



Natuur en Milieufederatie Zuid-Holland

Meerjaren strategie 2025-2028



Inhoudsopgave

Voorwoord	3
1. Natuur en Milieufederatie Zuid-Holland	4
1.2 Missie	4
<i>Tussen de staat en straat</i>	4
<i>We doen het samen</i>	4
<i>Het kan wel</i>	4
1.2 Kernwaarden	5
1.3 Doelstellingen	5
2. Maatschappelijke context	6
<i>Sociaal-economische context Zuid-Holland</i>	6
<i>Natuurontwikkeling en ruimtegebruik</i>	6
3. Inhoudelijke programma's	9
3.1 Programma Herstel biodiversiteit	9
3.1.1 <i>Toekomstbestendige landbouw</i>	10
3.1.2 <i>Natuurlijke omgeving</i>	12
3.2 Programma Gezonde en veilige leefomgeving	13
3.2.1 <i>Schoon milieu</i>	14
3.2.2 <i>Duurzame woon-en leefomgeving</i>	16
3.3 Programma Klimaatpositieve Samenleving	17
3.3.1 <i>Duurzame energie</i>	18
3.3.2 <i>Klimaatadaptatie</i>	19
3.3.3 <i>Circulaire samenleving</i>	20
4 Communicatie	21
4.1 DOELEN	21
4.2 RESULTATEN	23
5 Organisatie	24
5.1 Interne organisatie	24
<i>Bureau</i>	24
<i>Organisatieontwikkeling</i>	24
5.2 Externe organisatie	26
<i>Raad van toezicht</i>	26
<i>Raad van aangesloten organisaties</i>	26
<i>Achterban- en netwerkorganisaties</i>	26
<i>Vergrijzing en Jeugd: Kansen voor de Toekomst</i>	27
<i>Netwerkuitbreiding</i>	27
<i>Stagebedrijf</i>	27
6 Financiën	28
6.1 Inkomsten	28
<i>NPL inkomsten</i>	28
<i>Inkomsten via NMF</i>	28

Fondsen 28
Bedrijven/partnerschap 29
Opdrachten 29

6.2 Meerjarenbegroting 30



Voorwoord

Met trots presenteren wij de meerjarenstrategie van de Natuur en Milieufederatie Zuid-Holland (NMZH) voor de jaren 2026 tot en met 2028.

Dit plan is tot stand gekomen op basis van gesprekken die binnen en buiten de organisatie zijn gevoerd. De vraag over de toegevoegde waarde van de NMZH stond hierbij centraal.

Al ruim 50 jaar zet de NMZH zich in voor een groen, gezond en leefbaar Zuid-Holland. In deze meerjarenstrategie lichten we de doelen voor de komende periode toe en geven we aan op welke wijze we deze doelen gaan halen. De komende jaren staat Zuid-Holland voor grote uitdagingen op het gebied van de leefomgeving. Denk hierbij aan de transitie naar schone energie, het behoud en herstel van natuur en landschap en de transitie naar een natuurinclusieve provincie. Onze kennis en inzichten ten aanzien van deze uitdagingen zetten we om in dit strategisch plan.

Deze meerjarenstrategie is gericht op het aanpakken van de grootste uitdagingen om ons heen in de vorm van de volgende programma's:

- 1 Herstel biodiversiteit
- 2 Gezonde leefomgeving
- 3 Klimaatpositieve samenleving

Dit doen wij samen met ons brede palet van achterbanorganisaties, bedrijven, burgers én overheden. Samen staan we sterk!

Team Natuur en Milieufederatie Zuid-Holland

1. Natuur en Milieufederatie Zuid-Holland

De Natuur en Milieufederatie Zuid-Holland (NMZH) maakt deel uit van de Natuur en Milieufederaties, een krachtig netwerk dat al ruim veertig jaar werkt aan een mooier en duurzamer Nederland. In elke provincie zetten we ons in voor natuur, milieu en duurzaamheid, gesteund door meer dan 1000 aangesloten organisaties en duizenden betrokken vrijwilligers.

NMZH is een kritische en onafhankelijke organisatie die zich met passie inzet voor natuur en milieu in Zuid-Holland. Door kennisgedreven te werken en signalen uit de samenleving te vertalen naar actie, verbinden we verschillende belanghebbenden en stimuleren we duurzame oplossingen. Ons uiteindelijke doel is een gezonde, rechtvaardige en toekomstbestendige leefomgeving voor huidige en toekomstige generaties.

1.2 MISSIE

Tussen de staat en straat

Wij staan dichtbij de lokale omgeving en zien in de praktijk welk beleid wel en niet werkt. We bouwen bruggen tussen de decentrale en landelijke overheid en agenderen en jagen aan waar nodig. We vertalen lokale signalen voor overheden en helpen hen de lokale omgeving te betrekken bij de klimaattransitie.

We doen het samen

We werken samen met inwoners, maatschappelijke organisaties, bedrijven en overheden. We staan midden in de maatschappij en zijn gericht op het maatschappelijk belang. We betrekken zoveel mogelijk mensen bij de transitie naar een duurzame samenleving en kijken verder dan onze eigen achterban.

Het kan wel

Daar waar oplossingen uitblijven en praten ons niet verder brengt, brengen wij innovatieve oplossingen in, of ontwikkelen we onze eigen projecten. We laten op positieve wijze en op de voor ons kenmerkende manier, samen met anderen, midden in de samenleving, zien hoe het ook kan. Daarmee halen we resultaten en brengen we de transitie op een andere wijze dichterbij.

1.2 KERNWAARDEN

We zeggen niet alleen wat anders moet, we laten ook zien hoe het anders kan

- Wij zijn verbindend
- Wij zijn betrokken
- Wij zijn vasthoudend

1.3 DOELSTELLINGEN

De NMZH werkt aan een schone, gezonde en duurzame leefomgeving. Dit kunnen wij niet alleen daarom verbinden we mensen en steunen we lokale initiatieven. Zo maken we Zuid-Holland samen duurzaam.

Dit doen wij aan de hand van de volgende programma's:

- Herstel biodiversiteit
- Gezonde leefomgeving
- Klimaatpositieve samenleving



2. Maatschappelijke context

De provincie Zuid-Holland kent een veelzijdige maatschappelijke context die direct invloed heeft op onze ambitie om tegelijkertijd biodiversiteit te herstellen, een gezonde leefomgeving te bevorderen en een klimaatpositieve samenleving te realiseren. De volgende paragrafen schetsen de belangrijkste trends, uitdagingen en kansen die ons beleid en de uitvoering van projecten in de komende jaren zullen vormgeven.

Sociaal-economische context Zuid-Holland

Zuid-Holland is de dichtstbevolkte provincie van Nederland en kan rond 2030 ruim 4 miljoen inwoners tellen. Met grote steden als Rotterdam, Den Haag en Leiden is de verstedelijkingsdruk hoog, wat leidt tot complexe vraagstukken rondom ruimtegebruik, milieukwaliteit en leefbaarheid. Tegelijkertijd vervult Zuid-Holland een cruciale rol in de Nederlandse economie, met de haven van Rotterdam en de glastuinbouw als aanjagers van groei. Deze intensieve benutting van ruimte en natuurlijke hulpbronnen beïnvloedt rechtstreeks de mogelijkheden om natuur te herstellen, de leefomgeving gezond te houden en tegelijk stappen te zetten naar een klimaatpositieve toekomst.

Natuurontwikkeling en ruimtegebruik

Zuid-Holland is de provincie met de minste natuur van Nederland: slechts 53m² groen per inwoner tegenover een landelijk gemiddelde van 281 m². Bovendien zijn we de enige provincie waar minder natuur (8%) is dan woongebied.

De provincie herbergt unieke landschappen als duinen, polders en het Groene Hart. Deze gebieden zijn van wezenlijk belang voor biodiversiteit, recreatie en waterbeheer, maar staan onder druk door economische activiteiten en stedelijke uitbreidingen. Een zorgvuldige balans tussen natuurbehoud en ontwikkeling is daarom essentieel. Zo vraagt het herstel van natuurgebieden om verbindingen tussen leefgebieden, terwijl een gezonde leefomgeving gebaat is bij groene en blauwe infrastructuur in en om stedelijke gebieden. Bovendien is een klimaatbestendige inrichting, waarin wateroverlast en hittestress worden verminderd, onmisbaar om de provincie veerkrachtig te maken en CO₂-uitstoot te beperken.



Figuur 1: Natuur in de stad

Maatschappelijke trends en ontwikkelingen

Zuid-Holland wordt in toenemende mate geconfronteerd met de gevolgen van klimaatverandering, zoals een stijgende zeespiegel, heviger neerslag en hogere temperaturen. In combinatie met de energietransitie, die extra ruimte vraagt voor duurzame energieopwekking, neemt de druk op open landschappen verder toe. Daarnaast is er een groeiende vraag naar nieuwe woningen en infrastructuur, wat het belang van een integrale visie op biodiversiteit, leefbaarheid en klimaatoplossingen onderstreept. Tegelijkertijd groeien de participatiemogelijkheden voor burgers en maatschappelijke organisaties, waardoor transparantie en samenwerking steeds belangrijker worden in de besluitvorming.

Belangrijke uitdagingen

De afnemende biodiversiteit in Zuid-Holland door intensief ruimtegebruik en verstedelijking vormt een van de grootste opgaven voor de komende jaren. Daarnaast moet de provincie zoeken naar een evenwicht tussen economische groei en het behoud van natuur en landschap, terwijl er tegelijkertijd oplossingen nodig zijn om de CO₂-uitstoot drastisch te verlagen. Waterbeheer (de waterkwaliteit én -kwantiteit) en klimaatadaptatie spelen hierin een cruciale rol: het voorkomen van overstromingen en droogte is niet alleen van belang voor een gezonde leefomgeving, maar ook voor het voortbestaan van waardevolle natuurgebieden. Deze uitdagingen zijn sterk verweven, omdat een vitaal ecosysteem niet kan zonder schoon water en schone lucht, en een klimaatpositieve samenleving gebaat is bij robuuste natuur die CO₂ kan vastleggen en piekbuien kan opvangen.

Kansen voor Zuid-Holland

Ondanks de complexiteit van bovengenoemde uitdagingen zijn er tal van mogelijkheden om juist nu stappen te zetten. Door natuurgebieden met groen-blauwe netwerken te verbinden, kan de biodiversiteit zich herstellen en krijgt de recreatieve waarde van het landschap een impuls. In het stedelijk gebied ontstaan kansen voor innovatieve oplossingen, zoals natuurinclusieve bouw of klimaatadaptieve inrichtingen, die een gezonde leefomgeving bevorderen. De provincie kent bovendien een sterke kennisinfrastructuur en een innovatieve landbouw- en watersector. Dit geeft ruimte om, in samenwerking met bedrijven en kennisinstellingen, nieuwe technologieën te ontwikkelen en in te zetten voor een klimaatpositieve samenleving.

Beleidsimplicaties

Een integrale benadering is onmisbaar om de duurzame ambities van Zuid-Holland waar te maken. Dat betekent dat bij ruimtelijke ordening natuur, milieu en landschap structureel worden meegenomen, niet als sluitpost maar als basisvoorwaarde voor toekomstige ontwikkelingen. Door samen te werken met burgers, bedrijven en maatschappelijke organisaties kan beleid effectiever, transparanter en innovatiever worden. Dit bevordert niet alleen het herstel van natuur en milieu, maar draagt ook bij aan de transitie naar een klimaatpositieve regio. Zo blijft Zuid-Holland aantrekkelijk om in te wonen, werken en recreëren, terwijl de leefomgeving gezond en veerkrachtig wordt gehouden.

Onze rol als NGO

Als NGO staan wij midden in deze dynamiek en vervullen we een sleutelrol door het geven van onafhankelijk advies en het verbinden van verschillende partijen. Zo brengen we de signalen uit de samenleving onder de aandacht van overheden en bevorderen we wederzijds begrip en samenwerking. We spannen ons in om tot gedragen beleidskeuzes te komen, zeker nu het politiek-bestuurlijke krachtenveld complexer wordt en het risico op polarisatie toeneemt. Door een proactieve, strategische houding kunnen we onze positie als betrouwbare partner handhaven, waarmee we effectief bijdragen aan een provincie die biodiversiteit serieus herstelt, de gezondheid van mens en milieu centraal stelt en de omslag naar een klimaatpositieve samenleving versnelt.

Conclusie

De maatschappelijke context in Zuid-Holland laat zien dat de verstedelijking, economische groei, vervuiling en klimaatverandering om een geïntegreerde aanpak vragen, waarin het herstel van biodiversiteit, een gezonde leefomgeving en een klimaatpositieve samenleving onlosmakelijk met elkaar verbonden zijn. Door in te spelen op deze uitdagingen en de kansen die de provincie biedt, kunnen we gezamenlijk werken aan een duurzame en veerkrachtige toekomst voor Zuid-Holland. Onze organisatie draagt hieraan bij door samen met partners en inwoners een koers uit te zetten waarin ecologisch herstel, maatschappelijke betrokkenheid en innovatieve oplossingen hand in hand gaan.



3. Inhoudelijke programma's

Deze meerjarenstrategie is afgestemd op de veranderingen om ons heen. We gaan aan de slag met drie programma's:

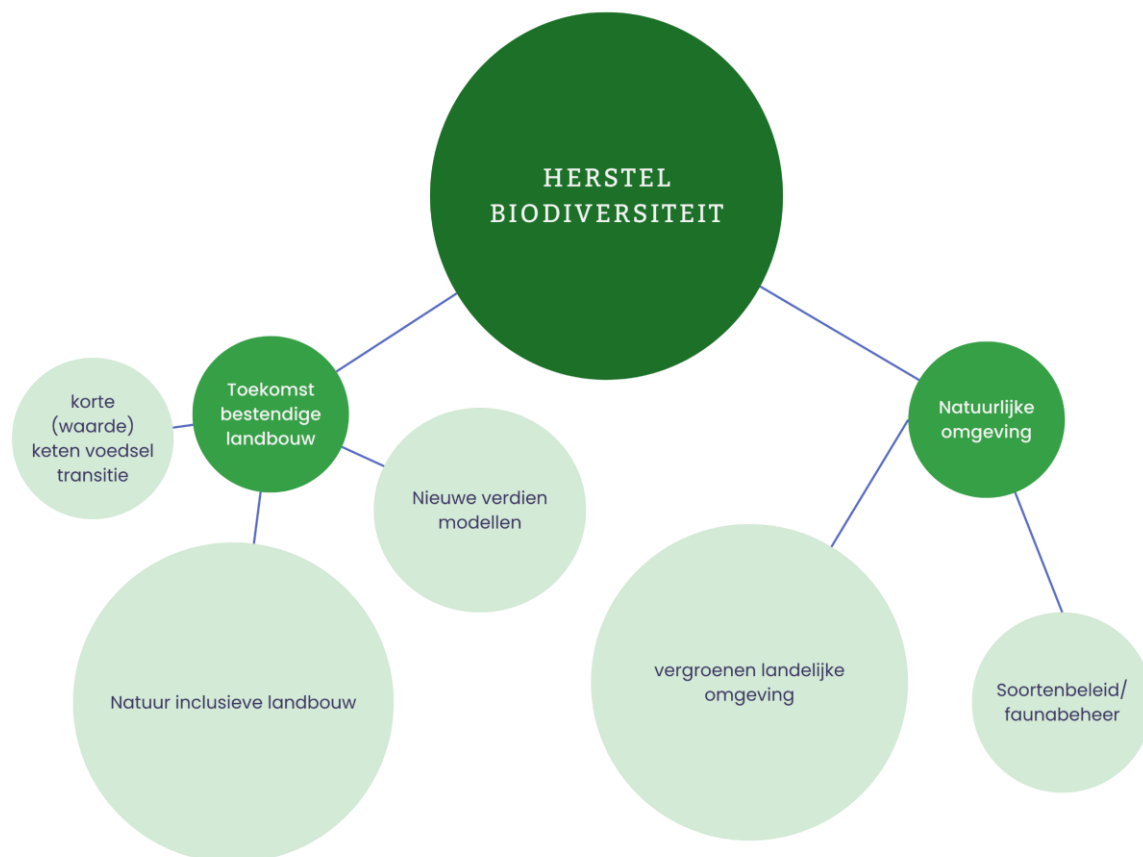
- Herstel biodiversiteit
- Gezonde leefomgeving
- Klimaatpositieve samenleving

Deze onderwerpen worden weergegeven in een bollenschema. Hoe groter de bol hoe meer aandacht NMZH hier komende jaren aan gaat geven. Deze focus is aangebracht met de huidige kijk op zaken en ontwikkelingen binnen de thema's. Het kan zijn dat de focus tijdens de duur van deze meerjarenstrategie aangepast dient te worden. Daarin zullen wij ons flexibel opstellen.

3.1 PROGRAMMA HERSTEL BIODIVERSITEIT

Ons doel is het vergroten van de biodiversiteit door samen te werken met boeren voor natuur inclusieve landbouw, het ontwikkelen van nieuwe verdienmodellen en het verkorten van waardeketens. We sturen aan op meer groen in het landschap en stimuleren een effectief soortenbeleid en faunabeheer.

Binnen dit programma werken we aan 'Toekomstbestendige landbouw' en 'Natuurlijke omgeving'.



3.1.1 Toekomstbestendige landbouw

De komende jaren zetten we ons in voor een landbouwsysteem dat zowel voedselzekerheid garandeert als natuur versterkt. Toekomstbestendige landbouw vraagt om een balans tussen ecologische en economische duurzaamheid. Met als doel een gezonde leefomgeving, rijke biodiversiteit en veerkrachtige landbouwpraktijken.

Als NMZH focussen we op drie thema's: natuur inclusieve landbouw, nieuwe verdienmodellen en de korte voedselketen. We brengen partijen samen, agenderen deze onderwerpen op de juiste plekken en stimuleren kennisdeling en samenwerking.

We maken ons sterk voor natuur inclusieve praktijken zoals agroforestry, ondersteunen het denken over toekomstbestendige verdienmodellen en verbinden initiatieven rond korte ketens. Daarbij richten we ons op bewustwording, beleidsbeïnvloeding en het versterken van netwerken.

Na drie jaar streven we ernaar dat deze thema's stevig zijn verankerd binnen de politieke agenda's en dat betrokken partijen elkaar beter weten te vinden. Zo bouwen we aan een beweging richting duurzame landbouw, door te verbinden, te agenderen en aan te jagen.

Onderdeel	Onze bijdrage
Natuur inclusieve Landbouw	<ul style="list-style-type: none">• Ondersteunen van boerenbedrijven bij het implementeren van het verdienmodel van agroforestry.• Opzetten van een kennisnetwerk over agroforestry en praktijkervaringen beschikbaar maken.• De uitbreiding van de coalitie 'Boer en Buur met Natuur' naar een actieve community van minimaal tien initiatieven in Zuid-Holland, door initiatieven te verbinden, versterken en gezamenlijk op te schalen.• Een toegankelijke loketfunctie voor boeren en burgers die willen starten met natuurinclusieve landbouw, waarbij we inspireren, adviseren en verbinden met experts, financiering en beleid.• Het waarborgen dat natuur inclusieve boeren een stem hebben aan regiotafels en andere besluitvormingstafels, zodat hun praktijkervaring en belangen structureel worden meegenomen in beleid en uitvoering.• Bemiddelen voor voldoende financiering voor onderzoek naar slimme functiecombinaties van landbouw en natuur met een vertaling naar de praktijk.
Nieuwe bestaansmodellen	<ul style="list-style-type: none">• Het opzetten van een proefperceel met Miscanthus (olifantsgras) om ervaring op te doen met deze duurzame teelt en de mogelijkheden te verkennen voor biobased toepassingen en bodemverbetering.• De uitvoering van een Living Lab Agroforestry, waarin we samen met boeren, onderzoekers en beleidsmakers experimenteren met agroforestry in de praktijk en knelpunten en kansen in beeld brengen.

	<ul style="list-style-type: none"> • Stimuleren van circulaire teelten, het verbinden van ketenpartijen en het agenderen van biobased toepassingen in provinciaal beleid. • Het opzetten van een programma voor weerbare teelten dat gericht is op het uitfasen van chemische bestrijdingsmiddelen, door kennisdeling, praktijkervaring en samenwerking met koplopers in de sector.
Korte (waarde)keten voedselsysteem	<ul style="list-style-type: none"> • Samenbrengen van boeren, zorg- en onderwijsinstellingen, gemeenten, wetenschappers en ondernemers om samenwerking rond gezonde en duurzame voeding te stimuleren. • Bij beleidsmakers het belang van korte ketens en de koppeling met gezondheid actief op de agenda zetten, zodat dit wordt meegenomen in regionaal en nationaal beleid. • Verspreiden van inspirerende voorbeelden, onderzoeken en geleerde lessen, en het organiseren bijeenkomsten waarin partners van elkaar kunnen leren. • Stimuleren van publiek bewustzijn over het belang van lokaal, gezond en duurzaam voedsel – en hoe korte ketens daaraan bijdragen. • Slaan van bruggen tussen de voedsel-, zorg- en welzijnssector, zodat gezonde voeding niet alleen een landbouwvraagstuk is, maar ook een sociaal-maatschappelijk thema wordt.

Onderstaande ontwikkeldoelen (uit Agenda2029) vormen hierbij een leidraad.



3.1.2 Natuurlijke omgeving

Onze inzet voor "Natuurlijke omgeving" richt zich op het creëren van een landschap waarin biodiversiteit floreert en iconische soorten worden beschermd. Door te investeren in het vergroenen van het landelijke gebied streven we naar een positieve bijdrage aan de biodiversiteit. Dit houdt in dat we werken aan een omgeving waar natuur en landbouw samengaan en elkaar versterken.

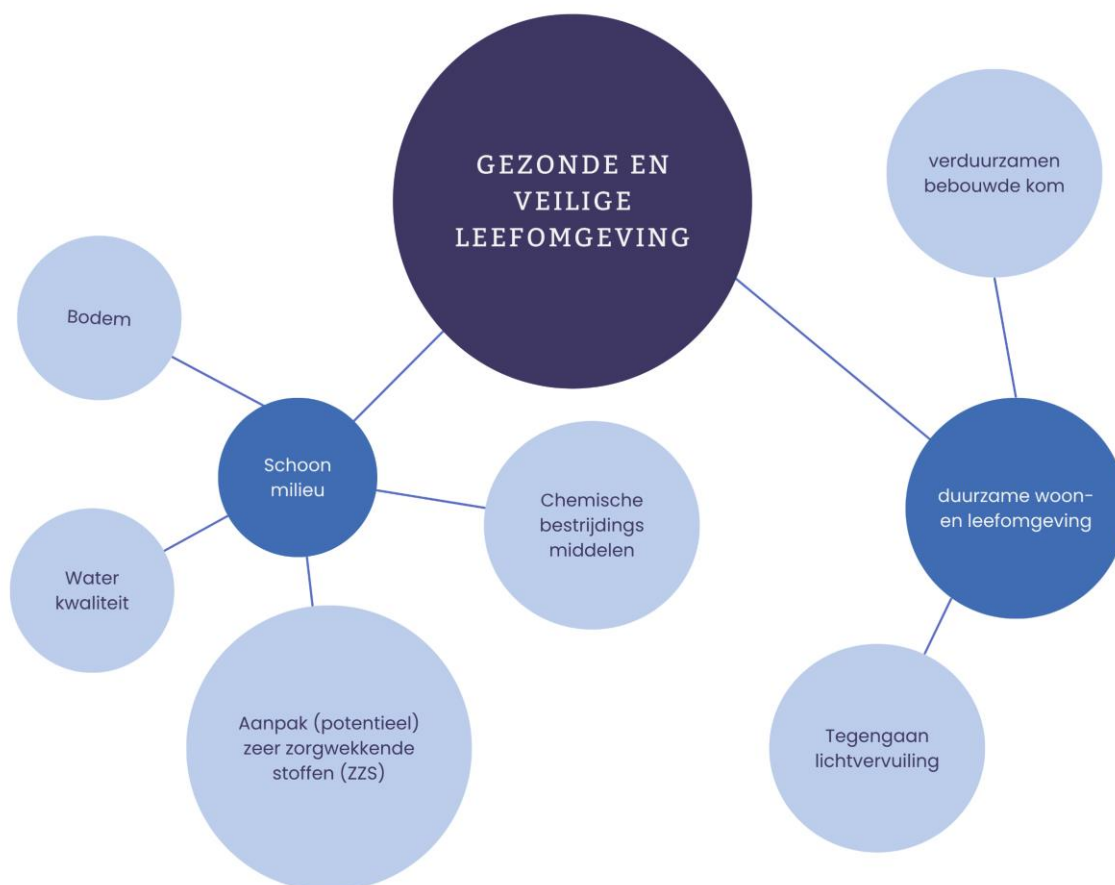
Daarnaast is soortenbeleid en faunabeheer een essentieel onderdeel van onze strategie. Het doel is om de bescherming van icoonsoorten structureel te verankeren in beleid en uitvoering. Komende jaren willen we ervoor zorgen dat de instandhouding van deze soorten beter is geborgd en dat uitvoeringsorganisaties deze bescherming effectief kunnen implementeren binnen hun populatiebeheer.

Onderdeel	Onze bijdrage
Vergroenen landschappelijke omgeving	<ul style="list-style-type: none">• Verbinden van boeren, terreinbeheerders, maatschappelijke organisaties en overheden om gezamenlijk te werken aan vergroening van erven en versterking van biodiversiteit in het landelijk gebied.• Ondersteunen van initiatieven voor meer bomen en struiken en inzet om beleidsbelemmeringen weg te nemen, onder andere via inbreng in provinciale plannen.• Vergroten van het draagvlak voor vergroening door inwoners, beleidsmakers en ondernemers bewust te maken van het belang van natuur voor gezondheid, leefbaarheid en klimaatadaptatie.• Actieve deelname aan overlegstructuren en gesprekstafels om te zorgen voor samenhangende, concrete acties richting een natuurrijke en toekomstbestendige provincie.
Soortenbeleid/faunabeheer	<ul style="list-style-type: none">• Signaleren van knelpunten, agenderen van maatregelen en vragen van inzet van gemeenten, provincie en terreinbeheerders (tbo's) voor de bescherming, in standhouding en vergroting van de populaties icoonsoorten in Zuid-Holland – zoals de egel, mus en merel.• Het maken van afspraken met tbo's over hun verantwoordelijkheid in faunabeheer en hun rol binnen de Faunabeheereenheid (FBE), om te zorgen voor een ecologisch verantwoorde en maatschappelijk gedragen aanpak.• Zorgen voor aanscherping van het faunabeheer in Zuid-Holland, door beleidsvernieuwing te stimuleren, risico's voor soorten onder de aandacht te brengen en alternatieven aan te dragen voor preventie en diervriendelijke methoden.

3.2 PROGRAMMA GEZONDE EN VEILIGE LEEFOMGEVING

Ons doel is het creëren van een gezonde leefomgeving door actief bij te dragen aan de verbetering van de water- en bodemkwaliteit. Ook zetten we in op het implementeren van strengere maatregelen tegen het gebruik van chemische bestrijdingsmiddelen en Zeer Zorgwekkende Stoffen (ZZS).

Binnen dit programma werken we aan 'Schoon milieu' en 'Duurzame woon- en leefomgeving'.



3.2.1 Schoon milieu

Binnen "Schoon milieu" richten we ons op het verbeteren van de water- en bodemkwaliteit en het verminderen van schadelijke stoffen in Zuid-Holland. We zetten in op een integrale aanpak voor schoon oppervlakte- en grondwater door aandacht te besteden aan vier belangrijke thema's: waterkwaliteit, bodemgezondheid, zeer zorgwekkende stoffen (ZZS) en het gebruik van chemische bestrijdingsmiddelen.

Ons doel is om partijen te verbinden, kennisuitwisseling te bevorderen en beleidsvraagstukken onder de aandacht te brengen. We stimuleren samenwerking tussen overheden, maatschappelijke organisaties, kennisinstellingen en andere betrokkenen om te komen tot een integrale aanpak voor schoon oppervlakte- en grondwater.

We zetten ons in om deze thema's op de juiste tafels te agenderen, drempels in beleid en uitvoering te signaleren en goede voorbeelden zichtbaar te maken. Zo dragen we bij aan een sterker netwerk en meer samenhang in de aanpak van milieuvraagstukken in Zuid-Holland.

Na drie jaar streven we naar meer samenwerking en gedeeld eigenaarschap rond deze opgaven, en naar concrete stappen richting een gezondere bodem en schoner water voor mens en natuur."

Onderdeel	Onze bijdrage
Waterkwaliteit	<ul style="list-style-type: none">• Het opzetten van een brede maatschappelijke coalitie voor waterkwaliteit, waarin we provinciale en lokale partijen samenbrengen om kennis, zorgen en oplossingen te bundelen en gezamenlijk te werken aan schoon en gezond water.• Een strategisch lobby- en actieplan voor waterkwaliteit, waarmee we beleidsverandering afdwingen, het toezicht versterken en publieke betrokkenheid vergroten bij het aanpakken van watervervuiling in Zuid-Holland.• Het versterken van de samenwerking tussen Glastuinbouw Nederland en bedrijven rondom duurzame water- en milieuvraagstukken, door dialoog te faciliteren en samen te sturen op schonere, circulaire teeltpraktijken.
Aanpak (potentieel) zeer zorgwekkende stoffen ((P)ZZS)	<ul style="list-style-type: none">• Zorgen voor strengere regulering en versnelde uitfasering van REACH-stoffen, door samen te werken met maatschappelijke en wetenschappelijke partners aan betere beleidskaders.• Het zichtbaar maken van tekortkomingen in vergunningverlening en het mobiliseren van bewoners en professionals om samen druk uit te oefenen op overheden voor strengere handhaving en naleving van milieuregels.• Het structureel agenderen van (potentieel) Zeer Zorgwekkende Stoffen ((P)ZZS) bij waterschappen en provincies, met als doel deze stoffen effectief terug te dringen via regionaal beleid en maatregelen.

	<ul style="list-style-type: none"> • Beleidsmakers voorzien van heldere voorstellen en het publiek bewust te maken van de schadelijke gevolgen voor gezondheid en natuur. • Het versterken van bewonersinitiatieven en het ondersteunen van maatschappelijke acties, door het opbouwen van brede coalities die gezamenlijk opkomen voor een gezonde en rechtvaardige leefomgeving.
Chemische bestrijdingsmiddelen	<ul style="list-style-type: none"> • Het vormen van landelijke en provinciale coalities die gezamenlijk druk uitoefenen op de overheid voor strengere regelgeving en versnelde afbouw van chemische bestrijdingsmiddelen. • Wetenschappelijke kennis vertalen naar concrete beleidsvoorstellen voor beleidsmakers. • Zorgen voor uitfasering van chemische bestrijdingsmiddelen in de tuin- en landbouw, door inspirerende praktijkvoorbeelden te verspreiden, knelpunten bespreekbaar te maken en duurzame alternatieven aan te reiken. • Het adviseren van boeren, tuinders en overheden in het toepassen van biologische en milieuvriendelijke bestrijdingsmethoden, voor een gifvrije landbouw. • Vergroten van de bewustwording over de schadelijke effecten van gifstoffen en de noodzaak van een gifvrije samenleving, via campagnes en educatie gericht op burgers, beleidsmakers en maatschappelijke organisaties.
Bodem	<ul style="list-style-type: none"> • Een gerichte provinciale en lokale lobby opzetten en uitvoeren om bodemgezondheid hoger op de politieke agenda te krijgen, door urgentie zichtbaar te maken met data, praktijkverhalen en samenwerking met maatschappelijke partners. • Door samenwerking tussen overheden en maatschappelijke partners te stimuleren en kennis en inspirerende voorbeelden in te brengen in beleidsprocessen, dragen we bij aan betere integratie van het thema bodemgezondheid in ruimtelijke ordening en regelgeving.

3.2.2 Duurzame woon- en leefomgeving

Onze visie voor een duurzame woon- en leefomgeving in Zuid-Holland richt zich op het vergroenen en verduurzamen van stedelijke gebieden en het terugdringen van lichtvervuiling. Door meer groen toe te voegen creëren we een gezondere en aangenaamere omgeving voor bewoners. Daarbij is het terugdringen van lichthinder essentieel voor zowel de menselijke gezondheid als de natuur.

Door lichtvervuiling te reduceren, versterken we het natuurlijke ritme van de omgeving en ondersteunen we biodiversiteit in de stedelijke gebieden. Meer groen in de directe omgeving brengt balans, rust en verhoogt de biodiversiteit, wat bijdraagt aan een leefbaardere stad. Ons doel is dat het leefklimaat in Zuid-Holland merkbaar verbetert, met meer groen, schonere lucht en een vermindering van lichtvervuiling. Zo bouwen we aan een stedelijke omgeving die in balans is en zowel de bewoners als de natuur ondersteunt.

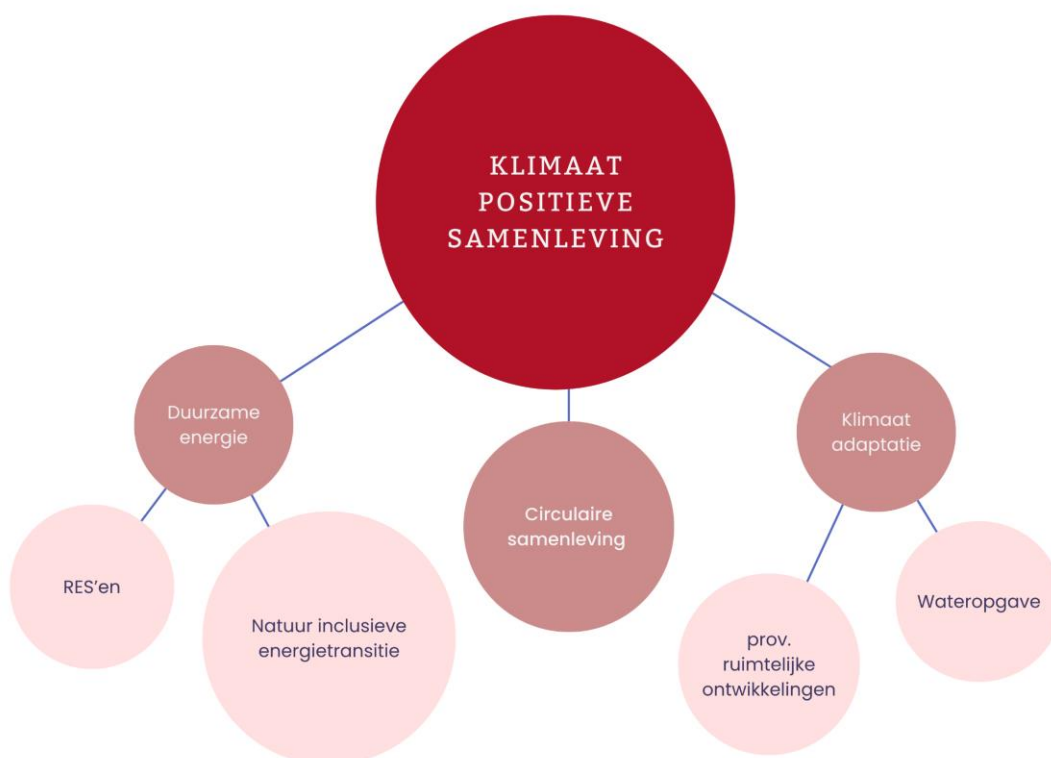
Onderdeel	Wij werken aan
Verduurzamen bebouwde kom	<ul style="list-style-type: none">• Het stimuleren en versnellen van de uitvoering van natuur inclusieve maatregelen op bedrijventerreinen, door ondernemers te informeren, goede voorbeelden te delen en samenwerking met gemeenten en parkmanagement te bevorderen.• Een gerichte lobby om de Agenda Natuurinclusief Zuid-Holland daadwerkelijk tot uitvoering te brengen, door knelpunten aan te kaarten, voortgang te monitoren en kansen voor versnelling te benutten.• Het verankeren van natuurinclusief denken in ruimtelijke ontwikkelingen, door ontwikkelaars, overheden en ontwerpers te stimuleren om natuur en biodiversiteit vanaf het begin mee te nemen in hun plannen.• Het stimuleren van buurtinitiatieven die het stedelijk gebied groener en biodiverser maken, in samenwerking met stedelijke milieucentra en lokale partners
Tegengaan lichtvervuiling	<ul style="list-style-type: none">• Het vergroten van de impact van de campagne 'Nacht van de Nacht', zodat deze fungeert als vliegwiel voor politieke en beleidsmatige aandacht voor het verminderen van lichtvervuiling.• Het terugdringen van lichthinder op Zuid-Hollandse bedrijventerreinen, door bedrijven te informeren, te adviseren over slimme lichtoplossingen en hen te stimuleren tot actie.• Het ondersteunen van gemeenten bij het opnemen van lichthinderbeperking in hun beleid, door te adviseren over regelgeving en bewustwording te vergroten via voorbeelden en dialoog.

3.3 PROGRAMMA KLIMAATPOSITIEVE SAMENLEVING

Ons doel is zorgen voor een klimaatpositieve samenleving door onze actieve betrokkenheid bij de Regionale Energie Strategieën (RES'en). Wij zetten ons hiermee in voor een duurzaam Zuid-Holland waarin we klimaatpositief kunnen wonen, werken en reizen.

Daarnaast streven we ook naar een klimaatadaptieve provincie, hiervoor zullen wij ons komende jaren op inzetten.

Binnen dit programma werken we aan 'Duurzame energie', 'Klimaatadaptatie' en 'Circulaire Samenleving'.



3.3.1 Duurzame energie

Het doel is om Zuid-Holland energieneutraal te maken in 2050, waarbij alle nieuwe zon- en windparken volgens een natuur inclusieve standaard worden ontwikkeld. Dit betekent dat energieopwekking en natuurwinst hand in hand gaan, met zorg voor zowel energieproductie als het behoud en de versterking van de lokale ecosystemen. Met deze visie zetten we in op een toekomst waarin Zuid-Holland niet alleen zelfvoorzienend is op energiegebied, maar ook een voorbeeld stelt in het verenigen van energietransitie met natuurbescherming



Figuur 2: Natuur inclusief zonnepark

Onze aanpak focust op twee belangrijke onderdelen: de Regionale Energiestrategie (RES) en een natuur inclusieve energietransitie. Samen vormen deze onderdelen de basis voor een energiebeleid dat niet alleen klimaatneutraal is, maar ook oog heeft voor biodiversiteit en natuurbehoud.

Onderdeel	Onze bijdrage
Regionale Energie Strategieën (RES'en)	<ul style="list-style-type: none"> • Actief inbrengen van natuur, landschap en participatie bij regionale en provinciale besluitvorming, o.a. via de Participatiecoalitie en diverse gesprekstafels. • Inhoudelijke bijdragen leveren aan drie RES-regio's en het kritisch volgen de andere vier regio's, om ecologische en maatschappelijke belangen tijdig te signaleren en te borgen. • Adviseren van RES-regio's en gemeenten over natuur inclusieve vergunningverlening en versterken de koppeling tussen duurzame energie en ruimtelijke kwaliteit. • Opleiden van Energieboswachters en herstarten van de Programmaraad om energie, natuur en participatie structureel te verbinden.
Natuurinclusieve energietransitie	<ul style="list-style-type: none"> • Adviseren van gemeenten over het integreren van natuurinclusiviteit en landschappelijke kwaliteit in hun beleidskaders voor de energietransitie. • Adviseren over de natuur inclusieve inrichting van zonne- en windparken, met oog voor biodiversiteit, landschapsintegratie en ecologische meerwaarde. • Ontwikkelen van een toegankelijk kennisloket voor gemeenten, ontwikkelaars en inwoners met praktische voorbeelden en ondersteuning. • Werken aan de verdere ontwikkeling van 'Natuurwind' en aquathermie, waarbij we natuurversterking en ecologische randvoorwaarden centraal stellen.

3.3.2 Klimaatadaptatie

Het onderdeel "Klimaatadaptatie" richt zich op het versterken van de weerbaarheid van Zuid-Holland tegen de effecten van klimaatverandering. Door actief de ruimtelijke ontwikkelingen te volgen, de wateropgave aan te pakken en innovatieve pilotprojecten te initiëren, werken we aan een provincie die flexibel kan inspelen op extreme weersomstandigheden en waterbeheeruitdagingen.

Ons doel is om Zuid-Holland klimaatadaptief te maken, met speciale aandacht voor natuurlijke oplossingen die bijdragen aan biodiversiteit en ecologische veerkracht. Door ruimte te geven aan groene infrastructuur zoals waterbuffers en natuurlijke oevers, willen we een provincie creëren waar de natuur actief bijdraagt aan klimaatbestendigheid.

De komende periode werken we mee aan het beter klimaat bestendig maken van Zuid-Holland.

Onderdeel	Onze bijdrage
Provinciale ruimtelijke ontwikkelingen	<ul style="list-style-type: none">• Gerichte lobby voor structurele aandacht voor klimaatadaptatie in ruimtelijk beleid, met nadruk op natuur, bodem, water en gezondheid.• Vergroten van het bewustzijn over de maatschappelijke en economische waarde van klimaatbestendige en natuur inclusieve oplossingen via communicatie en netwerkactiviteiten.• Vertalen van landelijke visies zoals NL2120 naar de regionale praktijk, stimuleren slimme ruimtelijke inrichting (zoals klimaatbuffers en water vasthouden) en volgen relevante beleidsontwikkelingen actief.
Wateropgave	<ul style="list-style-type: none">• Inzichtelijk maken van de impact en effecten van klimaatverandering in Zuid-Holland, door kennis te vertalen naar de praktijk, kwetsbaarheden te benoemen en handelingsperspectieven te bieden.• Actieve inzet op de provinciale en landelijke ontwikkelingen rondom droogteaanpak, met nadruk op structurele oplossingen die natuur versterken, water vasthouden en schade voorkomen.• Inzet op de aanpak van wateroverlast, door het agenderen van robuuste ruimtelijke inrichting, het bevorderen van groenblauwe oplossingen en het verbinden van waterbeheer aan klimaatadaptatie.

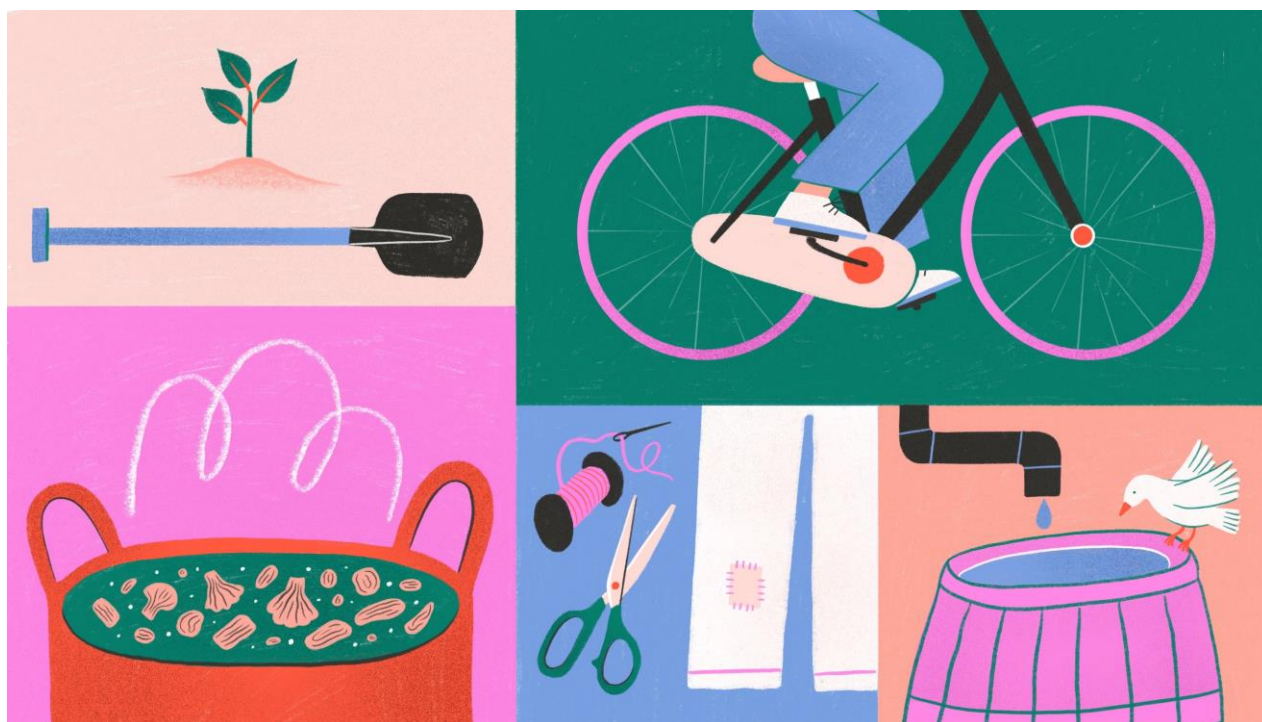
3.3.3 Circulaire samenleving

Binnen het onderdeel 'Circulaire samenleving' werken we aan een samenleving waarin we minder grondstoffen verspillen en producten langer gebruiken. In Zuid-Holland gaan we inzichtelijk maken welke initiatieven er zijn in de provincie en op welke wijze deze op de verschillende niveau's zo efficiënt mogelijk met elkaar verbonden kunnen worden. Ook steunen we duurzame initiatieven uit de samenleving, zoals Heel Nederland repareert en Heel Nederland deelt.

Ons doel is om samen met inwoners, bedrijven en overheden te bouwen aan een circulaire samenleving waarin we grondstoffen hergebruiken, minder verspillen en slim samenwerken aan een duurzame toekomst.

Deze projecten zorgen ervoor dat mensen meer met elkaar delen en spullen repareren in plaats van weggooien. Daarnaast zorgen we voor een leeragenda, zodat verschillende partijen van elkaar kunnen leren en samen sneller stappen kunnen zetten naar een circulaire toekomst.

Onderdeel	Onze bijdrage
Duurzame gemeenschappelijke kracht	<ul style="list-style-type: none">• We brengen de campagne Heel Nederland repareert naar Zuid-Holland• We verbinden lokale initiatieven met overheden• We ondersteunen lokale deel-initiatieven via Heel Nederland deelt• We verbinden lokale initiatieven met elkaar• We helpen inwoners om zelf aan de slag te gaan



4 Communicatie

Communicatie vormt in onze organisatie een strategisch instrument dat zowel onze kernwaarden uitdraagt als bijdraagt aan het verwezenlijken van onze inhoudelijke ambities. Het biedt een stevig fundament voor het informeren van uiteenlopende doelgroepen, bijvoorbeeld via onze loketfunctie, en het mobiliseren van partijen in campagnes die aansluiten bij onze maatschappelijke opgaven.

Daarnaast is communicatie onmisbaar om kennis en expertise toegankelijk te maken, waardoor alle betrokkenen over de juiste informatie beschikken en actief kunnen bijdragen aan onze doelstellingen. Hierdoor fungeert communicatie als verbindende schakel tussen de organisatie, de achterban en andere stakeholders, en speelt het een cruciale rol in het realiseren van onze gezamenlijke missie.

4.1 DOELEN

De komende jaren willen we onze positionering in het werkveld en onze binding met onze achterban vergroten en versterken. Hierbij maken we gebruik van dit message house voor onze positionering. Onze kernboodschap steunt op de 3 pijlers:

- Verbeteren
- Verbinden
- Vernieuwen



“NMZH is een onafhankelijk team van bevrogen professionals dat door te verbinden en te vernieuwen met duurzame oplossingen komt voor een mooie en leefbare provincie Zuid-Holland.”

Verbeteren

We strijden voor het herstel van de biodiversiteit, een circulaire economie en een klimaatpositieve samenleving om onze provincie mooi en leefbaar te houden.

Verbinden

Wij verbinden partijen, ideeën en projecten om samen tot het beste resultaat te komen.

Vernieuwen

Wij geven een krachtige stem aan natuur en milieu en vertalen dit in vernieuwende oplossingen en concreet handelingsperspectief.

Figuur 3: NMZH Message house op basis van de 3 V's

We zetten stappen om onze zichtbaarheid en samenwerkingen uit te breiden om op deze manier onze achterban en 'groene bubbel' te vergroten én om ook organisaties en mensen buiten onze achterban te bereiken.

Dit doen we o.a. door:

- Het gebruikmaken van een contentkalender voor de sociale media, vaste rubrieken en interactieve elementen (zoals polls). LinkedIn wordt ingezet voor zakelijke updates en succesverhalen. Daarnaast plannen we posts in en bouwen we aan een visuele bibliotheek van beelden, infographics en video's;
- Versterken van de achterban door voor elke doelgroep de juiste communicatiemethodes in te zetten;
- Onderhouden van de partnerkaart;
- Zichtbaar maken van de waardeproposities zoals kennisdeling en netwerkvoordelen;
- Plaatsen van actuele ontwikkelingen en NMZH projecten op onze website (www.milieufederatie.nl);
- Meer aandacht voor onze nieuwsbrief pop-ups en call-to-actions, vaste rubrieken als 'groene tips' en de herintroductie van de Groene Agenda;
- Zorgen voor een goede verbinding tussen de NMZH projecten en de doelen en ambities van de belangenorganisaties.
- Optimaliseren van de vindbaarheid van onze website;
- We schrijven al onze teksten in begrijpelijke BI-taal;
- We delen vaker artikelen via sociale media en signaleren tijdig wanneer pers aandacht kansen biedt;
- Elk teamlid is verantwoordelijk voor het opleveren van 1 à 2 nieuwsartikelen voor op de website per maand. Hiermee halen we onze doelstelling van in totaal 80 berichten per jaar. Een tussentijdse evaluatie helpt ons om de voortgang bij te sturen en zo onze doelen te blijven realiseren.

Door ons online bereik te vergroten en relevante waarde te bieden, versterken we de samenwerking met overheden, bedrijven, maatschappelijke organisaties en media. Per ambitie formuleren we een heldere kernboodschap rond biodiversiteit, een gezonde leefomgeving en een klimaatpositieve samenleving. We meten ons succes aan de hand van bereik, engagement, participatie en daadwerkelijke impact op kennis, houding en gedrag. We investeren gericht op communicatiemiddelen, professionele tools en specialistische expertise, zodat we effectief onze doelen kunnen realiseren.

4.2 RESULTATEN

We meten onze communicatiedoelen vooral via online data, omdat die goed beschikbaar zijn. De brede impact van onze boodschap is lastiger te achterhalen, maar met duidelijke indicatoren maken we toch zichtbaar wat we willen bereiken. We richten ons bewust op de komende twee jaar vanwege het snel veranderende digitale landschap.

In deze periode willen we onder meer onze achterban, websitebezoekers, nieuwsbriefabonnees en volgers op sociale media uitbreiden. Ook streven we naar meer mediabereik, nieuwsberichten, georganiseerde bijeenkomsten en campagnes. Zo houden we onze voortgang meetbaar en realistisch, ondanks de dynamiek in de online wereld.

Op basis van onze doelen streven we de volgende resultaten na:

- Een groei van 21.000 naar 100.000 websitebezoekers in 2030
- Een groei van 250 naar 300 achterban-organisaties die onze missie delen en die we zien als onze partner
- Jaarlijks worden we 200 keer in de media benoemd
- Per programma hebben we jaarlijks 1 iconisch project waar de NMZH om bekendstaat en waarmee we een groot mediabereik behalen



5 Organisatie

Onze organisatie werkt in een dynamische omgeving waarin duurzame ontwikkeling steeds urgenter wordt. We zetten in op bewustwording en samenwerking tussen overheden, organisaties, maatschappelijke initiatieven en inwoners in Zuid-Holland. Door dit netwerk van partners te versterken, spelen we in op maatschappelijke uitdagingen en bouwen we aan een toekomstbestendige provincie. Daarom blijft onze organisatie zich ontwikkelen en versterken.

De kracht van onze aanpak komt niet alleen tot uiting in het behalen van concrete resultaten, maar ook in de manier waarop we ons intern blijven vernieuwen. We hechten waarde aan een solide financiële en personele basis, zodat we ook op de lange termijn kunnen blijven investeren in onze ambities. Een gezonde bedrijfsvoering geeft ons daarbij de vrijheid om initiatieven te ondersteunen die het verschil maken voor een duurzame, leefbare en inclusieve provincie.

Zo vormen deze pijlers – bewustwording, samenwerking, toekomstbestendigheid en een sterke interne organisatie – samen de motor achter alles wat wij doen. Hierdoor staan we klaar om, met onze partners en achterban, de komende uitdagingen aan te gaan en de provincie Zuid-Holland nóg vitaler en veerkrachtiger te maken.

5.1 INTERNE ORGANISATIE

Bureau

Het bureau van de NMZH bestaat uit een directeur, zes medewerkers en een externe controller. Op de programma's waar we aan werken zijn diverse personen verantwoordelijk voor het halen van de doelen.

Organisatieontwikkeling

Maatschappelijke ontwikkelingen

De wereld om ons heen verandert snel. Technologische innovaties, maatschappelijke verschuivingen en economische uitdagingen zorgen voor een dynamische en onvoorspelbare omgeving. Als organisatie kunnen we niet achterblijven; het is essentieel om wendbaar en proactief te blijven om effectief in te kunnen spelen op deze veranderlijke tijden.

De komende jaren zullen we dan ook scherp zijn en inspelen op de veranderingen om ons heen. Dit kan inhouden dat we binnen ons werkpakket slimme keuzes moeten maken. Dit kan vervolgens ook consequenties hebben op ons personeelsbestand.

Formatie

De omvang en samenstelling van de organisatie zijn in balans met de opgaven waar we voor staan. Wanneer het werk en de maatschappelijke uitdagingen daarom vragen, kijken we gericht naar versterking van kennis, expertise en – waar nodig – capaciteit. Daarbij maken we gebruik van een combinatie van vaste formatie en een flexibele schil, zodat we wendbaar kunnen inspelen op ontwikkelingen.

We verkennen daarnaast een verdere differentiatie in functieniveaus (junior, medior, senior), passend bij de ontwikkeling van de organisatie en de mensen die er werken. Dit blijft maatwerk, afgestemd op de inhoudelijke opgaven en individuele groei.

Om een gezonde en vitale organisatie te zijn en blijven, investeren we structureel in de ontwikkeling van het team via relevante opleidingen en trainingen. Zo versterken we onze professionele kwaliteit en vergroten we onze slagkracht.

Door ons te richten op het versterken van onze kernkwaliteiten én ruimte te bieden voor vernieuwing, bouwen we aan een toekomstbestendige organisatie. Een organisatie die wendbaar is en veerkrachtig inspeelt op de constante veranderingen in onze omgeving.

Voor thema's die provincie-overstijgend zijn en meerdere Natuur- en Milieufederaties raken, zoeken we actief de samenwerking binnen het landelijke netwerk om kennis, capaciteit en impact te bundelen.

Directie

Per 1 april 2026 heeft er een directeurswissel plaatsgevonden. De overdracht is zorgvuldig verlopen en vormt een solide basis voor continuïteit van de organisatie.

In de begin periode van deze meerjarenstrategie is er ruimte nodig voor verdere inwerking en positionering. Dit kan tijdelijk leiden tot het stellen van prioriteiten binnen het werkpakket.



5.2 EXTERNE ORGANISATIE

Raad van toezicht

De NMZH is een NGO met een Raad van Toezicht. De Raad van Toezicht (RvT). De RvT heeft tot taak toezicht te houden op het beleid van de directie en op de algemene gang van zaken binnen de NMZH. De RvT staat de directie met raad terzijde. Bij de vervulling van hun taak richten de leden van de Raad van Toezicht zich naar de doelstellingen van NMZH.

De RvT kent een brede samenstelling en vervult een belangrijke antennefunctie voor de organisatie. De RvT heeft ook een belangrijke klankbordfunctie voor de NMZH. De RvT stuurt op hoofdlijnen en keurt al dan niet beleidsvisies, het beleidsplan, de begroting en de jaarrekening goed.

Raad van Advies

De NMZH werkt met een Raad van Advies die fungeert als inhoudelijk klankbord voor de organisatie. De raad bestaat uit betrokken leden uit het netwerk en brengt kennis, ervaring en signalen uit de praktijk in.

Door de structurele uitwisseling tussen de Raad van Advies en het bureau blijft de organisatie goed aangesloten op wat er leeft in de provincie en binnen de achterban. Dit stelt het bureau in staat om scherpere keuzes te maken en beter in te spelen op maatschappelijke ontwikkelingen.

De Raad van Advies draagt daarmee bij aan het versterken van de inhoudelijke koers, positionering en impact van de NMZH.

Achterban- en netwerkorganisaties

De NMZH organiseert, verbindt en ondersteunt een provinciebreed netwerk van natuur-, milieu- en landschapsorganisaties. De aangesloten organisaties zijn zichtbaar via onze partnerkaart ([Partnerkaart - Partnerkaart - Natuur en Milieu Federaties](#)) en vormen samen een belangrijke basis onder ons werk.

Samenwerking staat centraal in het realiseren van onze doelen. We trekken intensief op met diverse organisaties, waarbij de samenwerking met natuur- en landschapspartijen een belangrijke pijler vormt.

In dat kader coördineert en faciliteert de NMZH het Zuid-Hollandse Natuur- en Landschapsoverleg (NLO). Aan dit overleg nemen, naast de NMZH, Natuurmonumenten, Zuid-Hollands Landschap, Staatsbosbeheer, Dunea, Nationaal Park Hollandse Duinen en IVN Natuureducatie deel. Binnen deze samenwerking vindt afstemming plaats en wordt – waar mogelijk – gezamenlijk opgetrokken in de belangenbehartiging rond natuur en landschap op provinciaal niveau.

Vanuit het NLO adviseren we de provincie, zowel gevraagd als ongevraagd, over ruimtelijk- en natuurbeleid. Waar relevant betrekken we daarbij het bredere Zuid-Hollandse natuur- en milieunetwerk. De NMZH organiseert, verbindt en ondersteunt het provinciebrede netwerk van natuur-, milieu- en landschapsorganisaties.

Vergrijzing en Jeugd: Kansen voor de Toekomst

De vergrijzing van onze achterban vraagt om gerichte actie. Waardevolle kennis en ervaring staan onder druk, terwijl vernieuwing noodzakelijk is om onze impact en continuïteit te waarborgen.

Tegelijkertijd biedt dit kansen. Jongeren brengen nieuwe energie, perspectieven en ideeën die essentieel zijn voor het versterken van onze missie en het bouwen aan een toekomstbestendige organisatie. Het actief betrekken van jongeren is daarom een strategische keuze.

We zetten hierbij in op:

- Een Jongerenraad, als platform waar jonge mensen hun perspectieven inbrengen en actief bijdragen aan onze koers en maatschappelijke opgaven.
- Samenwerking met hogescholen, waarbij we studenten verbinden aan onze thema's en hen de ruimte bieden om hun kennis in de praktijk toe te passen en bij te dragen aan onze doelen.

Met deze inzet versterken we de verbinding tussen generaties en bouwen we aan een netwerk dat ook op de lange termijn krachtig en relevant blijft.

Netwerkuitbreiding

Bij de NMZH hebben we te maken met een diversiteit aan traditionele achterbangroepen binnen ons netwerk. Wanneer we onze impact willen vergroten zullen we ook buiten deze 'groene bubbel' verder moeten gaan kijken.

We hebben de wens het netwerk verder uit te bouwen en nieuwe doelgroepen aan ons te verbinden.

We zullen een aantal activiteiten uitvoeren om te komen tot een breder netwerk:

- Inventarisatie huidige groepen in Zuid-Holland
- Inventarisatie kansrijke groepen in Zuid-Holland per thema
- Nieuwe stakeholders benaderen en betrekken bij de activiteiten van de NMZH

Hier zal in de komende jaren nadere invulling aan worden gegeven met als doel de komende drie jaar het netwerk met 5% te vergroten.

Stagebedrijf

De NMZH ziet een grote meerwaarde in het investeren van de toekomst. Dit doen we onder andere in de vorm van het bieden van 4 tot 6 jaarlijkse stage-/afstudeerplaatsen.

Het bieden van stageplekken binnen onze organisatie is een investering in de toekomst. Stagiairs brengen frisse perspectieven, nieuwe ideeën en een dynamische energie die onze organisatie versterkt. Tegelijkertijd bieden wij hen de kans om waardevolle praktijkervaring op te doen en hun vaardigheden te ontwikkelen in een omgeving waarin maatschappelijke impact centraal staat.

Door stageplekken te faciliteren, dragen we bij aan de opleiding van de volgende generatie professionals en versterken we onze eigen slagkracht, innovatie en continuïteit. Dit sluit naadloos aan bij onze missie om duurzame verandering te realiseren en samen te bouwen aan een betere toekomst.

6 Financiën

De NMZH is afhankelijk van externe bronnen en (politieke) actualiteiten voor de financiering en uitvoering van haar strategisch plan. De financieringsomgeving voor maatschappelijke organisaties die zich inzetten voor een publiek belang zoals natuur en milieu, is de afgelopen jaren sterk veranderd. De overheid (op alle niveaus) treedt steeds verder terug en het politiek draagvlak voor het behoud van de natuurlijke omgeving wordt minder. De noodzaak van een actief en effectief maatschappelijk middenveld wordt daarmee alleen maar groter. We zien dan ook dat er andere financieringsbronnen komen en aangeboord moeten worden buiten de overheid om. De NMZH is zich hier terdege van bewust en is de afgelopen jaren haar financieringsbronnen meer gaan diversificeren. Dit zal de komende jaren verder versterkt worden om kansen te vergroten en risico's te spreiden. Om te waarborgen dat we onze jaarlijkse doelstellingen kunnen behalen is het noodzakelijk om voor 1 juni in het betreffende jaar onze inkomsten zeker te hebben gesteld.

6.1 INKOMSTEN

NPL inkomsten

De NMZH ontvangt tot en met 2031 een jaarlijks vaste bijdrage van de Nationale Postcode Loterij (NPL). Deze financiële afspraak is landelijk gemaakt en heeft een doorlooptijd van 5 jaar. Vooruitlopend op de evaluatie van 2026 heeft de NPL besloten de afspraken met 5 jaar te verlengen. De NPL bijdrage is ongeveer 15% van ons inkomen. Deze bijdrage is ongeoormerkt en geeft de NMZH de gelegenheid om deze fondsen in te zetten voor co-financiering en netwerkondersteuning.

Inkomsten via NMF

Ongeveer 20% van ons inkomen komt binnen via gezamenlijke acquisitie door de landelijke Koepel van de NMF's. Dit betreft zowel rijkssubsidies alsook landelijke opdrachten.

Dit percentage varieert jaarlijks gezien de diversiteit aan opdrachten en kerncompetenties en beschikbare tijd binnen de NMZH. Wij streven ernaar een goede en waardevolle partner te zijn in de verbinding met de landelijke NMF koepel.

Fondsen

Een deel van onze inkomsten komt binnen via diverse fondsen. Wij zien voor de komende jaren goede mogelijkheden om gericht producten en diensten te leveren die in lijn zijn met de doelstellingen van diverse fondsen en stimuleringsgelden. Per jaar zullen we actief contact leggen met 2 à 3 fondsen om tot een propositie te komen ter ondersteuning van de uitvoering van ons strategisch plan.

Ons streven is om in de looptijd van deze meerjarenstrategie toe te werken naar een verhoging van de bijdragen vanuit fondsen van 5% naar 15% van ons tototale inkomsten.

Per thema zijn er diverse fondsen waar we voor in aanmerking zouden kunnen komen. Bij het aanschrijven van de fondsen zal er een gedegen afweging binnen het team worden gemaakt. Het uiteindelijke doel is te komen tot een beneficiairschap met een fonds waarmee we een verdere band op kunnen bouwen.

Bedrijven/partnerschap

NMZH heeft al een lange tijd ervaring met samenwerking met bedrijven in de regio. Gezien de druk op de ruimte en de diverse belangen die er zijn per regio is het van groot belang dat de bedrijven per regio nog actiever betrokken worden bij de opgaven die we hebben in de provincie Zuid-Holland. Wij willen deze samenwerking met bedrijven verder gaan uitwerken in de vorm van partnerschappen. Deze partnerschappen zullen zich ook vertalen naar een financiële bijdrage aan de NMZH.

Wanneer er in een gebied in Zuid-Holland een specifieke ontwikkeling plaatsvindt waar de NMZH een bijdrage levert op één van de drie omschreven thema's zal er bekeken worden welke bedrijven gevestigd zijn in deze regio. De betrokkenheid van de bedrijven levert een belangrijke meerwaarde voor het verduurzamen van de regio.

Gezien de huidige economische en geopolitieke situatie zijn wij door LVWB Fundraising geadviseerd ons niet afhankelijk op te stellen t.a.v. de mogelijkheden rondom een dergelijke partnerschap. In de looptijd van deze meerjarenstrategie zullen wij deze mogelijkheid blijven verkennen.

Opdrachten

Ruim de helft van onze jaarlijkse inkomsten zal geacquireerd worden in de vorm van opdrachten vanuit de overheid en andere partijen.

De Provincie is de strategische partner vanaf het ontstaan van de NMZH in 1972. Deze strategische samenwerking is de afgelopen jaren veranderd en de nieuwe bestuurstijl werkt vertragend en vereist veel organisatorische capaciteit.

Dit vereist een andere inzet vanuit de organisatie:

1. Opdrachten moeten in de eerste 6 maanden afgesloten worden om te garanderen dat inkomsten op tijd binnen zijn om aan de tijds afspraken te voldoen;
2. de NMZH zal (in samenspraak met andere NGO's) er naar streven dat doorlooptijd van opdrachten verkort wordt.

6.2 MEERJARENBEGROTING

De komende jaren blijft het noodzakelijk dat we werken we aan de verhogen van de continuïteitsreserve. Binnen de belastingrichtlijnen streven we naar een resultaat van € 10.000 tot € 15.000 per jaar. Dat zijn weliswaar bescheiden toevoegingen aan het vermogen maar als we dat elk jaar kunnen doen groeien we uiteindelijk gestaag door naar het eerder als gewenst benoemde niveau van € 200.000. Daarmee creëren we een basis van het eigen vermogen voor een versteviging van continuïteit van de organisatie. De invulling van de ambities zien er in getallen dan als volgt uit:

	2026	2027	2028
Subsidies en bijdragen			
Programma Herstel biodiversiteit	€ 115.500	€ 110.000	€ 120.000
Programma Gezonde leefomgeving	€ 357.427	€ 220.000	€ 230.000
Programma Klimaatpositieve samenleving	€ 110.975	€ 115.000	€ 115.000
NPL bijdrage (NMF's)	€ 118.000	€ 118.000	€ 118.000
Landelijke NMF projecten	€ 143.498	€ 150.000	€ 150.000
Donaties	€ 2.000	€ 2.000	€ 2.000
TOTAAL	€ 847.400	€ 715.000	€ 735.000
Directe projectkosten			
Inhuur derden	€ 50.300	€ 5.500	€ 5.500
Reis- en verblijfkosten	€ 2.000	€ 2.000	€ 2.000
Voorlichting en presentatie	€ 1.500	€ 1.500	€ 1.500
Overige kosten	€ 56.500	€ 5.500	€ 6.500
TOTAAL	€ 110.300	€ 14.500	€ 15.500
Som baten minus directe kosten	€ 737.100	€ 700.500	€ 719.500
Indirecte kosten			
Personeelskosten	€ 569.650	€ 560.000	€ 580.000
Reis- en verblijfkosten	€ 4.250	€ 4.500	€ 4.500
Voorlichting en presentatie	€ 4.250	€ 4.500	€ 4.750
Huisvestingskosten	€ 48.500	€ 40.000	€ 42.500
Kantoorkosten	€ 34.550	€ 35.000	€ 36.000
Bestuurskosten	€ 1.000	€ 1.000	€ 1.000
Administratie- en advieskosten	€ 34.000	€ 34.000	€ 34.000
Afschrijvingen	€ 3.400	€ 4.000	€ 4.000
Financieringskosten	€ 2.500	€ 1.500	€ 1.500
TOTAAL	€ 702.100	€ 684.500	€ 708.250
Exploitatieresultaat	€ 35.000	€ 16.000	€ 11.250
Ontwikkeling eigen vermogen	€ 143.612	€ 159.612	€ 170.862

Natuur en Milieufederatie Zuid-Holland

Laan van Nieuw Oost-Indië 131E
2593 BM Den Haag

info@milieufederatie.nl
www.milieufederatie.nl

070-304 01 14

NL29 TRIO 0788 8936 29
KvK 41129491



Samen voor een mooi
en duurzaam Zuid-Holland

