

Directie Materieel, Vastgoed, Leefomgeving en Duurzaamheid Ministerie van Defensie  
o.v.v. Nationaal Programma Ruimte voor Defensie  
Postbus 20701  
2500 ES Den Haag

Datum: 12 februari 2024  
Betreft: Zienswijze Notitie Reikwijdte en Detailniveau - Programma Ruimte voor Defensie en participatieplan  
Ons kenmerk: ZH 100 24.004

Geachte mevrouw, heer,

Mede namens Natuurmonumenten, Zuid Hollands Landschap, Stichting Duinbehoud en KNNV - Natuurvereniging Hollandse Delta maken wij onze zienswijze kenbaar met betrekking tot de Notitie Reikwijdte en Detailniveau – Nationaal Programma Ruimte voor Defensie (NPRD) en participatieplan.

In het NPRD wordt aangegeven dat Defensie behoefte heeft aan snelle opschaling en versterking van zijn mogelijkheden om beter zijn taken uit te kunnen voeren in geval van een gewapend conflict. Reden van deze behoefte is het ontstaan van grotere veiligheidsrisico's door wereldwijde spanningen en conflicten en de niet meer vanzelfsprekende steun van de Verenigde Staten. Daar willen wij ook graag in meedenken. Wij zien het grote belang van nationale veiligheid en Defensie voor Nederland en in NAVO verband en staan dus niet onwelwillend tegenover het NPRD. Echter, de natuur in Nederland staat al heel lang onder grote druk en de biodiversiteit neemt nog steeds in een fors tempo verder af. Zeker in de dichtstbevolkte provincie en economische motor van Nederland is dit versterkt het geval. Meer ruimte voor Defensie vraagt dus om doordacht beleid en regie om de natuur niet onnodige en in tijd en plaats langdurig te belasten. Niet alles kan overal. Een bewuste keuze om harde natuurwaarden te ontzien is daarbij essentieel. Dit moet naar onze mening in de NRD nog beter uitgewerkt worden om voldoende inzicht te hebben om uiteindelijk tot verantwoord besluiten te komen. Waarnodig zijn wij bereid u daarbij met onze gebieds- en ecologische kennis bij te staan in dit proces.

Met deze zienswijze reageren wij specifiek op het Zuid-Hollandse deel van deze NRD.

Veel van de beoogde ontwikkelingen in het NPRD voor Zuid-Holland raken aan natuur en landschapswaarden. Het vergroten van de ruimte voor Defensie zal rekening moeten houden met natuurbehoud, herstel en voorgenomen nieuwe natuurontwikkelingen. In de NRD wordt dit ook benoemd en aangegeven dat het vergroten van de bestaande (milieu)ruimte voor Defensie niet zondermeer mogelijk of wenselijk is op alle genoemde locaties vanwege andere functies of belangen rondom Defensierterreinen en dat de ruimte voor nieuwe ontwikkelingen schaars is en raken aan meerdere maatschappelijke belangen die ook om ruimte vragen. Dit vraagt om een zorgvuldige afweging op verschillende schaalniveaus (nationaal, regionaal en lokaal). Het in beeld brengen van de

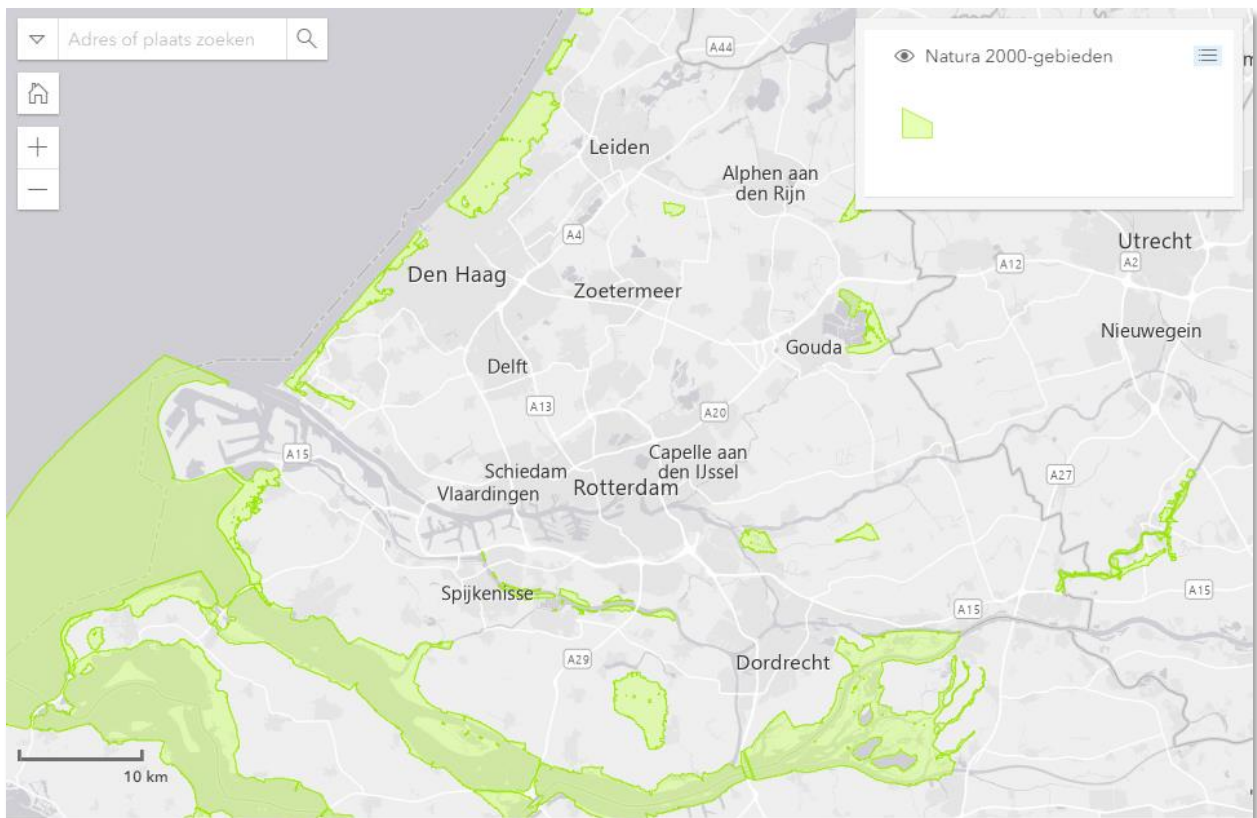
ruimtebehoefte, het maken van een afweging van de ruimtebehoefte voor Defensie ten opzichte van de andere opgaven en het borgen van het nieuwe ruimtegebruik van Defensie staat centraal in het NPRD.

Voor onze organisaties is duidelijk dat veel van de voorgestelde activiteiten direct raken aan Natura 2000 gebieden en de NNN in Zuid-Holland. De beschermde status en het feit dat de wettelijke instandhoudingsdoelen voor deze gebieden nog niet zijn behaald wordt naar onze mening nog niet voldoende meegenomen in het NRD. We vinden dat in de Milieueffectrapportage hier meer en beter rekening mee gehouden moet worden om tot een meer verantwoorde afweging te komen.

## 1. Nieuw amfibisch oefengebied Maasvlakte

In de NRD is aangegeven dat op Maasvlakte II een nieuw amfibisch oefengebied moet worden ingericht, waarbij naast een oefenplaats voor landingsvoertuigen ook een strook landinwaarts beschikbaar moet zijn, zodat er sprake is van diepe infiltratiemogelijkheid. Ook in combinatie met (laag) vliegend materiaal tijdens oefeningen en onderwater drones en scooters.

De beoogde locatie ligt aan en in het Natura 2000 gebied Voordelta. Ook in de directe omgeving liggen andere Natura 2000 gebieden. Zie hiervoor het kaartbeeld van de Natura 2000 gebieden in de directe omgeving van de ruimtevraag.



Figuur 1 Overzicht Natura 2000 gebieden in Zuid-Holland

### Natura 2000 gebied Voordelta

De Voordelta herbergt natuurlijke habitats en leefgebieden die voor het Europese netwerk Natura 2000 van belang zijn. De Voordelta is een leefgebied voor de gewone en de grijze zeehond vanwege het stelsel van droogvallende zandbanken. Het open water van de Voordelta is vooral van belang voor visetende trekvogels, in het bijzonder voor de roodkeelduiker, en voor schelpdiereters, als zwarte zee-eend en eider. De intergetijdengebieden zijn van belang voor steltlopers en eenden, zoals scholeksters, drieteenstrandlopers en bergeenden. Langs de randen van het gebied bij Voorne en Goeree liggen schorren en slikkige platen. Het belangrijkste intergetijdengebied in de Voordelta is de Slikken van Voorne. Dit intergetijdengebied is van bijzondere betekenis voor trekvogels die hier een belangrijke tussenstop hebben om te foerageren tijdens hun trektocht. De bijzondere natuurwaarden bevinden zich in de gehele Voordelta.

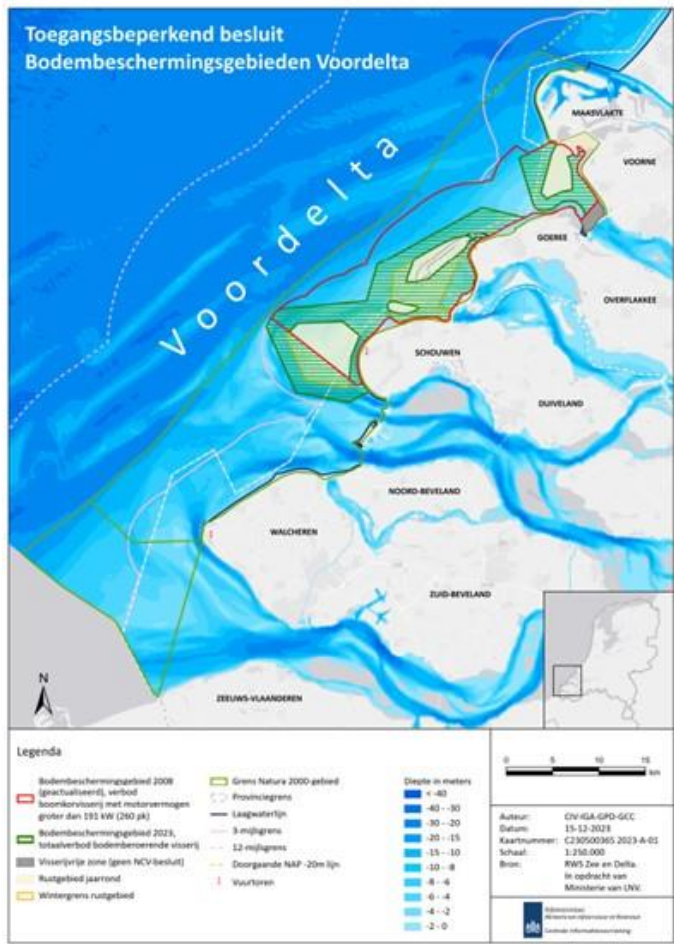
De grootste verscheidenheid van deze natuurwaarden vindt men echter in de noordelijke helft van het gebied, aan de zuidwestelijke kant van Maasvlakte II. Voor het strand van Maasvlakte II zelf vragen wij bijzondere aandacht voor de strandbroeders, waarvan Rode Lijst soorten als bontbekplevier, strandplevier en dwergstern in substantiële aantallen broeden en voor de strook landinwaarts de Europees beschermde soorten als rugstreeppad en zandhagedis. De keuze voor het amfibisch oefengebied Maasvlakte kan dus bijzondere negatieve effecten hebben op de natuurwaarde op Maasvlakte II. Maar ook in de brede omgeving van de Voordelta direct grenzend aan de Maasvlakte Waar vrijwel jaarlijks in aanzienlijke aantallen vogels, zoals grote stern en visdief broeden.

Ook zijn in het gebied speciale rustgebieden voor vogels en zoogdieren aangewezen waarvoor permanent of in tijd en plaats restricties zijn voor het gebruik van deze gebieden. In de NRD wordt niet aangegeven hoe omgegaan gaat worden met de vereisten van het Natura 2000 gebied Voordelta en andere relevante Natura 2000 gebieden in de directe omgeving. We doen daarom een beroep op u om dit goed mee te nemen zodat voldoende inzicht beschikbaar is om natuur en landschap volwaardig mee te kunnen nemen in de verdere besluitvorming. Waarbij ook rekening gehouden moet worden met de maatregelen die in het kader van de Natuurdoelanalyse Natura 2000 gebied Voordelta zijn vastgesteld. De staat van instandhouding in dit gebied is van matig slecht tot slecht vooral voor jaarrond soorten in het gebied.



*Figuur 2 Roodkeelduiker*

## Wettelijke Natuurcompensatie Voordelta



Figuur 3 Indicatieve kaart Natuurcompensatie Voordelta

krijgen zodat de voorgestelde natuurcompensatie volwaardig meegenomen kan worden in de Milieueffectrapportage en verdere besluitvorming.

Stichting Duinbehoud, Natuurmonumenten, Het Zuid-Hollands Landschap en de Natuur en Milieufederatie Zuid-Holland zijn vanaf het convenant 'Visie en Vertrouwen' in 2008 betrokken bij de wettelijk vastgesteld natuurcompensatie voor de aanleg van de Maasvlakte II (PMR) in de Voordelta. De rechtbank Midden-Nederland heeft in haar besluit van 15 november 2022 bevestigd dat de afgesproken wettelijke natuurcompensatie niet is gehaald. Recent heeft de Minister van Natuur en Stikstof voorstellen gedaan om de uiteindelijke wettelijke natuurcompensatie te gaan realiseren. Ook deze voorstellen in de Voordelta en ten noorden van de Maasmond raken aan het aanleggen van een nieuw amfibisch oefengebied Maasvlakte en gebruik daarvan in de kustzone. Finale besluitvorming over deze voorstellen gaat binnenkort plaatsvinden. Zie hiervoor figuur 2. zoals dat vorige week is gedeeld met de stakeholders en de 2<sup>e</sup> Kamer. In de NRD wordt niet aangegeven hoe omgegaan gaat worden met de vereisten voor de wettelijke Natuurcompensatie in de Voordelta. We doen daarom een beroep op u om dit wel goed mee te nemen om voldoende inzicht te



Figuur 4 Zwarte Zee-eend

## Strandrecreatie Maasvlakte II

Tijdens het strandseizoen wordt het strand van Maasvlakte II intensief gebruikt door recreanten uit Rotterdam en omliggende gemeenten. Ook zijn er een drietal Kitespots op het strand van Maasvlakte II die tussen oktober en april goed worden gebruikt. Zie figuur 3. Het recreatief gebruik van Maasvlakte II heeft een positief effect op Natura 2000 gebied Voornes Duin. De recreatie in deze duinen gaat het draagvlak van het gebied zelf te boven. Er is in Zuid-Holland al een groot recreatie tekort, als het gebruik van het Maasvlakte II strand komt te vervallen dan zoeken recreanten weer naar recreatie



Figuur 5 zonering strand Maasvlakte II

mogelijkheden in de direct omgeving. Zoals Voornes Duin en neemt de belasting in dit gebied weer toe. In de NRD wordt niet gesproken over de recreatieve functie van het strand van Maasvlakte II. Op welke manier wordt dit verder betrokken in de Milieueffectrapportage in relatie tot het nieuwe oefenterrein voor amfibische voertuigen is niet meegenomen. Ook zal gekeken moeten worden wat dit uiteindelijk betekent voor Voornes Duin als daar weer meer recreanten gebruik van gaan maken als reactie op het verdwijnen van de strandrecreatie op de Maasvlakte II. Hoe gaat compensatie of mitigatie plaatsvinden wanneer dit oefengebied op deze locatie toch gerealiseerd gaat worden.

Voornes Duin is een natuurreservaat op het eiland Voorne van ongeveer 1400 ha groot. Delen zijn vanaf 1927 in beheer bij Natuurmonumenten. Ook de stichting Het Zuid-Hollands Landschap beheert een deel van het gebied. Voornes Duin heeft sinds 2008 de status van Natura 2000-gebied. Voornes Duin heeft

veel te lijden van de stikstofdepositie en is aangemerkt als stikstof gevoelig gebied. Het gebied is rijk aan planten. Het aantal plantensoorten is waarschijnlijk per oppervlakte-eenheid meer dan in enig ander natuurgebied in Nederland van vergelijkbare grootte.

### Zandkokerwormriffen

In de Voordelta komen veel zandkokerwormriffen voor. In de kustzone is vanaf een diepte van 3 meter een geschikt leefgebied voor zandkokerwormen. Door de aanleg en exploitatie van een nieuw amfibisch oefengebied op de Maasvlakte en de kustzone kan aantasting plaatsvinden van het leefgebied en leiden tot oppervlakteverkleining van de riffen. Als zandkokerwormriffen weg zijn, herstellen ze niet snel, want ze settelen op eigen structuur (en secundair op stenen). Bovendien ben je afhankelijk van de suppletie van larven van elders. Of herstel mogelijk is en hoe snel dit gaat is afhankelijk van de dispersieafstand van larven, de schade die aangebracht wordt bij het gebruik van het oefengebied, hoeveel riffen er in de buurt zijn en op welke afstand.

Eventuele aangetaste riffen hebben de mogelijkheid zich snel te herstellen. Gedeeltelijke aantasting kan binnen dagen tot weken hersteld zijn. Na aantasting (grotendeels) lege velden kunnen na 6 maanden weer als rif herkenbaar zijn. De doorontwikkeling tot een zo optimaal mogelijk functioneel rif inclusief biodiversiteit duurt langer (orde grootte enkele jaren). Maar dit herstel is afhankelijk van de frequentie en mate van gebruik van het oefengebied. Wij verzoeken u ervoor te zorgen dat de aantasting van de zandkokerwormriffen wordt voorkomen. En, indien aantasting onvermijdelijk is, ervoor te zorgen dat de noodzakelijke condities voor natuurherstel altijd aanwezig blijven. De zandkokerworm is niet aangewezen als beschermde soort in het kader van de Habitatrichtlijn. Maar de zandkokerworm is in het Natura 2000 profieldocument H1110\_B Permanent overstroomde zandbanken (Noordzeekustzone) op de lijst van typische soorten van subtype H1110\_B geplaatst. Deze lijst bevat soorten die kenmerkend zijn voor de dynamische zandbanken en geulen in de kustzone tot 20 meter diepte. Hierin zijn de schelpkokerworm en zandkokerworm opgenomen en als soorten aangemerkt als constante soort met indicatie voor goede abiotische toestand en goede biotische structuur van het habitatype. Als zodanig zegt deze soort wat over de mate van instandhouding van dit habitatype. Gaat het slecht met de zandkokerwormriffen dan gaat het ook slecht met dit habitatype. Dit geldt natuurlijk ook voor ingrepen waarvoor een lange herstelperiode nodig is. Wij vragen u alles te doen om aantasting van zandkokerwormriffen te voorkomen. In de NRD wordt deze situatie niet genoemd laat staan betrokken. Wij verzoeken om dit verder te betrekken bij de uitwerking voor de Milieueffectrapportage.

### Geluids- en milieuoverlast

De aanleg en exploitatie van een nieuw amfibisch oefenterrein op de Maasvlakte II vraagt op voorhand aandacht voor negatieve milieueffecten (o.a. afslijten coatings en (hydraulische)olielekkage en spils) en geluidsoverlast voor het Natura 2000 gebied Voordelta en de direct aanliggende Natura 2000 gebieden. In de NRD hebben wij hierover nauwelijks iets kunnen vinden. Op welke manier wordt dit nu meegenomen in de Milieueffectrapportage. Ons is niet direct duidelijk geworden uit de NRD of het nieuwe amfibisch oefengebied op de Maasvlakte II ook gebruikt gaat worden in combinatie met schietoefeningen. Of dat dit wellicht in de nabije toekomst toch mogelijk gemaakt gaat worden. Het zou goed zijn om hier duidelijkheid over te krijgen, zodat e.e.a. meegenomen kan worden in de Milieueffectrapportage. Als amfibische oefeningen gecombineerd gaan worden met schietoefeningen dan vragen wij op voorhand niet alleen aandacht voor geluidsoverlast en milieuhinder voor het Natura 2000 gebied Voordelta, maar ook voor emissies zoals (giftige) vervuiling van afgeschoten munitie en niet ontplofte munitie e.d.

## 2. Laagvlieggebieden helikopters en helikopterlandingsplaatsen

Ten zuiden van Rotterdam is reeds een oostwest strook bestemd voor laagvlieg oefeningen. Echter, Defensie wil deze strook meer zuidwaarts doortrekken en intensiever gaan gebruiken en daarbij dit gebied als zodanig planologisch verankeren. Echter, de Zuid-Hollandse eilanden, rivieren en zeearm Haringvliet zijn gezamenlijk een uniek gebied, met veel historie, recreatie en natuurwaarden. Ook in dit gebied zijn een aantal Natura 2000 gebieden, zoals Haringvliet (eilanden zoals Tiengemeenten), Duinen van Goeree & Kwade Hoek, Hollands Diep, Biesbosch, Oude Maas en Oudeland van Strijen. Het is belangrijk dat met deze kwetsbare natuurgebieden zorgvuldig wordt omgegaan en dat hier zo weinig mogelijk verstoring plaats gaat vinden. In tijd en plaats zijn er ook specifieke omstandigheden waaronder het broedseizoen, de zomer- en wintergasten waar Nederland een bijzondere verplichting voor heeft en rust en stiltegebieden. In de NRD wordt niet duidelijk op welke manier hier in de Milieueffectrapportage rekening mee gehouden gaat worden.

## 3. Integrale ontwikkeling en afwegingskader

Al eerder is bestuurlijk in Zuid-Holland geconstateerd dat een goede samenhang en integrale afweging tussen het NOVEX-gebied Rotterdam en andere parallelle trajecten, zoals het Ruimtelijk Voorstel dat de provincie Zuid Holland ontwikkelt, de uitwerking van het NOVEX-gebied Zuidelijke Randstad en de 26 nationale programma's uit het startpakket fysieke leefomgeving, essentieel is. Het NPRD is hier niet goed bij aangesloten, dat is ook te merken aan de NRD op dit punt. Dat is jammer omdat in dit gebied grote ontwikkelingen spelen op het gebied van de energietransitie, de klimaatopgave, circulariteit, leefomgevingskwaliteit en natuur, landschap. Met name de ruimtedruk op de Maasvlakte is groot, door de aanlanding van windenergie op zee en import van waterstof met o.a. aanlanding van op de Noordzee geproduceerde waterstof. Onderzoek naar een mogelijke uitbreiding zeewaarts wordt daardoor door het Havenbedrijf Rotterdam niet uitgesloten. Voor het zeegebied rond de Maasvlakte ligt de opgave om de bestaande natuurkwaliteit te verbeteren en duurzaam in stand te houden. Deze transitieopgaven vragen veel ruimte en onderlinge afstemming om tot meervoudig ruimtegebruik te komen. Maar ook om voldoende milieugebruiksruimte te behouden en de rekening daarvan niet eenzijdig te leggen bij zwakke functies zoals natuur, landschap, leefomgeving en volksgezondheid. De ruimteclaim van Defensie kan dan ook niet anders dan bij deze integrale afweging betrokken worden. In het NRD wordt wel iets in hoofdlijn hierover gezegd, maar verder niet uitgewerkt. Juist in de aanloop naar de Milieueffectrapportage moet hier meer aandacht aan worden besteed. Wat gaat u hiermee doen en op welke manier wordt dit meegenomen in de Milieueffectrapportage. In het NPRD wordt ook erkent dat niet alles overal kan. Dan is een integrale afweging van alle opgaven in Zuid-Holland en in het bijzonder in dit gebied noodzakelijk

## 4. Optimalisatie ruimtegebruik

In het NRD wordt de ruimtevraag benoemd voor toekomstige activiteiten van Defensie (toegelicht in de bijlagen 1 en 2). Wat niet benoemd wordt in het NRD is de ruimte die vrij zou kunnen komen door het saneren van overbodig geworden oefenterreinen, het concentreren van activiteiten of het verplaatsen van activiteiten naar minder kwetsbare locaties. Voorbeelden uit het verleden zijn de schietterreinen in de duinen van Noord-Holland en vliegveld Valkenburg. Locaties die (kritisch) zouden kunnen worden bekeken zijn de verschillende defensie terreinen in en rond de duingebieden Meijndel en Berkheide. Een aantal van deze activiteiten zou geconcentreerd kunnen worden op Maaldrift (binnen de huidige begrenzing van deze locatie). Het saneren/verplaatsen van "snipperlocaties" rond het TNO-complex bij Den Haag zou ruimte kunnen scheppen voor andere functies. Een dergelijk inzicht zou in het MER kunnen worden benoemd als mitigatie maatregel.

## 5. Stikstofgevoelig gebied

De Natura 2000 gebieden rond Rotterdam inclusief de Voordelta zijn aangewezen als stikstofgevoelig gebied. De Kritische Depositie Waarden (KDW) van deze gebieden worden ernstig overschreden. Eerder heeft de commissie MER in haar advies op NRD Nederwiek 2 aangegeven dat extra stikstofdepositie op een al met stikstof overbelast gebied (Natura 2000 gebieden van Voordelta tot Biesbosch), hoe gering ook, tot de conclusie leidt dat negatieve gevolgen voor de kwaliteit van habitats en leefgebieden van soorten niet uit te sluiten zijn. Hierbij wordt verwezen naar artikel 2.9a van de Wet natuurbescherming dat geen betrekking heeft op de inhoud van plan- en project MER en ook niet op besluitvorming over plannen zoals inpassingsplannen. Daarbij moet de toename van stikstofdepositie in de aanlegfase en bij de exploitatie in samenhang met de langjarige overbelasting van duingebieden door stikstofdepositie worden gezien. Voor verschillende habitattypen die gevoelig zijn voor stikstofdepositie geldt in het Natura 2000-besluit een uitbreiding in omvang en/of verbetering van kwaliteit. In dit licht knelt dat de mogelijkheden om bronmaatregelen te nemen (de mogelijkheden om stikstofemissies te reduceren) niet concreet zijn beschreven in de NRD. De betekenis van dergelijke bronmaatregelen zijn niet beschreven en kunnen voor zover mogelijk daardoor niet meegewogen worden in de besluitvorming. De cie. MER adviseerde toentertijd om voorafgaand aan de besluitvorming inzicht te geven in de bronmaatregelen die genomen kunnen worden om de stikstofdepositie maximaal te reduceren. In de NRD wordt maar zeer beperkt ingegaan op stikstof. Dat geeft zorgen juist om dat er een cumulatie is van veel activiteiten in het gebied in het kader van de energietransitie, circulariteit en infrastructuur van leidingen en kabels. Wij verzoeken om hier voldoende aandacht aan te besteden. Het is belangrijk dat de effecten van stikstof op de natuur volwaardig meegenomen wordt in de NRD, waarbij ook aandacht is voor cumulatieve ecologische effecten. Ook dient daarbij aangegeven te worden hoe mitigatie of compensatie kan plaatsvinden.

## 6. Veiligheid bevolking Rotterdam en directe regio

Er wordt door Defensie gevraagd om gegarandeerde havencapaciteit in de Rotterdamse haven die zonder gebruik van een zeesluis bereikbaar is. Hiervoor zijn kades van 400 meter lengte nodig en opslagruimte van 7,5 ha voor het opslaan van militair materieel en munitie, met spoorverbindingen naar het achterland, voor de overslag van met name containers, inclusief gevaargoed, waar Defensie permanent, zonder afstemming en ad hoc gebruik van moet kunnen maken. Op deze locatie moet de verlading van militaire voertuigen en voorraden van gevaarlijke stoffen en de doorvoer van eventueel grootschalige munitie mogelijk zijn. Wellicht misschien ook munitie die verrijkt is met uranium. Gezien de positie van de Rotterdamse haven en de goede achterlandverbindingen begrijpen wij deze keuze. Maar in een gebied waar zoveel gevaarlijke stoffen in productieprocessen worden gebruikt en grootschalige overslag en opslag plaatsvindt van brandbare en ontplofbare stoffen. In een gebied waar vanuit de klimaatopgave een inzet is om grootschalig waterstof te produceren en gebruiken, de capaciteit van de opslag van LNG te vergroten en gewerkt wordt aan de grootschalige uitrol (gebruik en transport) van ammoniak en ook een zoeklocatie is voor kernenergie. Komt de vraag op of dit alles past binnen de bestaande veiligheidscontouren en in welke mate er meer gevaar ontstaat voor calamiteiten en daarmee ook meer direct gevaar voor de veiligheid in de Rotterdamse haven en voor de bevolking in de directe omgeving. Zeker wanneer Defensie permanent, zonder afstemming en ad hoc gebruik van deze faciliteit gebruik moet kunnen maken. Om de veiligheid in het gebied en de directe omgeving te waarborgen is samenwerking en afstemming met de DCMR en havenautoriteiten noodzakelijk. Het veiligheidsvraagstuk zal verder in overleg met DCMR en havenautoriteiten moeten worden uitgewerkt en meegenomen moeten worden in de Milieueffectrapportage.



Wij verzoeken u om onze zienswijze te betrekken bij de inrichting en uitvoering van de Milieueffectrapportage. Wij zijn graag bereid om onze reactie nader toe te lichten en worden ook graag verder betrokken bij het Zuid-Hollandse deel van het NPRD

Met vriendelijke groet,

Mede namens Natuurmonumenten, Zuid Hollands Landschap, Stichting Duinbehoud en KNNV - Natuurvereniging Hollandse Delta



A.P. Ouwehand

Directeur Natuur en Milieufederatie Zuid-Holland