

An aerial photograph of a lush green landscape. In the foreground, a wide canal flows through the fields, bordered by a dense line of trees with golden-brown autumn foliage. To the left, a large, multi-story brick building with a dark roof is visible. The background shows a vast expanse of green fields stretching towards a distant town or city under a clear sky.

Startnotitie

# Meer regie op toekomstige ontwikkeling Groene Hart

*‘Samen voor een mooi en duurzaam Groene Hart’*

## Inhoudsopgave

1. Samenvatting .....	3
2. Inleiding .....	5
3. Bestaand beleid .....	8
2.1 Bestuursakkoord NOVI Groene Hart .....	8
2.2 Woningbouwprogramma 236.000 tot 2030 .....	9
2.3 Regionale Energie Strategie (RES) 2030 .....	11
4. Trends en ontwikkelingen .....	13
3.1 Bevolkingstoename .....	13
3.2 Vitaliteit landbouw en vitale dorpen .....	13
3.3 Streekproducten en streekeigenproducten .....	14
3.4 Natuurherstel en Biodiversiteitsverlies .....	15
3.5 Klimaatopgave en veenweidegebieden .....	16
3.6 Openluchtrecreatie .....	18
3.7 Stikstofproblematiek .....	20
3.8 Waterkwaliteit .....	20
3.9 Transport en Logistiek .....	21
5. Groene Hart veranderingen 1996-2010 .....	23
6. Cultuurhistorie Groene Hart .....	25
7. Waarden Groene Hart .....	28
8. Behoud en betere bescherming .....	32
9. Kustpact: wat kunnen we daarvan leren? .....	33
10. Op weg naar een Groene Hartpact .....	35
10.1 Waardenkaart Groene Hart .....	36
10.2 Juridische Analyse .....	36
10.3 Groene Hart Pact .....	37
10.4 Welke activiteiten worden ondernomen .....	37
Bijlage 1. Gebruikte bronnen .....	39
Bijlage 2. Bestuursakkoord NOVI Groene Hart .....	40
Bijlage 3. Eindverslag Campagne Bescherm de Kust .....	44

Foto omslag © Marije Spruit

# 1. Samenvatting

Het Groene Hart is nog steeds prachtig en uniek, ook in internationaal opzicht en zeker als gekeken wordt naar vergelijkbare gebieden in het buitenland. In tegenstelling tot veel andere regio's in geurbaniseerde landen is het Groene Hart dé natuurlijke en landschappelijke oase van de Randstad gebleven, zoals in Groot Brittannië de Green Belt om Londen. Maar dat dit zo blijft is niet vanzelfsprekend. De verstedelijkingsdruk is in alle opzichten erg groot. Er is veel in beleid en overeenkomsten voor het Groene Hart vastgelegd. Maar de regie en bestuurscultuur die nodig is om tot gezamenlijke afwegingen en keuzes te komen ontbreekt. Ook krijgen de kernkwaliteiten van het Groene Hart geen gelijkwaardige plaats in deze afwegingen en keuzes. Zeker wanneer wij kijken naar de ontwikkelingen in de afgelopen decennia en de effecten hiervan op het Groene Hart. Wanneer met de realisatie van alle bestaande en nieuwe plannen voor het Groene Hart op dezelfde voet wordt doorgegaan dan dreigen de bijzondere kwaliteiten van het Groene Hart verder verloren te gaan. Doorgaan op de oude voet vergroot ook de opgaven die er liggen in plaats van hier een oplossing voor te vormen en is dus onverstandig.

Ook het feit dat in de drie coalitieakkoorden 2023-2027 van de Groene Hart-provincies geen duidelijke visie en uitgangspunten voor het Groene Hart zijn opgenomen baart ons zorgen. Zeker in een tijd dat vele plannen worden ontwikkeld of al klaar liggen. Met alleen een visie op het landelijk gebied en de vitaliteit van de kleine kernen kunnen wij geen afdoende antwoord geven op de toekomstige ontwikkeling van het Groene Hart als uniek gebied in de Randstad. Ook omdat de huidige bestuurlijke overeenkomsten geen maatschappelijke borging hebben vindt nu de discussie te veel op bestuurlijk en ambtelijk niveau plaats. Ook dat belooft niet veel goeds omdat in de afgelopen jaren partijen nauwelijks elkaar onderling hebben aangesproken op het niet nakomen van afspraken. Bij de uitvoering speelde alleen het economisch en financieel belang een centrale rol en de eerdere uitgangspunten voor het Groene Hart vervaagden zo steeds meer of speelden uiteindelijk geen rol van betekenis meer. Ook de bestuurlijke rol van de verschillende overheden was te veel gericht op non-interventie, wat voor het Groene Hart in de afgelopen tien jaar slecht heeft uitgepakt. Ook de eerdere afspraken om deze verstedelijkingsopgave te verbinden aan een compensatieopgave zijn nauwelijks nagekomen.

Wij stellen vast dat voor de grote ruimtelijke opgaven van het Groene Hart ook nu weer bestuurlijke afspraken zijn gemaakt in het bestuursakkoord NOVI Groene Hart. Maar dit zijn weer afspraken tussen alle relevante bestuurslagen die niet afdwingbaar zijn en waarbij de samenwerking op een gelijkwaardig niveau is geregeld. Het zijn ook nu weer afspraken die voor een lange periode gelden en moeten gaan werken. De ervaring in de afgelopen jaren is dat de regie, handhaving en toezicht vaak onvoldoende zijn. Vooral op gemeentelijk niveau verwateren afspraken nogal snel en er worden op basis van opportuniteit al weer snel zaken geregeld. Het Groene Hart verdient een doordacht beleid en voldoende regie om de ruimtelijke ontwikkeling met zorg uit te voeren. Als we blijven doen wat we tot nu toe gedaan hebben verandert er niet veel. Uiteindelijk willen wij het Groene Hart met al haar belangrijke functies doorgeven aan volgende generaties. Door deze alleen vanuit een bestuursakkoord aan te pakken en te verbinden is niet genoeg.

Er zal ook een maatschappelijk akkoord moeten worden gesloten met de Zuid-Hollandse samenleving en die van het Groene Hart in het bijzonder om meer borging te krijgen op de toekomstige ruimtelijke en economische ontwikkelingen. Ook zullen in het vervolg hierop maatschappelijke organisaties meer betrokken moeten blijven bij de bestuurlijke inzet en de zorg voor het Groene Hart.

Wat precies de doorwerking van de maatschappelijke trends en ontwikkelingen voor het Groene Hart is, is nu nog niet in volle omvang bekend. Maar dat het effect zal hebben is duidelijk.



Naast bedreigingen ontstaan ook kansen voor het Groene Hart. Een deel wordt meegenomen in het bestuursakkoord NOVI Groene Hart. Maar het grote gevaar voor het Groene Hart blijft nog steeds dat iedere gemeente zelf autonoom gaat bepalen hoe hiermee om te gaan en dat provinciegemeenten hier niet op aanspreken. Voorkomen moet worden dat een integrale aanpak met meer regie uitblijft en dat er nog meer gebiedsfragmentatie plaats gaat vinden zoals dit ook in de afgelopen decennia is gebeurd, met een enorm verlies aan ruimtelijke kwaliteit en biodiversiteit tot gevolg. Er is een duidelijk toekomstperspectief voor het Groene Hart nodig met maatschappelijke borging om een verdere verslechtering te voorkomen en de kansen die op het Groene Hart afkomen ook te kunnen verzilveren.

Stichting Groene Hart en de Natuur en Milieufederaties Noord-Holland en Zuid-Holland willen samen met veel maatschappelijke organisaties in het Groene Hart een proces op gang brengen in de vorm van een Groene Hart Pact zoals eerder met het Kustpact is georganiseerd.

Vrijblijvende en gelijkwaardige samenwerking tussen de verschillende bevoegde gezagen in het Groene Hart heeft niet voldoende gewerkt of geleid tot een patstelling op locaties waar één of meerdere partijen vormen van grootschalige uitleg willen realiseren. In de tijd konden al deze voornemens altijd wel worden gerealiseerd, ongeacht het effect op het Groene Hart. Het Groene Hart Pact is niet het eindpunt, maar het vertrekpunt om te komen tot een visie op basis van gedeelde waarden. Deze visie vormt de basis voor de verdere plannen voor het Groene Hart. Draagvlak en zorgvuldigheid zijn daarbij belangrijke uitgangspunten om vanuit het beginsel van rechtszekerheid en bestuurlijke zorgvuldigheid tot een betere bescherming en ontwikkeling van het Groene Hart te komen. Bij het Kustpact is een gelijksoortig traject doorlopen vanaf 2015. Alle gemaakte afspraken voor de kust zijn in een convenant vastgelegd. Vanuit dit vertrekpunt zijn deze afspraken ook in wet- en regelgeving vastgelegd.

Dit staan wij ook voor met het Groene Hart Pact. Uiteindelijk zal het Groene Hart Pact in Provinciale Staten van Zuid-Holland, Utrecht en Noord-Holland, alle gemeenteraden en waterschappen in het Groene Hart moeten worden vastgesteld in de structuurvisies en verordeningen. Alleen met een betere maatschappelijke en juridische borging kunnen alle toekomstige ruimtelijke ontwikkelingen beter en gelijkwaardig worden afgewogen aan het belang van het Groene Hart midden in de Randstad en de waarden die wij in het Groene Hart willen behouden en beschermen voor de komende 100 jaar.

In deze startnotitie delen wij onze analyse en de nut en noodzaak om tot een Groene Hart Pact te komen. Alleen met meer maatschappelijke borging zijn wij in staat om de waarden van het Groene Hart beter en gelijkwaardig af te wegen ten opzichte van toekomstige ruimtelijke ontwikkelingen. Wij komen graag in gesprek met iedereen die hieraan een bijdrage wil leveren of vanuit een direct belang in het Groene Hart hieraan wil meewerken.

## 2. Inleiding

Het Groene Hart is een bijzonder gebied in de Randstad. De eerste ontwikkelingen van het gebied gaan zo'n 1.000 jaar terug. Veel landschapselementen en watergangen dateren nog uit die periode. Het Groene Hart is naast groene long van de Randstad, met belangrijke natuur- en landschapswaarden ook onlosmakelijk verbonden met de landbouw. Maar het is ook gewoon een gebied waar mensen wonen, werken en recreëren. Centraal gelegen in de Randstad is het de groene buffer tussen stedelijke ontwikkeling. Rond het waterrijke veenweidegebied ligt een ring van 4 grote steden: Amsterdam, Utrecht, Rotterdam en Den Haag. Door de eeuwen heeft het cultuurlandschap zich steeds verder ontwikkeld en sterker gemoduleerd naar het gebruik. Daarnaast hebben de grote plasgebieden als Loosdrechtse Plassen, Langeraarsche Plassen, Nieuwkoopse plassen, Reeuwijkse plassen, Vinkeveense Plassen en het Braassemermeer een steeds sterkere positie gekregen binnen het Groene Hart. Dat geldt ook voor de veel kleinere veenrivieren, zoals de Vlist, Loet, Rotte, Aar, Gouwe, Meije, Giessen, Graafstroom, Zederik en Linge. Veel van het karakteristieke Groene Hart is teruggedrongen naar deze gebieden.

Tot 2011 was een aanzienlijk deel van het Groene Hart nog aangewezen als Nationaal Landschap. De unieke landschapskenmerken en zeldzame natuurwaarden van het Groene Hart in combinatie met de groene buffer tussen de stedenring werden daarmee erkend en kregen een betere ruimtelijke bescherming. Sinds 2011 is de status van Nationaal Landschap weer losgelaten en heeft het Groene Hart deze bijzondere bescherming verloren. Ook de Nota Ruimte schrapt daarna nog meer regels en gaf de regio zelf meer ruimte voor bouwplannen, mits dit zou worden gecompenseerd. Echter de verbonden compensatie is maar deels gerealiseerd.

Zo is het Groene Hart steeds verder teruggedrongen en is de grens van het gebied al vele malen aangepast, voor het laatst bij de realisatie van de nieuwe gemeente Zuidplas. Zo zijn in de afgelopen decennia grote stedelijke gebieden ontwikkeld met hun eigen dynamiek: groeikernen midden in de groene ruimte, verbonden met infrastructuur en bedrijventerreinen. Bepaalde delen van het Groene Hart zijn zo enorm verstedelijkt dat de eerdere doelstelling verloren is gegaan. Dit ondanks alle beleidsinzet en bestuursakkoorden en de inzet van velen om het Groene Hart met z'n landschappelijke -en natuurwaarden voor komende generaties te behouden. Veel van de biodiversiteit is verloren gegaan, de bodemdaling en veenoxidatie zet zich in een steeds sneller tempo door. De waterhuishouding in het gebied is niet meer opgewassen tegen de klimaatverandering en grote perioden van droogte. Ook de waterkwaliteit staat onder druk door verzilting en chemische vervuiling.

Gemeenten in het Groene Hart richten zich ook nu nog te veel op de complete gemeente. Naast de benodigde binnenstedelijke ontwikkeling voor de eigen bevolkingsgroei en het investeren in de vitaliteit van de woonkern, wordt ook nu weer gewerkt aan nieuwe grote uitleglocaties voor woningbouw en bedrijfsterrein, inclusief de benodigde infrastructuur. Het gezamenlijk belang en de zorg voor het Groene Hart is daarbij nog steeds nevensgeschikt. Het resultaat daarvan is te veel facetbeleid, vergaande ruimtelijke versnippering en nauwelijks meer balans tussen alle ontwikkelingen en nut en noodzaak van het Groene Hart.

De Provinciale Statenperiode van 2023-2027 wordt voor het Groene Hart cruciaal. Gaan we door op de ingeslagen weg of weten wij voor het Groene Hart een trendbreuk te creëren? Op veel terreinen moeten besluiten genomen gaan worden over woningbouw, energietransitie, landbouwtransitie, waterkwaliteit, klimaatopgave, biodiversiteit en natuurontwikkeling met een langjarige doorwerking in de uitvoering tot 2050. Die zullen ongetwijfeld ook een ruimteclaim gaan vragen van het Groene

Hart. Zonder regie en doordacht beleid kan zo nog meer verloren gaan. Een goede samenwerking en samenspel tussen Rijk, provincies, gemeenten en waterschappen is broodnodig om daarbij de juiste keuzes te maken. En daar wringt de schoen.

Tussen de kerngebieden en de uitloopzones, vooral geconcentreerd in het oude veenweidegebied ligt nu nog wat van het Groene Hart over is. In dit gebied is plaats voor landbouw, natuur en recreatie. Ook het huidige Groene Hart is voor Noord-Holland, Zuid-Holland en Utrecht een zeldzaam en kostbaar landelijk gebied. Broodnodig voor rust, ruimte en weidse uitzichten in de drukke en dichtbevolkte Randstad. Het is een plek waar mensen recreëren en waar weidevogels hun plek vinden in het boerenland. Het is ook de groene long die mensen zuurstof geeft in hun bestaan.

Ook nu ligt er beleid (Perspectief Groene Hart 2040, Bestuurlijk Platform Groene Hart) en een bestuursakkoord (Bestuursovereenkomst NOVI Groene Hart). Maar een eerste verkenning leert al dat partijen die het bestuursakkoord getekend hebben tegenover elkaar staan als het om nieuwe uitleg gaat. Ook een eerste verkenning van uitbreidingslocaties, dus niet voor binnenstedelijke groei en behoud van vitaliteit van de kernen, leert dat gemeenten inzetten op vele duizenden nieuwbouwwoningen in de groene ruimte van het Groene Hart in het buitengebied.

Het lijkt zo weer op een herhaling van zetten hoe wij zijn omgegaan met het ruimtelijk beleid van het Groene Hart in het afgelopen decennium. Dat biedt weinig vertrouwen voor de toekomst. Zeker als je weet dat toezicht en handhaving op het ruimtelijk beleid door hogere overheidslagen op Groene Hart-gemeenten nauwelijks wat voorstelt.

“Het komt niet vanzelf goed, maar wij moeten het goed maken” vertelde de Commissaris van de Koning van Zuid-Holland, Jaap Smit tijdens zijn nieuwjaarstoespraak van 2023. Naast alle beleidsinzet en het bestuursakkoord is dringend een maatschappelijk akkoord nodig om tot een betere borging te komen van alle afspraken voor het Groene Hart, zoals met het Kustpact is gebeurd voor de ontwikkeling van de Nederlandse kustzone. In 2017 hebben 59 private en publieke partijen afgesproken om de Nederlandse kust beter te beschermen en met respect voor de aanwezige natuur- en landschapswaarden verder te ontwikkelen.

Er is afgesproken dat er buiten de bebouwde gebieden geen nieuwe recreatieve bebouwing op het strand en in de duinen komt. In een zoneringsplan, die door iedere provincie is uitgewerkt in een kustvisie, geven provincies aan waar onder voorwaarden ruimte is voor nieuwbouw en waar bebouwing definitief wordt tegengehouden. Deze afspraken zijn opgenomen in de provinciale verordeningen en omgevingsvisies. Sinds begin 2020 is het landelijk Besluit algemene regels ruimtelijke ordening (Barro) in werking getreden (Stb. 2020, nr. 204). Met deze wijziging zijn de ruimtelijke regels van het Rijk en de provincie voor recreatieve bebouwing aan de kust op elkaar afgestemd en zijn de afspraken uit het Kustpact nu in wet- en regelgeving vastgelegd. Kustlandschappen worden zo voortaan beter beschermd.

Er is in het Groene Hart nog zoveel de moeite waard om beter te beschermen en een balans te vinden tussen alle gebiedsopgaven en de bescherming van de kernwaarden van het Groene Hart. De unieke positie van het Groene Hart in de kern van de Randstad verdient dit. Samen zullen wij ons hier sterk voor moeten maken. De vastgestelde beleidsinzet voor het Groene Hart en de bestuursovereenkomst NOVI Groene Hart willen wij beter borgen door met alle overheden en maatschappelijke organisaties een Groene Hart Pact af te sluiten en deze later in wet- en regelgeving vast te leggen.

In deze verkenning willen wij nut en noodzaak hiervoor onderbouwen en verder het gesprek aangaan met relevante partijen om te komen tot een Groene Hart Pact. In deze notitie zetten wij het hoe en waarom op een rij en onderbouwen wij de noodzaak van een Groene Hart Pact.

1 september 2023,

Kees van Velzen, Stichting Groene Hart  
Sijas Akkerman, Natuur en Milieufederatie Noord-Holland  
Alex Ouwehand, Natuur en Milieufederatie Zuid-Holland



*Figuur 1 Oost-Vlisterdijk, NMZH*



### 3. Bestaand beleid

Voor het Groene Hart heeft de overheid afspraken gemaakt en waar nodig in wet- en regelgeving vastgelegd. Ook zijn voor verschillende gebruiksfuncties door de overheid in samenspraak of in afstemming met maatschappelijke organisaties een visie en/of beleid vastgesteld in omgevingsvisies en provinciale en gemeentelijke verordeningen of zijn uitvoeringsafspraken gemaakt. Binnen de provincie Zuid-Holland staan we voor een aantal majeure maatschappelijke uitdagingen, die relevant zijn voor de toekomstige ontwikkeling van het Groene Hart. In dit hoofdstuk zetten wij die op een rij.

#### 2.1 Bestuursakkoord NOVI Groene Hart

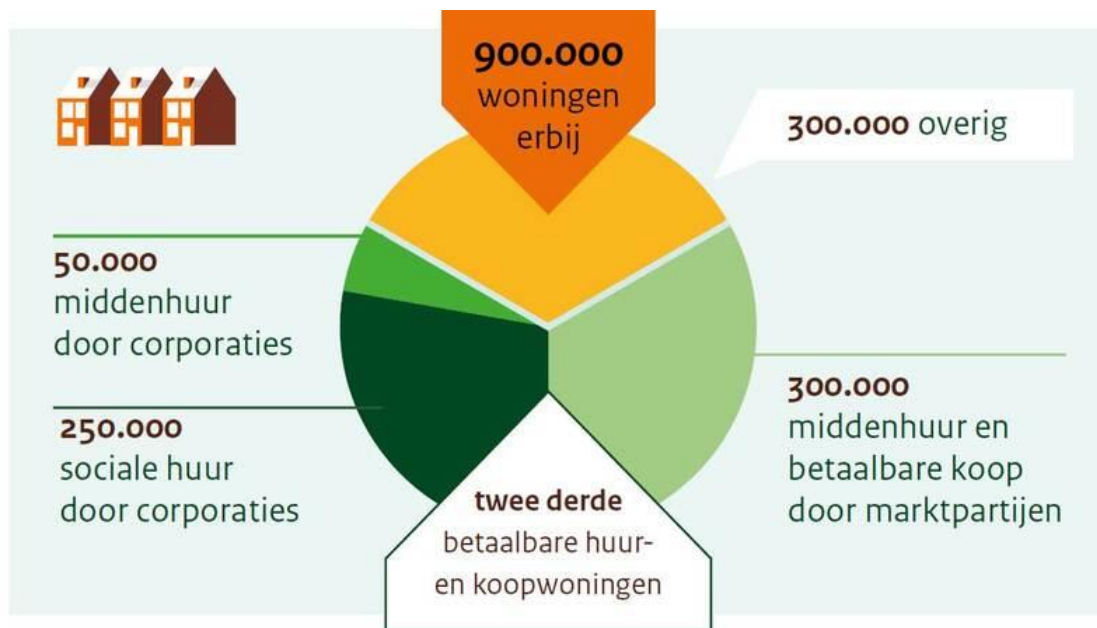
Voor de grote opgaven in het Groene Hart, zoals woningbouw, landbouwtransitie, klimaatverandering en biodiversiteitsherstel is tot 2030 een beleidsinzet geformuleerd onder leiding van de provincie Zuid-Holland. De impact van deze veranderingen is groot, ook op het grondgebied van het Groene Hart. De betrokken overheden willen, naast het realiseren van de internationale klimaat- en biodiversiteitsdoelen, de groene identiteit en het zelfstandig woon-werk en leefgebied van het Groene Hart vernieuwen en versterken. De vier overheidslagen vinden het daarom van groot belang om gezamenlijk te werken aan een toekomstbestendig Groene Hart. Uit eerdere studies en beleidsdocumenten zijn drie essentiële gebiedseigenschappen van het Groene Hart benoemd. Dit zijn: de **bodemgesteldheid**, het **watersysteem** en de **landschappelijke kwaliteit**, die randvoorwaardelijk zijn voor ruimtelijke opgaven. Hiervoor is door alle relevante overheidspartijen het bestuursakkoord NOVI Groene Hart ondertekend waarin de ontwikkelrichting voor de ruimtelijke opgaven in het Groene Hart is vastgesteld. Er ligt een meervoudige problematiek van stikstofdepositie, uitstoot van broeikasgassen, watertekorten, biodiversiteitsverlies, bodemdaling, tekortschietende waterkwaliteit en verzilting. Om deze reden is het Groene Hart tevens opgenomen als voorbeeld gebied in het Nationaal Programma Landelijk Gebied (NPLG) dat zich richt op een toekomstbestendige ontwikkeling van het landelijk gebied. Hoewel de landbouwtransitie een belangrijke rol speelt in het Groene Hart worden alle ruimtelijke opgaven integraal meegenomen; denk aan woningbouw, bedrijfsterreinen, mobiliteit, energietransitie, natuurontwikkeling en recreatieve voorzieningen. In het bestuursakkoord is afgesproken om waar nodig integraal, grensoverschrijdend, gebiedsgericht en opgaven-gestuurd te werken. Maar het bestuursakkoord is een gedeeld voornemen, zonder verdere harde verplichtingen. En dat is voor ons te weinig borging, daarom willen wij een maatschappelijk borging via een Groene Hart Pact.



Figuur 2 Groene Jonker - Natuurmonumenten



## 2.2 Woningbouwprogramma 236.000 tot 2030



Bron: Nationale Woon- en Bouwagenda en Programma Woningbouw, BZK/VRO

Voor Zuid-Holland zijn in 5 woonregio's afspraken gemaakt voor woningbouw in de periode 2022 t/m 2030.

De drie woonregio's die deel uitmaken van het Zuid-Hollandse deel van het Groene Hart hebben de volgende woningbouwopgave:

- ▶ Holland Rijnland 39.055
- ▶ Midden Holland 19.819
- ▶ Zuid-Holland Zuid 20.793 (inclusief Zuid-Hollandse eilanden)

Voor de provincie Utrecht en Noord-Holland is dat moeilijk precies toe te rekenen naar het Groene Hart. Over de aantallen en de manier waarop in het Groene Hart gebouwd gaat worden is nog niet veel duidelijk. Wel is als onderlegger voor de bouwlocaties met de 50 deelnemende Zuid-Hollandse gemeenten afgesproken dat water en bodem sturend zijn voor deze opgave. In Noord-Holland zullen tot 2030 184.000 woningen bij worden gebouwd en voor Utrecht 83.500 woningen. Als de opgave in het Groene Hart-deel van Noord-Holland en Utrecht gelijkwaardig is aan dat van Zuid-Holland dan kan het aantal te bouwen woningen in het Groene Hart tot 2030 de 100.000 woningen gaan bedragen.

Neem daarbij de socio-demografische ontwikkeling van het Groene Hart zelf. Dan is voor bepaalde gemeenten in het Groene Hart zelfs sprake van krimp in de periode 2021 -2035:

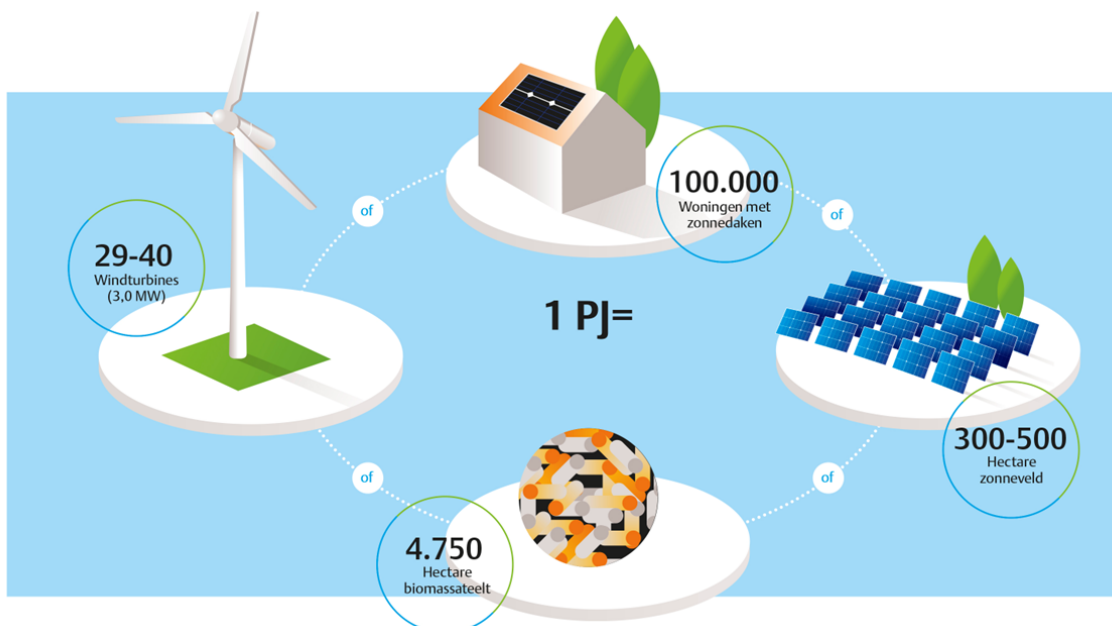
- Nieuwkoop -0,04%
- De Ronde Venen -0,93%
- Montfoort -3,13%
- Molenlanden -2,56%
- IJsselstein 1,03%

Veel van de lichte bevolkingsgroei in andere plaatsen in het Groene Hart, met uitzondering van de gemeente Zuidplas, komt met name door de groeiende behoefte in de grotere steden van met name gezinnen met kinderen die willen verhuizen naar het landelijk gebied en het daarop inspelen door de markt op deze groeiende woningbehoefte. In het Groene Hart zelf is overwegend sprake van een stabiele ontwikkeling en lichte groei van de eigen bevolking die niet in verhouding staat tot de landelijke toerekening van de woningbouwopgave.



*Figuur 3 UNESCO Werelderfgoed Kinderdijk, Erfgoedmuseum*

## 2.3 Regionale Energie Strategie (RES) 2030



Figuur 4 Impact 1 PJ op landelijk gebied, NMZH 2020

In het Klimaatakkoord zijn afspraken gemaakt voor de opwek van duurzame energie in het landelijk gebied. Daarnaast zijn er afspraken over het stedelijk gebied, de warmtetransitievisie en wind op zee. Naast een inzet in het landelijk gebied zal de komende jaren ook binnenstedelijk geïnvesteerd moeten worden in energiebesparing, isolatieprogramma's, zon op daken van woningen, maatschappelijk vastgoed en bedrijven. In het landelijk gebied gaat vooral gewerkt worden aan het opwekken van wind- en zonne-energie. Ook gaan we op zoek naar duurzame warmtebronnen, bijvoorbeeld uit water of uit de bodem. Om dit te realiseren hebben overheden, inwoners, bedrijfsleven, netbeheerders, energiecoöperaties en maatschappelijke organisaties elkaar nodig. Daarom werken al deze partijen in 30 energieregio's in Nederland samen aan de Regionale Energiestrategieën: de RES. Voor Zuid-Holland zijn in het Groene Hart 3 RES regio's actief: regio Alblasserwaard, Midden-Holland en Holland Rijnland. In het eerste programma voor deze regio's, de RES 1.0 is de energieambitie tot 2030 vastgelegd.

Deze ambitie is door de betreffende gemeenteraden en Provinciale Staten vastgesteld. Deze ambitie is:

- ▶ RES regio Alblasserwaard 0,32 TWh
- ▶ RES regio Midden Holland 0,43 TWh
- ▶ RES regio Holland Rijnland 1,05 TWh

De totale opgave voor de 30 RES regio's is 35 TWh (Terawattuur) en dit is omgerekend 126 PJ (Petajoule). In de afbeelding is verbeeld wat 1 PJ aan maatregelen betekent. Voor Utrecht en Noord-Holland zijn ook RES regio's met hun eigen ambitie voor dat deel van het Groene Hart:

- ▶ RES Noord-Holland Zuid 2,7 TWh *(inclusief Amsterdam en Schiphol)*
- ▶ RES U16 1,8 TWh *(heel Utrecht m.u.v. Amersfoort, inclusief Utrechts deel Groene Hart)*

Naast de locaties voor opwekking van duurzame energie zullen ook de benodigde hoofdstations, tussenstations en infrastructuur moeten worden aangelegd om het binnen het Groene Hart opgewekte vermogen aan het energienet te koppelen en te transporteren naar de verbruikers. De nieuwe



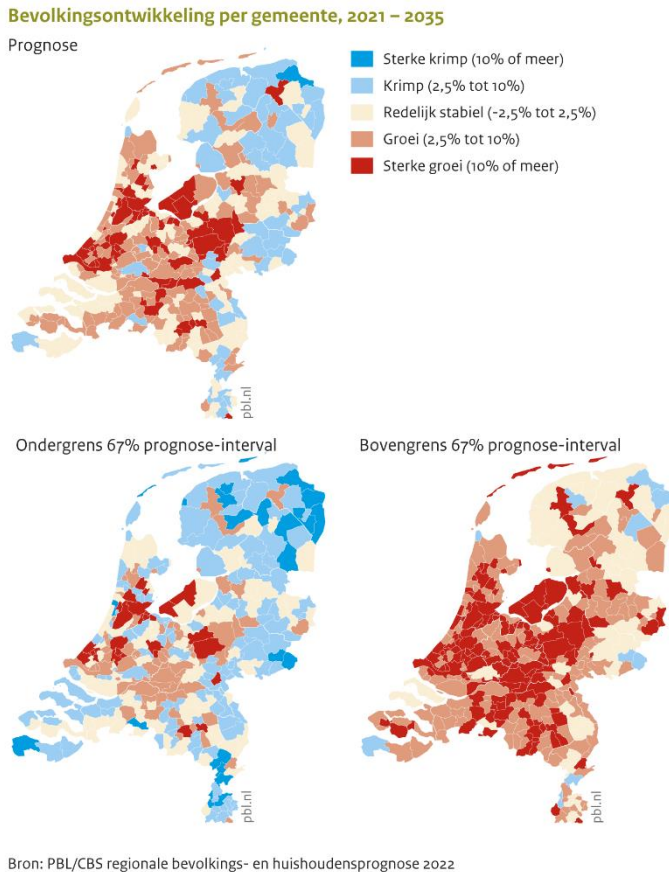
manier waarop we energie gaan opwekken heeft invloed op onze omgeving met ruimtelijke effecten op het Groene Hart. Deze is ook mede bepalend voor de verdere verstedelijking in het Groene Hart. Veel van wat in dit verband in het landelijk gebied moet gebeuren is afhankelijk of wij er in slagen om binnen de bebouwde kom en de steden alle daken vol te leggen met zonnepanelen en de isolatie en energiebesparingsprogramma's met resultaat uit te voeren. Het huidige programma loopt tot 2030. Daarna is een aanvullende ambitie nodig voor het Groene Hart tot 2050 om de klimaatdoelen te kunnen halen. Uiteindelijk zal deze ontwikkeling ook verregaand effect hebben op de ontwikkeling van het Groene Hart. Energie opwekken vraagt niet alleen ruimte, maar is tegelijk ook een randvoorwaarde voor wonen en ondernemen. Overheden wegen al deze belangen af en leggen plannen en projecten vast in hun beleid voor onze leefomgeving en besluiten daarover. Dat vraagt samenwerking binnen regio's, maar ook tussen regio's en tussen regio's en de nationale overheid. Want de opwek, het transport en het gebruik van elektriciteit houdt zich niet aan overheidsgrenzen. Bovendien werken de (inter)nationale overheid, provincies, regio's en gemeenten hier tegelijkertijd aan. De samenwerking vraagt om een open houding, gericht op constructieve bijdragen aan het gezamenlijk doel. Maar het vraagt ook het besef dat het Groene Hart als kwetsbare groene long in de Randstad ook goed in de afweging moet worden betrokken.

#### *Wat betekent dit voor het Groene Hart?*

*Wij stellen vast dat er voor de grote opgaven van het Groene Hart nu bestuurlijke afspraken zijn gemaakt zoals hierboven is samengevat. Dit zijn afspraken tussen alle relevante bestuurslagen die niet afdwingbaar zijn en waarbij de samenwerking op een gelijkwaardig niveau is geregeld. Het zijn ook afspraken die over een lange periode gelden en moeten gaan werken. De ervaringen in de afgelopen jaren is dat de regie, handhaving en toezicht vaak onvoldoende zijn. Vooral op gemeentelijk niveau verwateren afspraken nogal snel en worden al snel op basis van opportuniteit weer zaken geregeld en opgelost. Het Groene Hart verdient een doordacht beleid en voldoende regie om de ontwikkelingen goed op te pakken en met zorg uit te voeren. Als we blijven doen wat we tot nu toe gedaan hebben verandert er niet veel. Uiteindelijk willen wij het Groene Hart met al haar belangrijke functies doorgeven aan volgende generaties. Door deze alleen vanuit een bestuursakkoord aan te pakken en te verbinden is niet genoeg. Er zal ook een maatschappelijk akkoord moeten worden gesloten met de Zuid-Hollandse samenleving en die van het Groene Hart in het bijzonder om meer borging te krijgen op de toekomstige ontwikkelingen en het te veel prevaleren van (vermeend) economisch belang. Ook zullen in het vervolg hierop maatschappelijke organisaties meer betrokken moeten blijven bij de bestuurlijke inzet en zorg voor het Groene Hart.*

## 4. Trends en ontwikkelingen

### 3.1 Bevolkingstoename



De bevolking van Nederland blijft in de toekomst groeien, vooral door immigratie. In 2023 woonden er bijna 17,6 miljoen mensen in Nederland; dat zullen er naar verwachting 18,9 miljoen zijn in 2035 en 19,6 miljoen in 2050. Tussen de regio's zijn grote verschillen. De bevolkingsgroei concentreert zich vooral in de Randstad, Noord-Brabant en delen van Gelderland en Overijssel. Aan de randen van Nederland nemen de bevolkingsaantallen af. In de komende decennia krijgen de meeste gemeenten te maken met bevolkingsgroei. Toch krijgt 15 procent van de gemeenten te maken met bevolkingskrimp (van meer dan 2,5 procent). Deze gemeenten liggen vaak aan de randen van Nederland.

Uit de steden trekken veel jonge stellen en gezinnen weg, die zich vestigen in omliggende gemeenten (met veel nieuwbouw).

Het aantal dat vertrekt is groter dan het aantal dat zich in de stad vestigt, waardoor de grote steden door de binnenlandse migratie inwoners verliezen. Ook in middelgrote steden wordt een bovengemiddelde groei verwacht. Hierbij speelt binnenlandse migratie ook een rol. Daarbij is het aanbod bepalend; wat te vaak niet aansluit bij de werkelijke woonbehoefte, te duur is en niet op de gewenste plek, dus blijven we zoeken en verhuizen en wordt de instroom steeds groter.

### 3.2 Vitaliteit landbouw en vitale dorpen

Het Groene Hart is onlosmakelijk verbonden met de landbouw. Naast het produceren van voedsel doen veel agrariërs mee aan agrarisch natuur- en weidevogelbeheer. Maar de huidige landbouw in het Groene Hart is voor de toekomst niet vol te houden. Er is te veel uitstoot van emissies, stikstof-oxiden zoals ammoniak en NOx. Maar ook is er te veel fosfaat en er is sprake van een forse CO2-uitstoot in de veenweidegebieden door het peilbeheer. Dit is nu afgestemd op de gangbare landbouw en niet op wat nodig is voor natuur, klimaatopgave en de toekomst van de landbouw zelf. Het is van groot provinciaal belang dat de landbouwsector vitaal is en natuurinclusief gaat produceren, ook als belangrijke landschapsdrager van het Groene Hart. Om dat te bereiken moet het anders; een landbouw die goed om kan gaan met extreme weersomstandigheden, en die met groenblauwe diensten en een rijke variëteit aan ecosystemendiensten een bijdrage kan leveren aan herstel van biodiversiteit, natuur en landschap. Een klimaat robuuste landbouwsector die CO2 reduceert, bijdraagt aan het opwekken van duurzame energie. Maar bovenal een landbouw die een belangrijke rol speelt in de regionale economie en de sociale maatschappelijke structuur in het landelijk gebied. Eentje

die ook gezond en regionaal voedsel produceert voor onze inwoners, de 3,7 miljoen inwoners van Zuid-Holland. Naast de landbouwtransitie zal ook in het landelijk gebied geïnvesteerd worden in de vitaliteit van de kleine woonkernen en sociale infrastructuur, maar ook in een gezonde en veilige leefomgeving die ook op langere termijn houdbaar blijft. Een toegankelijk en beleefbaar agrarisch landschap maakt daar een belangrijk deel van uit. Door de vele opgaven zonder totaal- en eindbeeld voelt een deel van de inwoners in het landelijk gebied zichzelf geen onderdeel van de oplossing. Zij missen perspectief. Perspectief op een bedrijfsvoering die voldoet aan richtlijnen voor natuur, water en klimaat, én langdurig economisch rendabel is. Perspectief voor onze inwoners op een vitale gemeenschap. Zij voelen zich vaak niet gezien en gehoord door de provinciale- en rijksoverheid, maar ook door de gemeenten. Dit terwijl de transitie van het landelijk gebied veel effect zal hebben voor alle bewoners.

### 3.3 Streekproducten en streekeigenproducten

In Zuid-Holland leven veel consumenten zeer dicht bij voedselproducenten. Er is een groeiende vraag naar lokaal voedsel met een grote mate van transparantie over de wijze van de productie hiervan. Vanwege deze nabijheid tussen producenten en consumenten ligt juist in het Groene Hart de unieke kans om de regionale voedselketen verder te ontwikkelen. Een toename van de afzet via korte ketens, mooie initiatieven zoals Herenboeren en het ontstaan van regionale kringlopen via Groene Circels of via de Voedsel familie Krimpenerwaard kunnen daarbij een rol spelen in de transitie van de gangbare landbouw naar een meer klimaat- en natuurinclusieve landbouw en een betere prijsvorming voor de boer en meer directe relatie met de consument. In Zuid-Holland zijn een aantal initiatieven, ook voor het Groene Hart die deze ontwikkeling verder willen steunen en faciliteren. Hierdoor ontstaat netwerkvorming, meer erkenning voor de boer en een beter verdienmodel.

► <https://dekortsteweg.nl>



De Natuur en Milieufederatie Zuid-Holland is in 2017 de campagne De kortste Weg gestart om meer aandacht te geven aan voedsel van dichtbij wat met één tussenschakel van het land naar het bord komt. Eten uit eigen streek, uit het seizoen en rechtstreeks van de boer heeft veel voordelen en versterkt een toekomstbestendige landbouwfunctie in het Groene Hart.

► <https://groenehartstreekproducten.nl/>

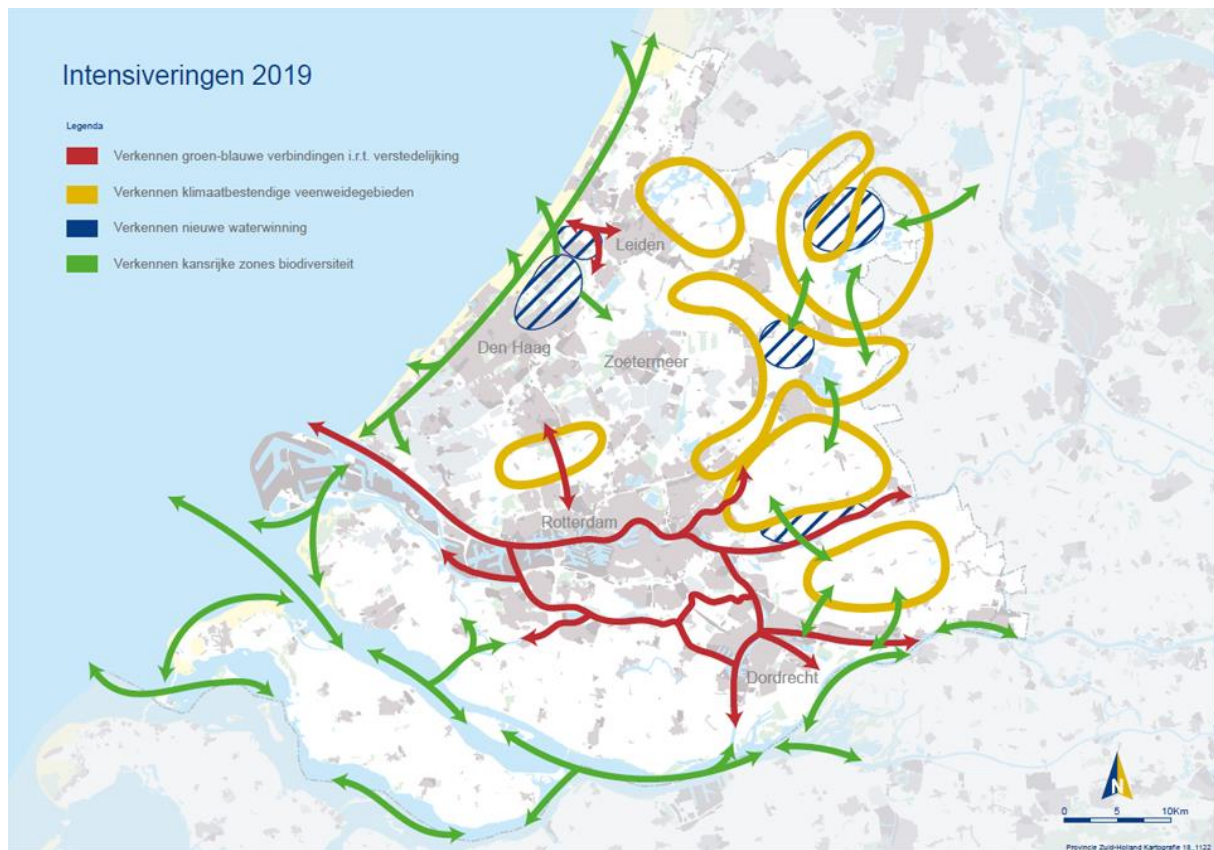


In 2010 hebben een aantal boeren, telers en ambachtelijke makers uit het Groene Hart hun krachten én producten gebundeld in een Coöperatie: Coöperatie Groene Hart Streekproducten. Dit is deels vanuit het besef dat het Groene Hart als uniek gebied een marketingvoordeel kan bieden, waarmee deze ondernemers in het Groene Hart zichzelf verder kunnen ontwikkelen en zo ook bijdrage kunnen leveren aan een toekomstbestendige landbouwfunctie in het Groene Hart. Ook andere initiatieven

dragen zo op een gelijke wijze mee aan het vinden van een nieuwe toekomst voor de landbouw in het Groene Hart en het versterken van de relatie tussen producent en consument voor een betere prijsvorming en de betrokkenheid van de stedeling bij het landelijk gebied.



### 3.4 Natuurherstel en Biodiversiteitsverlies



Figuur 5 Uitvoeringsagenda Rijke Groenblauwe Leefomgeving, 2019 PZH

Het huidige natuurbeleid is niet effectief, doordat het zich hoofdzakelijk beperkt tot de beschermde natuurgebieden. De bescherming daarvan is niet afdoende om de teruggang van de biodiversiteit te keren. Ook daarbuiten moet werk worden gemaakt van natuur- en biodiversiteitsherstel. In en om dorpen en steden moet veel meer groen komen, op loop- of fietsafstand voor iedereen. Ook in het Groene Hart, waar de afgelopen decennia een regelrechte kaalslag van de natuur heeft plaatsgevonden, is natuurherstel noodzakelijk. Voor het Groene Hart zal gebiedsgericht een gewenst minimum kwaliteitsniveau voor natuur vast moeten worden gesteld. Ook realisatie van compenserende natuur is steeds verder uit beeld geraakt, hierdoor pakt de balans bij gebiedsontwikkelingen steeds vaker negatief uit voor de natuur. Maak de natuuraanpak nu echt integraal onderdeel van alle ontwikkelingen en de vele grote opgaven, zoals de woningbouw, de energietransitie, de aanpassing aan klimaatverandering, het stikstofvraagstuk en de verduurzaming van de landbouw die op het Groene Hart afkomen. Natuur en landschap moeten meer gewicht krijgen in de afweging waar wel of niet ontwikkelen. Nu is dat te vaak aan de markt en projectontwikkelaar. Dit biedt ook een uitgelezen kans om de natuur in het Groene Hart binnen en buiten beschermde gebieden te herstellen.

Veel bedrijven, organisaties en gemeenten zijn ook bereid om stappen te zetten naar een meer natuurinclusieve manier van werken. Maar het lukt alleen met een overheid die daarbij helpt en daar zelf ook als goed voorbeeld vol op inzet. De Raad voor de Leefomgeving en Infrastructuur heeft al in 2022 geadviseerd om in een gebiedsgerichte aanpak voor het Groene Hart natuurherstel te verbinden met andere maatschappelijke opgaven, en om hierover afspraken te maken in diverse sectoren en maatschappelijke omgeving. Met name de beschikbaarheid van voldoende schoon water en de effecten van de stikstofdepositie spelen hierbij een grote rol.





Figuur 6 Reeuwijkse Plassen, NMZH

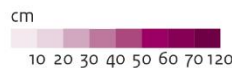
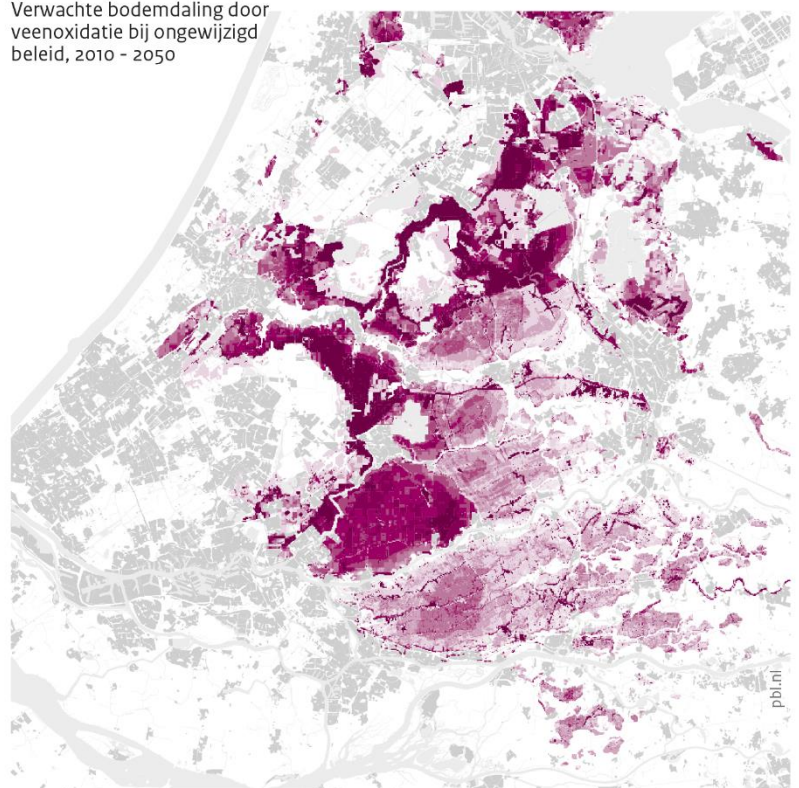
### 3.5 Klimaatopgave en veenweidegebieden

De totale CO<sub>2</sub>-emissie uit de Nederlandse veenweidegebieden is ca. 4 Mton. Dat is ongeveer 4% van de totale Nederlandse CO<sub>2</sub>-uitstoot. In het Klimaatakkoord is afgesproken om de CO<sub>2</sub>-uitstoot van veenweidegebieden met 1 Mton. te reduceren in 2030. Ook in het programma Veenweiden van de provincie Zuid-Holland is aandacht voor het terugdringen van CO<sub>2</sub>-emissies en de daarmee gepaard gaande bodemdaling. De hoge CO<sub>2</sub>-emissies uit veengronden komen voor het grootste deel door waterpeilverlaging. Hierdoor oxideert het veen, met bodemdaling en CO<sub>2</sub>-emissies als gevolg. Dit proces kan in veel gevallen worden afgeremd of zelfs helemaal gestopt door het waterpeil te verhogen. Dit is maatwerk waarbij het gebruik van de veengrond, de mate van drooglegging en kosten optimaal op elkaar afgestemd worden.

In het klimaatakkoord is afgesproken om 1 Mton. CO<sub>2</sub>-emissie uit veengebieden per jaar in 2030 te reduceren.

#### De veenbodem blijft dalen als we niet ingrijpen

Verwachte bodemdaling door veenoxidatie bij ongewijzigd beleid, 2010 - 2050

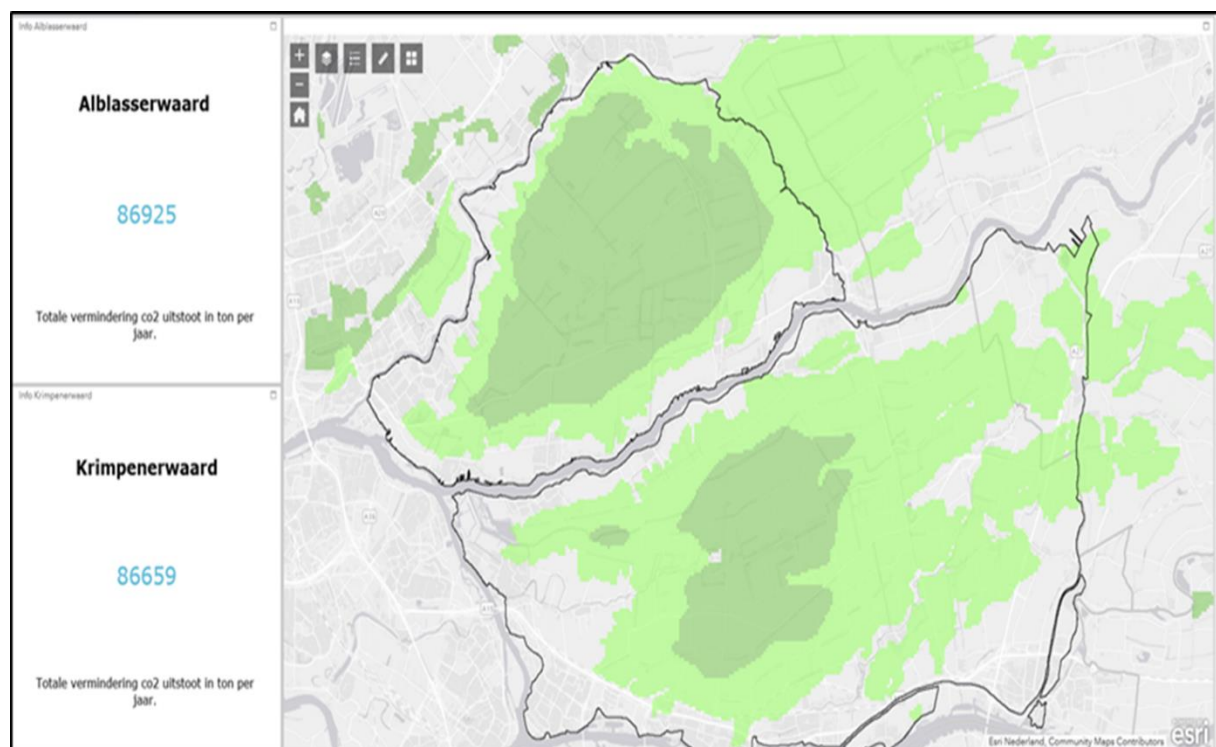


Bron: PBL

www.pbl.nl

Het aandeel van Zuid-Holland in de totale opgave bedraagt ca. 25% van de nationale hoeveelheid oxideerbare veengrond. Deze opgave wordt gebiedsgericht aangepakt en integraal gecombineerd met en gekoppeld aan andere functies en opgaven in de gebieden (o.a. biodiversiteit, waterkwaliteit, milieudruk, recreatie en agrarische economie). De ambitie voor de provincie Zuid-Holland is om in 2050 grotendeels klimaatneutraal te zijn. Om de ambities realistisch te kunnen duiden is 2030 gekozen als tussenmoment, waarop een tussenresultaat bereikt moet zijn. De opgave voor het Groene Hart is daarbij ook afhankelijk van de inzet van de provincies Utrecht en Noord-Holland.

Ruimtelijk gaat dit voor het Groene Hart betekenen dat de waterpeilen in kwetsbare veenweidegebieden fors omhoog moeten en het menselijk gebruik daarop moet worden aangepast. Als NMZH hebben wij samen met RoyalHaskoningDHV een onderzoek gedaan naar de impact hiervan in de Alblasserwaard en Krimpenerwaard.



Figuur 7 Potentiekaart Krimpenerwaard en Alblasserwaard, NMZH 2020

- ▶ Totale reductie Krimpenerwaard 86.659 ton CO2 per jaar
- ▶ Totale reductie Alblasserwaard 86.925 ton CO2 per jaar

In beide polders ligt een grote opgave, vooral in de donkergroene gebieden. Onze studie is door de jaren herbevestigd door studies van o.a. het RIVM. Om tot peilverhoging te komen en dit te kunnen fixeren is regenwater niet voldoende. Het inbrengen van gebiedsvreemd water vanuit de grote rivieren is nodig maar geeft ook weer een nieuwe uitdaging gezien de grote mate van chemische verontreiniging van het oppervlakte water door PFAS-stoffen in de grote rivieren. Dit zijn stoffen die niet of nauwelijks afbreken en gezondheidseffecten hebben op mens en dier, zeker bij langdurige belasting. We weten ook niet wat een cocktail van deze PFAS-stoffen precies betekent voor de volksgezondheid en natuur. Om het Groene Hart meer klimaatadaptief te maken, wordt ook door betrokken waterschappen volop gezocht naar plekken voor waterreservoirs om water op te vangen bij overstromingen en zware neerslag.



De Natuur en Milieufederaties in de 5 veenweideprovincies hebben de afgelopen jaren een aanpak ontwikkeld om de bodemdaling en veenoxidatie in veenweidegebieden tegen te gaan en CO2-emissies terug te dringen in de vorm van Valuta voor Veen. Hierbij worden veenoxidatie en CO2-emissies gereduceerd door het waterpeil in veenweidegebieden te verhogen. Aan deze emissiereductie kan een financiële waarde in de vorm van CO2-certificaten worden toegekend. Op 19 december 2018 is de methodiek Valuta voor Veen met peilverhoging voor 'puur' veen goedgekeurd door de Commissie van Deskundigen van de Stichting Nationale Koolstofmarkt. Hierdoor is het mogelijk om, na goedkeuring van een projectplan, officiële CO2-certificaten te verkrijgen voor Valuta voor Veen. Deze methode is vooralsnog alleen van toepassing op grondwaterpeilverhoging in veenweidegebieden met een agrarische- of natuurbestemming. De verkregen CO2-certificaten kunnen verkocht worden aan partijen die op vrijwillige basis hun CO2-uitstoot willen compenseren.

Daarmee ontstaat een nieuw verdienmodel waarmee grondeigenaren door het verhogen van hun grondwaterpeil extra inkomsten hebben voor duurzamer beheer en onderhoud van hun grond. Het verbinden tussen vraag en aanbod van CO2-certificaten gebeurt door het Platform CO2 Neutraal. Binnen dit platform kunnen bedrijven, overheden en particulieren hun CO2-uitstoot regionaal compenseren.

In Zuid-Holland heeft o.a. de Cranberry Company meegedaan met Valuta voor Veen en zijn inmiddels de CO2 certificaten verkocht aan ARRIVA. Ook voor het Natuurgebied De Nesse in de Krimpenerwaard is samen met het Zuid-Hollands Landschap een Valuta voor Veen project gerealiseerd, zodat dit natuurgebied over een aanvullend verdienmodel kan beschikken voor de komende 10 jaar. Momenteel werkt de Natuur en Milieufederatie Zuid-Holland samen met Lely Internationaal om de proefboerderij in Midden-Delfland te verkennen op toepassing van Valuta voor Veen. In Zuid-Holland zijn nu vier projecten gerealiseerd en zijn er drie projecten in uitvoering.

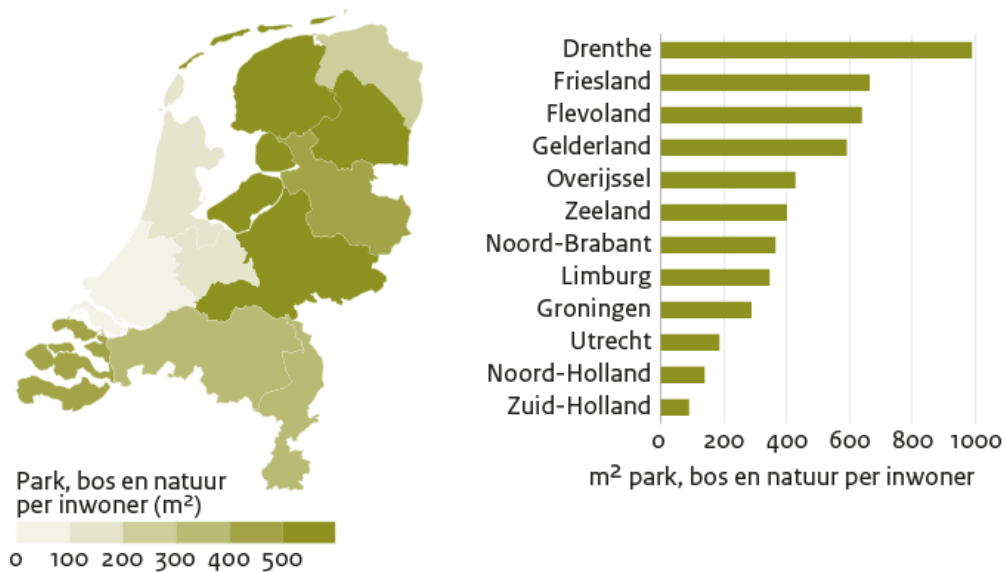
### 3.6 Openluchtrecreatie

Elk weekend trekken veel recreanten Natura 2000-gebieden in om daar te sporten, te spelen en van de natuur te genieten. Ook het Groene Hart heeft een grote aantrekkingskracht voor fietsers en wandelaars. Het aantal m<sup>2</sup> per persoon voor openluchtrecreatie is in Zuid-Holland het laagst van heel Nederland. Ook de komende jaren zal dit verder afnemen.

Provincie	2023	2030	2040	2050	Verschil 2050-2023
Groningen	285	281	284	290	+ 5 m <sup>2</sup> p.p.
Friesland	656	658	660	670	+ 14 m <sup>2</sup> p.p.
Drenthe	972	991	995	1008	+ 36 m <sup>2</sup> p.p.
Overijssel	417	407	401	401	- 16 m <sup>2</sup> p.p.
Flevoland	591	544	494	461	- 130 m <sup>2</sup> p.p.
Gelderland	568	547	530	523	- 45 m <sup>2</sup> p.p.
Utrecht	172	160	150	145	- 27 m <sup>2</sup> p.p.
Noord-Holland	132	122	114	109	- 23 m <sup>2</sup> p.p.
<b>Zuid-Holland</b>	<b>86</b>	<b>80</b>	<b>76</b>	<b>74</b>	<b>- 12 m<sup>2</sup> p.p.</b>
Zeeland	395	391	391	394	- 1 m <sup>2</sup> p.p.
Noord-Brabant	350	333	321	315	- 35 m <sup>2</sup> p.p.
Limburg	346	345	350	358	+ 12 m <sup>2</sup> p.p.
Nederland	308	293	282	276	- 32 m <sup>2</sup> p.p.

Bronnen: CBS (Bodemgebruik, inwoners 2023), PBL/CBS Bevolkingsprognose (2022)  
Definitie 'groen' volgens Clo (<https://www.clo.nl/indicatoren/nl0062-ruimte-per> inwoner)

Dit geeft het volgende kaartbeeld.



Het Groene Hart is naast de N200- gebieden een belangrijk openlucht recreatiegebied voor de omliggende stedenring en de eigen inwoners. Dit zal de komende jaren nog belangrijker worden door de bevolkingsgroei. Tijdens de Coronapandemie hebben we gezien hoe de recreatie in een gebied als de Reeuwijkse Plassen alleen al toenam vanuit de omliggende gemeenten. Op momenten kon zelfs worden vastgesteld dat de wandel- en fietsstructuur in dit gebied maximaal werd benut en de natuurlijke omgeving maximaal werd belast. Er ontstond ook een grote mate van vervuiling door menselijk gedrag en het ontbreken van voorzieningen zoals afvalbakken en toiletvoorzieningen. De Reeuwijkse Plassen, maar ook de andere plassengebieden zijn van groot belang voor de recreatie en de watersport in de drukke Randstad. Er wordt gefietst, gewandeld, hardgelopen, gezwommen, gezeild, geroeid, gevaren, geschaatst en in de zon geluierd. Buiten zijn en bewegen in het groen zijn van groot belang voor de gezondheid. Het is belangrijk dat het Groene Hart haar functie voor de recreatie kan behouden en zo mogelijk versterken. Dit recreatief gebruik moet wel in evenwicht blijven met de draagkracht van het gebied, plaatsvinden met respect voor de natuurlijke omgeving en de ontwikkeling van de natuur niet hinderen maar vooruit helpen. Ook vanuit dit perspectief is het belangrijk om de functie van het Groene Hart te borgen in alle ontwikkelingen die op het Groene Hart afkomen.



Figuur 8 Fietsroute Groene Hart, ANWB

### 3.7 Stikstofproblematiek

Tegelijkertijd hebben Natura 2000-gebieden in het Groene Hart te lijden onder de stikstofuitstoot. Evaluaties van de natuurwaarde bij o.a. de Nieuwkoopse Plassen laten zien dat de biodiversiteit sterk afneemt. Zeldzame habitatten in het Groene Hart worden bedreigd doordat ongewenste plantensoorten door de invloed van stikstofdepositie woekeren en daarmee andere plantensoorten verdrukken. De leefomgeving van unieke vogels, zoogdieren en insecten verdwijnt. Het aantal weidevogels is in het Groene Hart sterk afgenomen. Belangrijke bron van stikstofoxiden en ammoniak is de landbouw zelf, maar daarnaast is de stikstofdepositie ook afkomstig van industrie, glastuinbouw, zeescheepvaart, verkeer, luchtvaart en uiteindelijk ook uit de stedelijke omgeving van de stedenring en het stedelijk gebied in het Groene Hart zelf.

Vanuit de stikstofaanpak, de aanpak tot verbetering van de bodem- en waterkwaliteit, is het landelijke en provinciale beleid sterk gericht op een forse reductie van stikstof en andere schadelijke stoffen. De stikstofaanpak richt zich in Zuid-Holland vanuit een gebiedsgerichte aanpak op bronmaatregelen en natuurherstel en natuurontwikkeling. In het gebied de Nieuwkoopse Plassen met zijn hoge stikstofgevoelige natuur wordt vanuit een gebiedsgerichte benadering een aanpak ontwikkeld om tot een verregaande reductie van de stikstofdepositie te komen.

De gevolgen van bovenmatige stikstofuitstoot voor ecosystemen zijn bekend. Ten onrechte wordt vaak gedacht dat alleen bronmaatregelen, natuurherstel en verbetering van natuurbeheer afdoende zijn om het probleem op te lossen. Juist in het stedelijke en dichtbevolkte Zuid-Holland, met zijn stikstofgevoelige gebieden, is versterking van de natuur essentieel voor een veilige en leefbare provincie. Extra investeren in natuurversterking is een voorwaarde voor verbetering in de milieugebruiksruimte - in combinatie met maatschappelijke opgaven op het gebied van biodiversiteit, klimaatadaptatie en mitigatie, versterken leefomgeving, (water)veiligheid, gezondheid, zoetwatervoorziening, bodemdaling, CO<sub>2</sub>-reductie, natuurcompensatie en recreatie. Zo kan wat nodig is op de korte termijn worden verbonden met de lange termijn en verschillende andere maatschappelijke opgaven. Vanuit deze integrale en gebiedsgerichte benadering kunnen wij pas echt tot oplossingen komen, ook voor het Groene Hart. Vanuit de provincie ligt nog niet echt een aanpak; dat zal vanuit de nieuwe Provinciale Staten moeten worden vastgesteld.

### 3.8 Waterkwaliteit

In Nederland gebruikt vooral de chemische industrie veel stoffen die niet of nauwelijks afbreekbaar zijn. Dit zijn stoffen die zijn gecategoriseerd als Zeer Zorgwekkend. Deze kunnen op basis van een vergunning gewoon gebruikt worden en ook geloosd op het oppervlaktewater en in de lucht. Deze zogenaamde PFAS-stoffen stellen ons voor veel hoofdbrekers en de manier waarop we hiermee omgaan betekent ook dat wij ons beetje bij beetje, jaar in jaar uit aan het vergiftigen zijn. Het is een grote uitdaging om van deze stoffen af te komen en te vervangen door duurzame en circulaire stoffen. Zuid-Holland, met het Groene Hart, is een van de waterrijkste provincies van Nederland, dus heel gevoelig voor deze niet of nauwelijks afbreekbare stoffen. In tijden van droogte wordt zoetwater in het Groene Hart ingelaten via de grote rivieren en het Amsterdam Rijnkanaal. Ook dit water is vervuild met PFAS en microplastics die zo het Groene Hart worden ingelaten. Na gebruik en verdamping blijft zo deze chemische vervuiling achter in de natuur en het landbouwgebied. Ook wordt de grond- en oppervlaktewaterkwaliteit negatief beïnvloed door de overmachtige en langjarige uitstoot van stikstofoxiden en fosfaat vanuit de landbouw.





*Figuur 9 Giessenzoom Prachtlint*

Om hierin structureel verbetering te brengen is in 2000 op Europees niveau de Kaderrichtlijn Water van kracht geworden. In deze richtlijn staan afspraken die ervoor moeten zorgen dat uiterlijk in 2027 het oppervlaktewater in alle Europese landen voldoende schoon en gezond is. Vanuit deze afspraken is in de afgelopen jaren gewerkt aan het verbeteren van de waterkwaliteit. Ondanks deze inspanningen is de waterkwaliteit anno 2023 nog verre van goed en dat is zeer zorgelijk.

We kunnen nu al vaststellen dat na 11 jaar Kaderrichting Water de doelen voor 2027 bij lange na niet worden gehaald, terwijl een goede oppervlaktewaterkwaliteit cruciaal is voor de biodiversiteit en gebruiksfuncties, zoals de landbouw in het Groene Hart. De vervuiling moet drastisch omlaag, zodat de kwaliteit van het oppervlaktewater zich kan herstellen. De komende jaren zal het regenwater zo lang mogelijk moeten worden vastgehouden in het gebied en geen gebiedsvreemd water meer moeten worden ingelaten. De waterhuishouding in het Groene Hart zal hiervoor moeten worden aangepast. De waterpeilen in het Groene Hart en zeker in de veenweidegebieden moeten omhoog. Ook zal er gewerkt moeten worden aan het verbeteren van de chemische waterkwaliteit om gezond en veilig voedsel te kunnen produceren.

### 3.9 Transport en Logistiek

Het aantal distributiecentra en datacentra is de laatste jaren explosief gegroeid. Ze staan als enorme, raamloze dozen in het landschap. En dat landschap is juist zo belangrijk voor recreatie, natuur en als vestigingsvoorwaarde. Bovendien is elke vierkante meter grond hard nodig voor de verduurzaming van de landbouw. Ook de zones langs rijks- en provinciale wegen zijn vaak aaneengesloten zones van distributiecentra die het zicht op het achterliggende landschap ontnemen. Het is een eindeloze aansluiting van vormloze dozen zonder ruimtelijke kwaliteit en toegevoegde waarde voor het landschap. Begin 2017 telde Nederland 28 miljoen vierkante meter aan logistiek vastgoed. En het eind van deze groei is nog lang niet in zicht. Het totale vloeroppervlak van de distributiecentra blijft ook stijgen. De laatste 5 jaar nam dit met 20% toe. In de eerste helft van 2021 kocht 77 procent van de Nederlanders van 12 jaar of ouder (ongeveer 11,7 miljoen mensen) iets online. Dit is 9 procent meer dan een jaar eerder en 21 procent meer dan in 2019. Kleding, schoenen, accessoires, maaltijden, meubels, woonaccessoires, tuinartikelen en films en series via streamingsdienst of downloads zijn de meest bestelde goederen of diensten. De verwachting is dat dit de komende jaren nog blijft groeien, mede veroorzaakt door de groeiende populariteit van het online shoppen tijdens de coronapandemie. In heel Nederland beslaan grote distributiecentra zo'n 31 miljoen vierkante meter, de zogeheten (X)XL-dozen. Dat staat gelijk aan 4600 voetbalvelden.

Een XXL-distributiecentrum telt tussen de 20.000 en 50.000 vierkante meter. De prima infrastructuur oost-west en noord-zuid verbindingen in combinatie met de relatief goedkope grond maakt van het Groene Hart hét distributiecentrum voor de Randstad. De toegevoegde waarde voor het Groene

Hart zelf is daarbij zo goed als nihil en elke logistieke vestiging is per definitie een inbreuk is op de kwaliteit van het Groene Hart.

Naast distributiecentra groeien ook mega-kassencomplexen en datacenters, zoals het datacenter in



*Figuur 10 A12 westkant Waddinxveen, Frank de Roo*

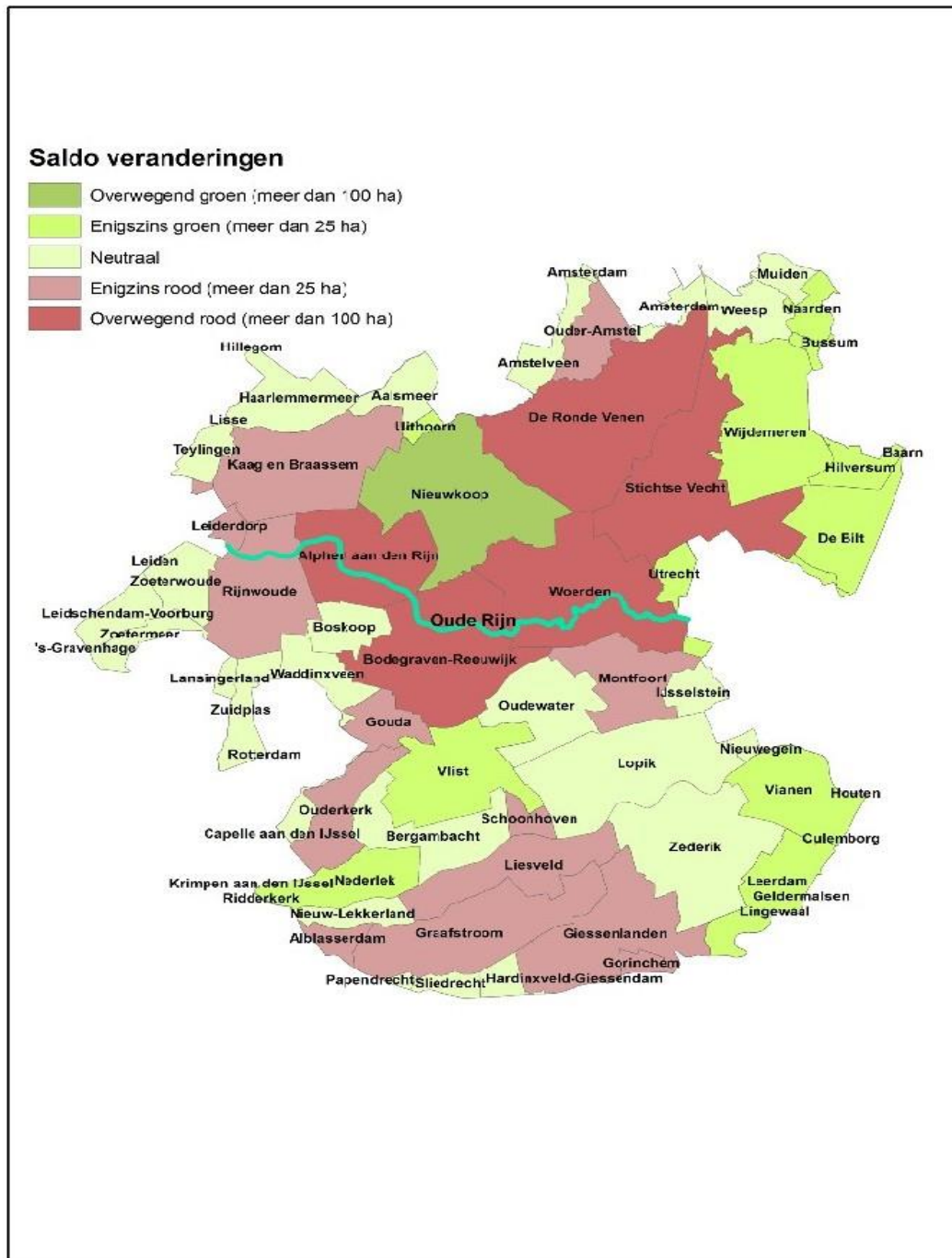
de Eemshaven, Flevoland en in West-Friesland. Door de groei van online dataverkeer zal naar verwachting ook de oppervlakte aan datacenters verdubbelen in de komende jaren. Ook in het Groene Hart zien we ze staan, langs de A12 en langs de A27. Ook het College van Rijksadviseurs Ruimtelijke Kwaliteit maakt zich zorgen over deze verdozing. Het is nodig om meer zicht te krijgen op wat er nu precies

gebeurt, wat er nog in de pijplijn zit, wat de trends zijn, wat precies de ruimtelijke impact is van de verdozing, welke sturingsmechanismen er zijn en wat we kunnen doen om deze ontwikkeling in goede banen te leiden. Verspreid door het Groene Hart is deze verdozing goed zichtbaar geworden. Voor een gemeente kan het ook een lucratieve business zijn om in te investeren. Vaak koopt een gemeente of projectontwikkelaar hiervoor al veel eerder landbouwgrond aan, voordat zicht is op of deze uitbreidingsplannen door kunnen gaan of om zonder verdere regie industrieterreinen te ontwikkelen. Het College van Rijksadviseurs adviseert provincies meer regie te nemen om te voorkomen dat gemeenten op eigen houtje steeds vaker her en der distributiecentra neerzetten.

*Wat betekent dit voor het Groene Hart?*

*Wat precies de doorwerking van de maatschappelijke trends en ontwikkelingen voor het Groene Hart is, is nu nog niet in volle omvang bekend. Maar dat het effect zal hebben is duidelijk. Naast bedreigingen ontstaan ook kansen voor het Groene Hart. Een deel wordt meegenomen in het bestuursakkoord NOVI Groene Hart. Maar het grote gevaar voor het Groene Hart blijft ook dat iedere gemeente zelf autonoom gaat bepalen hoe hiermee om te gaan. Voorkomen moet worden dat een integrale aanpak uitblijft en nog meer gebiedsfragmentatie plaats gaat vinden zoals dit ook in de afgelopen decennia heeft plaatsgevonden, met een enorm verlies aan ruimtelijke kwaliteit en biodiversiteit tot gevolg. Er is een duidelijk toekomstperspectief voor het Groene Hart nodig met maatschappelijke borging om een verdere verslechtering te voorkomen en de kansen die op het Groene Hart afkomen ook te kunnen verzilveren.*

# 5. Groene Hart veranderingen 1996-2010



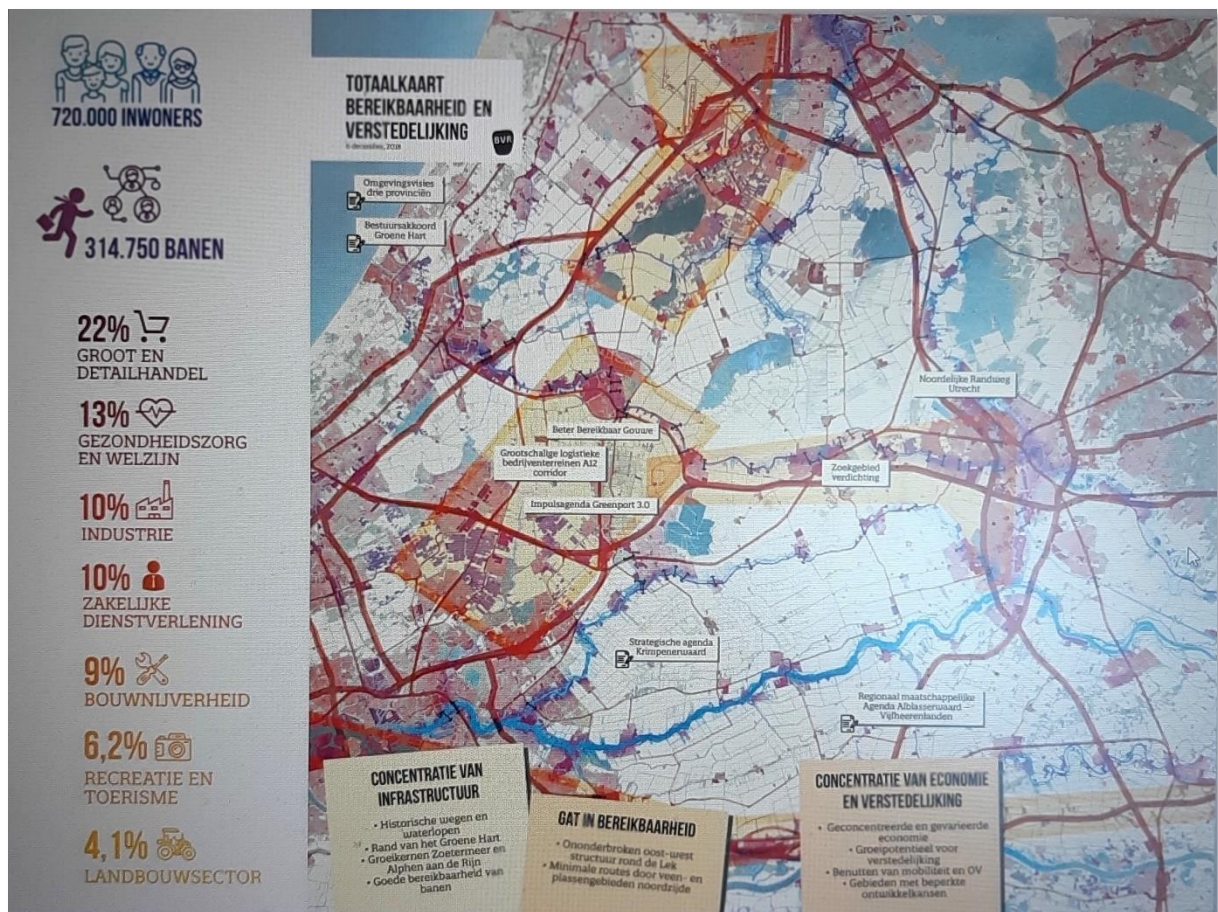
Figuur 11 bron CBS

In dit kaartbeeld zien wij de veranderingen in de periode 1999-2010. Dit betreft nog de periode tot 2011 waarin een aanzienlijk deel van het Groene Hart nog was aangewezen als Nationaal Landschap. Sinds 2011 is de status van Nationaal Landschap weer losgelaten en heeft het Groene Hart deze bijzondere bescherming verloren. Ook de Nota Ruimte schrapte daarna nog meer regels en gaf de regio



zelf meer ruimte voor bouwplannen, mits dit zou worden gecompenseerd. Dit is uiteindelijk niet of nauwelijks gebeurd. Het kaartbeeld maakt de verregaande mate van verstedelijking zichtbaar. Het gebied rond Nieuwkoop is nog overwegend groen. Daarentegen is de Oude Rijn-zone van Katwijk tot Utrecht verregaand verstedelijkt. Ook in het overgrote deel van het Groene Hart is meer verstedelijking ontstaan.

Door de ligging van het Groene Hart in de Randstad en de aanwezigheid van steden als Alphen aan den Rijn, Gouda en Woerden staat de functie van het Groene Hart steeds sterker onder druk. In het gebied is tussen 1996 en 2010 ruim 8,5 duizend ha van het bodemgebruik gewijzigd. De bebouwing is met ruim 14 procent toegenomen, meestal ten koste van de agrarische functie. Dat is maar iets minder dan de landelijke percentages. De status van Nationaal Landschap heeft voor het Groene Hart in die periode dus nauwelijks effect gehad, aangezien de verstedelijking in het Groene Hart gelijke tred heeft gehouden met het landelijk gemiddelde. In 2011 zijn ook de extra ruimtelijke regels voor het Groene Hart in de Nota Ruimte losgelaten. Het is nauwelijks voorstelbaar dat de verstedelijking van het Groene Hart na 2010 is afgenomen.



Figuur 12 Gebiedsdialog NOVI 2018, Totaalkaart Bereikbaarheid en Verstedelijking

Tijdens de gebiedsdialog NOVI Groene Hart in 2018 is opnieuw gekeken naar de economische en stedelijke ontwikkeling van het Groene Hart tot 2050. Duidelijk zichtbaar is de corridor-gedachte voor de verdere verstedelijking en economische ontwikkeling. In dit beeld is duidelijk zichtbaar dat in de gedachtevorming het Groene Hart in kleinere delen wordt opgesplitst en van de eerdere functies en kernwaarden van het Groene Hart nauwelijks nog iets overblijft door deze verregaande versnippering en harde doorsnijdingen.



## 6. Cultuurhistorie Groene Hart

De geschiedenis van ons land is te herkennen in onze steden en het landschap daaromheen. Rivieren en zee hebben ons land tot handelsland gemaakt en daarmee steden al vroeg een belangrijke machtspositie gegeven met een grote mate van autonomie. De ontwikkeling van het agrarische land in het oude Holland en Utrecht is sterk gekoppeld aan opkomst en groei van de steden. Veen vormt de kern van de bodem van het Groene Hart; in het zuiden, oosten en het noorden deels bedekt met rivierklei. De veenlaag is gegroeid tot in de 4e eeuw: het huidige Groene Hart was bedekt met drassig veen en moerasbos. De invloed van de zee in het dijkloze Holland nam daarna af. Het moerasland wordt langzamerhand droger.

Gooiland en de donken in de Alblasserwaard werden duizenden jaren voor Christus al bewoond. Donken zijn overblijfselen van rivierduinen en zijn rijk aan archeologische vondsten. De Limes langs de Oude Rijn vormde tot 258 de grens van het Romeinse Rijk. Katwijk, Leiden, Alphen aan de Rijn en Utrecht waren ooit onderdeel van deze verdedigingswerken. In de Delta van Holland hadden de rivieren lang vrij spel. Zij kregen steeds nieuwe routes. Verdroogde rivierlopen bevatten veel slib en steken nu als oude kreekruggen boven het polderlandschap uit. De kreekruggen waren in de Romeinse tijd en de vroege middeleeuwen de eerste vestigingsplaatsen in het Groene Hart. Nu worden ze nog veel gebruikt voor fruitteelt. In de niet ontveende polders vinden we nog steeds de oude veenriviertjes terug: Giessen, Vlist, Linge, Alblas, Gein, Waver en de Angstel. Het natte veen in Holland en Utrecht wordt vanaf de 10e eeuw ontgonnen tot akkerland. De oudste ontginning vinden we rond de Vecht. In Holland wordt vooral gewerkt vanuit de bestaande verbindingen langs rivieren. Het patroon van smalle lange kavels omringd met sloten is toen ontstaan. Deze werden telkens afgerond met een verbindende dwarsloot: de Achterkade.

In het oude bisdom Utrecht werden de kavels strakker gestructureerd langs evenwijdig aangelegde (dijk)wegen. De, ook hier, smalle kavels werden verkocht aan pioniers met de verplichting de kavels te ontginnen: de cope. Een naam die je overal in het Groene Hart kan terugvinden. Ook -coop of -koop is in veel plaatsnamen terug te vinden.

In 1163 is de Oude Rijn bij Katwijk dichtgeslibd, terwijl aan het Flevomeer de duinen bij Vlieland zijn weggeslagen en daar de toegang naar de Noordzee open lag. Het water van de Rijn krijgt nieuwe routes die bewust worden mogelijk gemaakt door de mens. Onze eerste Deltawerken:

- ▶ 1122 afdamming Kromme Rijn bij Wijk bij Duurstede: het water gaat dan richting IJssel en Lek
- ▶ 1165 dam in de Oude Rijn bij Zwammerdam
- ▶ 1200 nieuwe boezems gegraven om water vanuit de veengebieden ten noorden van de Oude Rijn af te voeren naar het Y en de nieuwe Zuiderzee o.a. Does, Heimanswetering.
- ▶ 1285 dam tussen Lek en IJssel bij Klaphek: het Rijnwater wordt nu via Lek afgevoerd.

In de 12e en 13e eeuw werden de rivieren bedijkt om overstromingen tegen te gaan en het water uit de Betuwe tegen te houden. In 1255 werd het eerste Hoogheemraadschap benoemd (Rijnlanden). De regio Vijfheerenlanden is genoemd naar de samenwerking van de vijf landheren in het Hoogheemraadschap waarin de Diefdijk rond 1284 werd aangelegd en onderhouden.

Veen verteert als het verdroogt. Dit proces is verantwoordelijk voor de bodemdaling die meteen na de ontginning startte. In de 15e eeuw was de bodem zo ver gezakt dat poldermolens nodig waren om de weilanden voldoende droog te houden. De boezems en sloten liggen nu hoger dan het land. Er ontstaan peilverschillen tussen de vaarten en sluizen die het waternetwerk bevaarbaar moeten

houden voor handel. Kinderdijk is een voorbeeld van de rij aan molens die hiervoor nodig waren. Een dergelijke rij lag tot de Franse tijd ook bij Arkel en de Zouwe.

Met de groei van de bevolking in de 17e eeuw neemt ook de vraag naar brandstof toe: turf. Vanaf de 16e eeuw worden een aantal natte polders massaal afgegraven. Het eindresultaat hiervan zijn de plassen van Leiden tot Loosdrecht. De turf moest eerst drogen en daarvoor werden stroken hoge grond overgelaten: de legakkers naast de trekaten. In delen van de Vinkeveense, Ankeveense, Loosdrechtse en Nieuwkoopse plassen zijn die nog goed zichtbaar.

Omdat met storm steeds opnieuw delen van de oevers van deze plassen werden weggeslagen en dorpen werden bedreigd worden een aantal plassen vanaf 17e eeuw (Zoetermeerpolder) drooggemalen, met name die waar de bodem uit vruchtbare klei bestaat. Het Hoogheemraadschap van Rijnland laat de ontvenaers dan al betalen voor de latere drooglegging. In deze droogmakerijen was weer akkerbouw mogelijk. Nieuwe pioniers kwamen met nieuwe kennis en brachten bijvoorbeeld de stolpboerderij mee vanuit Noord-Holland. De drie stadia zijn goed zichtbaar in de Ronde Venen: nooit afgegraven veen (-1,5 NAP) genaamd de bovenlanden; een achtergelaten plas met legakkers, en een deel drooggelegd in 1870 (- 6 meter NAP). Langs Kromme Mijdrecht, de Drecht en Amstel zijn ook oude veengronden te vinden langs de rivier die ter plaatse ook bovenlanden worden genoemd.

De waarden: Krimpenerwaard, Lopikerwaard, Alblasserwaard en Vijfheerenlanden zijn nooit ontveend. Het bosveen uit deze streken was ongeschikt voor turf. Hier zijn tot op de dag van vandaag de middeleeuwse patronen van strokenverkaveling en boerderijlinten nog goed herkenbaar. Het werd een landschap van autonome steden en autonome boeren die elkaar vonden in de afzet van voedsel, turf, stenen (van de klei uit de uiterwaarden) voor de marktplaatsen in de steden. Tot de ruilverkaveling in de 20e eeuw ging nog veel vervoer over water, ook voor het agrarische bedrijf zelf: het verweiden van koeien, de levering van kaas en melk. Het leven was er wel erg geïsoleerd. Het was hard ploeteren omdat water steeds een bedreiging vormde. Dat is ook weer terug te vinden in de boerderijen: hooibergen hebben een schuur op de begane grond, boerderijen een vloeddeur, dorpen een vloedschuur.

De Hollandse waterlinie maakt duidelijk dat de dominantie in deze verhouding lag bij de steden. Al in de strijd tegen Alva werd het onder water zetten van polders gebruikt om steden als Leiden en Alkmaar te ontzetten. In de daaropvolgende eeuw werden de verdedigingslijnes voor de Hollandse steden nog een eind verder weg gelegd. Driekwart van de waarden liep onder als de sluizen van de oude Hollandse Waterlinie werden opengezet, bijvoorbeeld in het rampjaar. Voor maanden, een enkele keer zelfs 7 jaar moest men zien te leven zonder oogst! Het wantrouwen van de platteland is in die eeuwen gevoed, werd deel van zijn identiteit; het stadhuis van Nieuwpoort is het monument dat dit wantrouwen representeert. Het werd gebouwd op de sluis van de waterlinie om de sluis tegen boze boeren te kunnen beschermen. In het noordelijke deel van de Hollandse waterlinie vinden we nog steeds houten huizen binnen de vuurlinie. Zodra er gevaar dreigde, moesten die huizen snel kunnen worden geruimd zodat men ruim blik had om de vijand te kunnen zien aankomen.

Vanaf de 17e eeuw kwamen de rijke kooplieden ook naar het platteland. Grond werd een belegging. De buitenplaatsen langs de Vecht en elders boden een vlucht uit de hitte van de stad in de zomers, maar zorgden ook voor inkomen via de pachters van de bijbehorende gronden. Ook oude kastelen en landgoederen werden door hen opgekocht. In de schilderkunst ontstond belangstelling voor het landschap en zo werden de Hollandse rivieren, de plassen, het boerenleven en de lage horizon deel van ons collectief geheugen en onze identiteit.

In de 19e eeuw ontstond in de Romantiek de interesse voor de verlaten, natuurlijke gebieden. Moerasland en oude veenstromen werden onderwerp van landschapsschilders. Begin 20e eeuw ontstond de belangstelling voor fauna en flora. Waar steden als Leiden, Gouda, Woerden, Vianen trots zijn op

hun laatmiddeleeuwse kerken, hun oude koopmanshuizen, restanten van vesting en vestingwallen en een middeleeuws stratenpatroon, kent het platteland zijn monumentale boerderijen, boerderijlinten, Tiendwegen, kreekkruggen, cope-verkaveling, bovenlanden, sloten, boezems, dijken, sluisen, plassen, molens en kleine dorpskernen verzonken in het landschap. Langs de lijn van het landschap is de geschiedenis van het Groene Hart nog steeds te lezen.

Sinds de jaren '50 zijn er veel activiteiten geweest om het Groene Hart te beschermen. Doel was altijd om het Groene Hart te behouden als open, uitgestrekt gebied en als tegenhanger en groenblauwe contramal voor de omliggende steden: Amsterdam, Utrecht, Rotterdam en Den Haag. Zo is het gebied benoemd tot Nationaal Landschap. In die periode werden de Unesco Werelderfgoedgebieden van de Nieuwe Hollandse Waterlinies en de Neder-Germaanse Limes gerealiseerd. Er ontstonden onder ook Natura 2000-gebieden: Nieuwkoopse Plassen & De Haeck, Botshol, de Oostelijke Vechtplassen, Zouweboezem, Broekvelden, Vettenbroek & Polder Stein, De Wilck, Donkse Laagten, Uiterwaarden van de Lek, Boezems Kinderdijk en het Lingegebied en de Diefdijk-Zuid.

In de 90-er jaren is het Groene Hart als geheel verder geslonken door de aanwijzing van groeisteden en Vinex-wijken. De Vierde Nota Ruimtelijke Ordening Extra (Vinex) is een vervolg op de Vierde nota ruimtelijke ordening uit 1988 uitgangspunten voor de bouw van nieuwe woningbouwlocaties voor de periode tussen 1 januari 1995 en 1 januari 2005. Sinds 2004 worden woonwijken ingericht op basis van de Nota Ruimte. Met de aanwijzing van de groeikernen en Vinex-wijken is ook de infrastructuur verder toegenomen in het Groene Hart. Deze brede bereikbaarheid in het Groene Hart nodigde weer uit tot talloze distributiecentra. Deze ontwikkeling zette zich decennia daarna door.

Het afgelopen decennium waren de resultaten van de initiatieven in de grote steden tot het saneren van oude industrie- en havengebieden zichtbaar in de vorm van een fors aanbod van woningen in stedelijk gebied. Ook de HSL en A4 werden in deze periode zorgvuldig ingepast. De toeristensector zocht en kreeg meer ruimte voor verblijf en vermaak in het Groene Hart. Delen van het Groene Hart zijn al redelijk verrommeld of verstedelijkt, andere delen zijn nog van hoge kwaliteit.

In 2011 met het loslaten van de beschermde status als Nationaal Landschap en het schrappen van de landelijke regels in de Nota Ruimte ontstond opnieuw meer ruimte voor de Groene Hart-gemeenten zelf om meer ruimtelijke plannen te realiseren. Vanaf 2011 kwamen de unieke landschapkenmerken en zeldzame natuurwaarden van het Groene Hart nog meer onder druk. Vooral waar nieuwe stedelijke ontwikkeling ontstaat of doorsnijdingen met nieuwe wegen en andere infrastructuur worden de kernwaarden van het Groene Hart, maar ook de ruimtelijke kwaliteit en de diverse landschapselementen steeds verder losgelaten. Het landschap krijgt een andere eigentijdse vorm die nauwelijks nog past bij het unieke karakter van het Groene Hart.



*Figuur 13 Stedelijke ontwikkeling Woerden, harde overgangen, RTV Utrecht.*

## 7. Waarden Groene Hart

Het Groene Hart is nog steeds prachtig en uniek, ook in internationaal opzicht en zeker als gekeken wordt naar vergelijkbare gebieden in het buitenland. In tegenstelling tot veel andere regio's in geïurbaniseerde landen is het Groene Hart dé natuurlijke en landschappelijke oase van de Randstad gebouwen, zoals in Groot Brittannië de Green Belt om Londen.

Nu de druk op het Groene Hart weer toeneemt is het zaak goed vast te leggen welke waarden we met de komende ontwikkelingen willen behouden. Wij geven een aanzet voor de dialoog daarover. Voorop staat dat nagedacht wordt over de Randstad en het Groene Hart over 100 jaar. Bouwen doe je niet voor de korte termijn. Dat vraagt om een drastische keuze.

Zien we kansen om het agrarische, cultuurhistorische en natuurlijke landschap van het Groene Hart te behouden? Of wordt het Groene Hart een mengeling van stedenbouw met “greens” en “central parks” met hun intensieve recreatiefunctie? En als we rekening houden met de mogelijke stijging van het zeeniveau, moeten we dan niet nu al gaan bouwen op water? Water als buffer voor perioden van lange droogte, als verkoeling in de stad in combinatie met bebouwing die geschikt is om een overstroming te doorstaan? Of moeten we ons realiseren dat de functie van de Randstad voor een groot deel wordt overgenomen door nieuwe stedelijke centra met hightech als Eindhoven, op de hoger gelegen zandgronden van Nederland?





*Figuur 14 Lopikerwaard, Karin Verhoef*

De waarden van Landschap, natuur en cultuurhistorie zijn met elkaar verweven. Een van de meest markante waarden is het open landschap met de lage horizon en de prachtige wolkenluchten. Oude kleine dorpskernen liggen verzonken in het landschap met de kerktoren als baken. Het is de kunst uitbreiding goed in deze harmonie in te bedden. Oude boerderijen liggen langs linten met ieder hun schaduwrijke bomen, mogelijk een boomgaard en knotwilgen langs de kop van de smalle kavels.

Met de schaalvergroting werd het aantal agrariërs en agrarische bedrijven kleiner. Veel boerenkinderen kozen voor een ander beroep binnen een voormalige boerderij. Het omzetten van boerderij naar woning levert landschappelijk doorgaans geen knelpunten. Het ontstaan van bouwbedrijven, distributiebedrijven, loonbedrijven e.d. vormt wel een knelpunt in het tegengaan van verrommeling. Het is zaak bij het toestaan van nieuwe bestemmingen goed de toekomstige ontwikkelingskansen in de afweging mee te nemen. Helderheid over grenzen en vasthouden aan gemaakte afspraken vormen de beste garantie voor bedrijf en maatschappij. Voor het slopen van schuren mogen vaak huizen in de plaats komen. Mogelijkheden om binnen het beeld van de traditionele boerderij met schuren een kleine gedifferentieerde gemeenschap te creëren zou vaker bron van inspiratie kunnen zijn.

De transitie van de huidige landbouw biedt kansen voor het voorkomen van bodemdaling, het op peil houden van schoon water en het verminderen van de uitstoot van ongewenste emissies en reststoffen. Het draagt bij aan het verbeteren van de biodiversiteit en verhoging van de kwaliteit van het landschap mede door landschapsbeheer. Maar het betekent ook dat er voldoende grond beschikbaar moet zijn voor een extensieve landbouw, met koeien in de wei. Het behoud van het open karakter van het Groene Hart kan niet zonder de directe betrokkenheid van de boeren in het Groene Hart. Ook een extensief beheer van natuurgebieden door boeren biedt kans op nieuwe landbouw en versterking van de recreatieve fiets- en wandelfunctie. Indien meer gericht op de productie en afzet van Groene Hart Streekproducten, via directe afzet van boeren aan klanten en via distributiesystemen in en buiten het Groene Hart (Tuin van de Randstad) kan de betrokkenheid van de stedeling bijdragen aan de zorg en betere bescherming van het landschap en de ruimtelijke functie van het Groene Hart binnen de Randstad.

Het is duidelijk dat de zuivelsector, immers de belangrijkste sector binnen het agrarisch Groene Hart, een meer structurele oplossing voor kortere ketens en een betere positie van de boer daarbinnen vergt.

De groei van stad en land in de afgelopen 150 jaar heeft de overgang van stad naar land veranderd. Waar in de kleinere dorpen vaak een passende en harmonische oplossing werd gevonden voor de nieuwbouw in de vorm van een verdichting van het lint in het centrum, werden in de afgelopen 50 jaar de grenzen van de grotere plaatsen vaak een verzameling van vuilnisbelten, sloop- en industrie-terreinen en verdere onduidelijke en ongewenste bestemmingen. Een duidelijke sanering met het oog op een harmonische, groene en in bestemming recreatieve overgang van stad naar open land is belangrijk. Zo'n overgangszone wordt nu jammer genoeg te vaak gebruikt als ongereguleerde uitbreidingsruimte.



*Figuur 15 Landschapsfragmentatie, NMZH*

Stedenbouw vindt in de stedelijke ring van de Randstad plaats. Ruimte wordt niet gezocht in het verder doordringen binnen het Groene Hart. De stedelijke bebouwing krijgt een vloeiende overgang van stad naar (nieuwe) natuur en agrarisch gebied, met zicht op de openheid van het landschap met zachte en doordachte overgangen die de leefbaarheid vergroten en het landelijk gebied versterken.

Binnenstedelijke verdichting kan dan gecombineerd worden met een beperkte groei in de stedelijke ring rond de grote kernen in het Groene Hart (Alphen, Woerden, Gouda/ Waddinxveen). Dit is bedoeld voor de huisvesting van de sociodemografische ontwikkeling van het Groene Hart zelf. Deze verwachte bevolkingsgroei bereikt de komende jaren langzamerhand zijn natuurlijke plafond. Zo kan het Groene Hart vitaal blijven en verantwoord meegroeien.

Randstedelijke groei wordt vermeden. Het Groene Hart is geen afwentel- of woonoverloopgebied van de grote steden en ook geen wingebied vanuit financiële overwegingen voor de gemeenten. Bouwen in het Groene Hart zal de komende jaren een zaak zijn van creativiteit en inpassing, met specifieke aandacht voor bestaande gebouwen (herbestemmen en aanpassen) en zal in moeten spelen op de maatschappelijke opgave voor het Groene Hart, zoals bodemdaling, klimaat en landschappelijke ontwikkeling. Het inpassen van nieuwe gebouwen in het landschap wordt bevorderd door

regionale bouwstijlen in boerderijen en schuren qua maat, materiaal en kleur. Het samenleven van verschillende generaties kan zo een nieuwe vorm krijgen.

De aanwezige natuurgebieden zijn met Natura 2000 en de NNN versterkt en op een aantal locaties vergroot en onderling verbonden door de aanleg van nieuwe natuur. Deze verbinding krijgt een robuuste afronding. Natuurgebieden krijgen een passende beschermingszone, zodat de natuur van het gebied meer kans krijgt. In de natuurgebieden komen vochtig en kruidenrijk grasland, rietlanden, grienden, plantenrijke uiterwaarden, moerassige elzenbossen en in het plassegebied zelfs veenvorming weer tot leven. Boeren als beheerders van natuur vraagt om nadenken over de consistentie. Natuur heeft tijd nodig om zich te ontwikkelen. Weidevogels worden beter beschermd door een goede afwisseling van kruidenrijk en vochtig open grasland en worden omringd door een zone zonder paden, wegen, bomen en gebouwen. Zo kunnen wij weer volop genieten van de zang en capriolen van de veldleeuwerik, grutto, tureluur, scholekster en Kievit. Van belang is ook een goed evenwicht te vinden tussen de belangen van de natuur en de rustzoekende natuurliefhebber en de op sport en avontuur gerichte recreant die de stad ontvlucht. De Nieuwkoopse plassen zijn daarvoor een goed voorbeeld.

Voor de energietransitie in het Groene Hart zijn nieuwe energievormen nodig, maar de openheid van het landschap staat bij elke afweging voorop. Duurzame energieopwekking betekent ook in duurzame afstemming met de kernkwaliteiten van het Groene Hart. Maar het betekent ook beter afgestemd tussen de RES-regio's in het Groene Hart. In dit waterrijke gebied liggen belangrijke kansen voor aquathermie en geothermie.

Recreatie versterkt de kwaliteit van het Groene Hart als groene long en buffer tussen de stedenring in de Randstad. Recreatie- en natuurontwikkeling dragen bij aan het beeld van rust, ruimte en goedheid. Kleinschalige verblijfsrecreatie, zoals kleinschalige parken, kamperen bij de boer, B&B faciliteiten en beter benutten van bestaande -agrarische- gebouwen krijgt meer kans. Het sluit aan bij de wensen van bezoekers en de behoefte aan rust, ruimte en stilte die recreanten en toeristen zoeken in het Groene Hart. Voor andere, meer grootschalige ontwikkelingen, zoals hotels zal binnen de stedelijke contouren ruimte zijn. Hoe intensiever de recreatie hoe dichter deze tegen de stedelijke ring aanligt. Er kan geïnvesteerd worden in de vrijetijdseconomie door de bestaande attracties (o.a. Archeon, Avifauna, Haarzuilens en CheeseExperience e.d.) te optimaliseren en te verbreden met de natuurlijke en culturele kansen van het Groene Hart. Het is van belang dat de stedeling ook wandelend en per fiets langs korte en groene routes het open landschap en de natuur van het Groene Hart kan bereiken.



## 8. Behoud en betere bescherming

Met de vaststelling van de Nota Ruimte is de bescherming van het Groene Hart als nationaal landschap vervallen. De afgelopen decennia hebben wij kunnen constateren waar dit toe heeft geleid. De grote opgaven waar wij nu in het Groene Hart voor staan hebben ook te maken met het vervallen van de bijzondere status. Op 20 augustus 2012 pleiten bijna 100 instellingen op het gebied van natuur, cultuur en landschap in een manifest voor het behoud van het Nationaal Landschap en de betere bescherming van het Groene Hart. Dit manifest werd door de stichting Groene Hart namens al deze partijen gepresenteerd.

Volgens de ondertekenaars van toen is de Randstad gebouwd rondom het Groene Hart. Daarmee bezit de Randstad als landelijke economische trekker een kwaliteit die maar weinig metropolen in de wereld bieden: 'een landschappelijk fraai en ecologisch waardevol hart'. De ondertekenaars van het manifest zijn van mening dat het Rijk dit gebied als geheel blijvend moet ondersteunen en beschermen. Tot de ondertekenaars van toen behoren onder andere de ANWB, Natuurmonumenten, De 12 Landschappen, historische verenigingen en milieuwerkgroepen. Zij vinden dat de planologische grenzen van het Groene Hart niet verder mogen worden aangetast. Voor onderdelen als de Oude Hollandse Waterlinie, monumenten en bijzondere landschappelijke waarden en natuurgebieden moet extra bescherming worden ingesteld.

Het is jammer genoeg toen anders gelopen. De uitdagingen van toen zijn ook die van deze tijd. Als we blijven doen wat we gedaan hebben verandert er niets en dreigt nog meer van het Groene Hart verloren te gaan. Ook de komende tien jaar staan we voor grote uitdagingen in het Groene Hart. Demissionair Minister Hugo de Jonge geeft nu al verschillende signalen af hoe om te gaan met bebouwing in het Groene Hart. Ook individuele gemeenten houden pleidooien voor uitbreidingslocaties ongeacht de eerder genoemde bestuurlijke aanpak. Tot voor kort hield de Provincie Zuid-Holland met regelmaat een pleidooi om zorgvuldig om te gaan met het Groene Hart en de aanwezige functie. Ze gaf aan om natuur, recreatie en landbouw als uitgangspunt te blijven nemen en wees grootschalige woningbouw af in het Groene Hart.

In het Zuid-Hollandse coalitieakkoord 'Krachtig Zuid-Holland 2023-2027' wordt het Groene Hart niet meer genoemd. Vanuit het coalitieakkoord ligt er nu een oriëntatie op het landelijk gebied, maar ook hierin krijgt de belangrijke functie van het Groene Hart verder geen aandacht meer. De rode draad is het landelijk gebied en vitale gemeenschappen en hoe dit te verbinden met ruimtelijke en sociale opgaven zoals o.a. woningbouw. In het Coalitieakkoord staat in algemene zin aangegeven dat de provincie Zuid-Holland de verstedelijkingsopgave zoveel mogelijk wil richten op bestaand stedelijk gebied. Maar als het om concrete woningbouwlocaties gaat naast de autonome ontwikkeling in het Groene Hart dan wordt het Groene Hart uiteindelijk niet ontzien. In het coalitieakkoord 2023-2027 'Aan de slag voor Utrecht' van de provincie Utrecht en het coalitieakkoord 2023-2027 'Verbindend vooruit' van de provincie Noord-Holland krijgt de functie van het Groene Hart ook geen aandacht. In algemene zin sluit de voorgestane aanpak aan bij die van Zuid-Holland. Wel is het opvallend dat de drie Groene Hart-provincies niet meer specifiek stilstaan bij de belangrijke functie van het Groene Hart in de Randstad en de intrinsieke waarden van het Groene Hart.

Vanuit de Natuur en Milieufederatie Zuid-Holland is bij de Provinciale Statenverkiezingen opnieuw aandacht gevraagd voor een betere bescherming van het Groene Hart met een petitie voor een bescherming voor het Groene Hart. Deze is door bijna 4.500 inwoners getekend.

Acht natuurorganisaties in het Groene Hart willen dat de natuur en het landschap in de regio beter worden beschermd, maar dat is nauwelijks terug te zien in het Coalitieakkoord van Zuid-Holland. Maar met deze standpunten en pleidooien is het behoud en een betere bescherming van het Groene



Hart nog niet geregeld. Ook wij zullen na moeten denken vanuit een integrale benadering over de toekomst van het Groene Hart. Maar wat we ook bedenken: het zal maatschappelijk moeten worden geborgd. Anders is de kans zeer groot dat er weer een stuk van het Groene Hart voor 2030 gaat verdwijnen. Of erger nog; verder versnipperd zonder dat er een integrale benadering plaatsvindt bij de vraagstukken die in het Groene Hart spelen en met kans dat individuele gemeenten naast de provincie ook eigen beleids- en ontwikkelopgave gaan realiseren zonder onderlinge afstemming. Hetzelfde dreigde in 2017 in de kustzone te gebeuren. Zes natuur- en milieuorganisaties uit Zuid-Holland en Zeeland bundelden toen de krachten.

Uit hun analyse bleek hoe ontzettend veel bouwplannen aan deze kust al in de idee-fase, voorbereiding of zelfs in uitvoering waren zonder dat gemeenten dit onderling en met provincie en Rijksoverheid hadden afgestemd. Dit bijzondere stukje Nederland dreigde toen te verdwijnen door het loslaten van het ruimtelijk instrumentarium (BARRO) in de kustzone. Samen startten wij de Campagne 'Bescherm de Kust'. Wat kunnen wij van deze campagne leren om die ook succesvol toe te passen voor de bescherming van het Groene Hart?

## 9. Kustpact: wat kunnen we daarvan leren?



Figuur 16 Kustpact keten, NMZH

Eind oktober 2016 bereikten provincies en kustgemeenten onder leiding van Minister Schultz van Haegen een principeovereenstemming over een Nationaal Kustpact. De maanden daarna is dit meer op detailniveau uitgewerkt, wat uiteindelijk heeft geleid tot de definitieve ondertekening op 21 februari 2017. De NMZH heeft samen met Natuurmonumenten namens de achterban van 'Bescherm de Kust', in 2016 al uitgegroeid tot zo'n 20 natuur en milieuorganisaties, de onderhandelingen gevoerd met de 59 partijen die uiteindelijk het Kustpact hebben ondertekend. In dit proces hebben wij een inzet geleverd bij de totstandkoming van de inventarisatie naar waarden en beleid van de Nederlandse Kust, het inventariseren en analyseren van het beschikbaar juridische instrumentarium Kust. Deze inventarisaties zijn als bijlage onderdeel geworden van het Kustpact. Op provinciaal

en gemeentelijk niveau is het Kustpact uitgewerkt in omgevingsvisies en maakt het onderdeel uit van wet- en regelgeving bij Rijk, provincies en gemeenten. Deze ervaringen moeten we meenemen op weg naar een Groene Hart Pact.

Het Kustpact is uiteindelijk een bijzonder covenant tussen overheden, natuurbeschermers en ondernemers geworden, met als doel om de Nederlandse kust niet klakkeloos vol te bouwen, maar duurzaam te beschermen én te ontwikkelen. Het is ondertekend door 59 partijen. In die coalitie zijn vertegenwoordigd: het Rijk, 4 kustprovincies, 20 kustgemeenten, 6 waterschappen, drinkwaterbedrijven, natuur- en milieuorganisaties, recreatieondernemers en toeristische organisaties.

Er zijn afspraken gemaakt om de waarden van de kust te beschermen en een goede balans te bewaken tussen bescherming én ontwikkeling van de Nederlandse kust. Sinds twee jaar is er een projectbureau dat de voortgang van het Kustpact bewaakt. Daarin zitten een projectsecretaris van het ministerie van Binnenlandse Zaken en Koninkrijksrelaties (BZK), en afgevaardigden van de provincies, gemeenten, ondernemers en natuurbeschermers. Het projectbureau zorgt twee keer per jaar voor ambtelijk overleg tussen alle Kustpact-partners. Het organiseert, indien nodig, een jaarlijks bestuurlijk overleg, om de voortgang van het Kustpact bestuurlijk te bespreken en te bewaken. Elke zomer schrijft de minister van BZK een brief aan de Tweede Kamer waarin de voortgang van het Kustpact wordt weergegeven.

Wat ging er aan vooraf? Daarvoor moeten we terug naar de jaren '90, de tijd van 'integraal kustbeleid' en 'dynamisch handhaven'. Voorop in dat beleid staat dat onze kustlijn ons in de eerste plaats moet beschermen tegen overstromingen. De partijen die daarvoor zorgen zijn de rijksdienst Rijkswaterstaat en de waterschappen. Tegelijkertijd – het dynamische aspect – moet er ruimte zijn voor natuurbehoud en ontwikkeling van recreatiemogelijkheden. Maar in de praktijk kan er wat dat betreft nog niet veel, omdat Rijkswaterstaat, dat over de Noordzee en het strand gaat, en de waterschappen, die over de duinen gaan, dat al snel te lastig vinden. Er lijkt een kustbeleid te zijn waarin alle belangen worden behartigd en alle betrokken partijen hun eigen rol spelen. In de eerste decennia van deze eeuw verandert die houding. Rijkswaterstaat is succesvol met zogeheten zandsuppleties. Zand wordt uit de zee gewonnen en op de stranden opgespoten. Daarmee wordt de kustlijn aanzienlijk veiliger. Zo veilig, dat het Rijk vindt dat er nu echt meer ruimte mag komen voor die andere functies naast de waterveiligheid. En het is een periode van decentralisatie van taken, en dus ook van het ruimtelijke kustbeleid. Waar het op neer komt: het Rijk en de waterschappen blijven gaan over waterveiligheid en het hoofdwatersysteem. Maar de provincies zijn nu verantwoordelijk voor de ruimtelijke ordening. En de gemeenten mogen structuurvisies en bestemmingplannen ontwikkelen, zolang die blijven binnen de kaders van de provincies.

Overigens besluit het Rijk dat allemaal niet in zijn eentje. In 2013 komt er de 'Nationale Visie Kust. Kompas voor de kust' – een visie die onderdeel is van het Deelprogramma Kust van het Deltaprogramma. Deze visie is, zoals ook eerdere visies, gezamenlijk opgesteld door regionale overheden en het Rijk, met inbreng van maatschappelijke organisaties, kennisinstellingen en het bedrijfsleven. In 2014 wordt het Landelijk Overleg Kust (LOK) opgericht. Daarin zijn dezelfde partijen vertegenwoordigd. Het LOK moet als katalysator optreden voor de ontwikkeling van de kust en de Nationale Visie Kust tot leven brengen.

Zo lijkt er een kustbeleid te zijn waarin alle belangen worden behartigd en alle betrokken partijen hun rol spelen. Toch ontstaat er wrijving. Op meerdere plekken langs de kust wordt gesproken over mogelijke bouwprojecten. Mogen er vakantieparken komen in de duinen? Zijn strandslaaphuisjes en andere bebouwing in de kustzone - zelfs in Natura2000-gebieden - mogelijk? Voor gemeenten betekenen ze vaak een welkome economische impuls. Bij natuur- en milieuorganisaties ontstaat de angst dat de lokale bestuurders, die er nu in eerste instantie over gaan, niet goed gewogen beslissingen kunnen nemen. Ze zouden zich te gemakkelijk laten inpalmen door projectontwikkelaars.

De provincies lijken een passieve houding aan te nemen ondanks dat de ruimtelijke kwaliteit en het borgen van het kustbeleid toebedeeld is aan de provincies. Die zorgen worden urgenter als er in het najaar van 2015 fikse recreatiebouwplannen blijken te zijn voor locaties in Zeeland en Zuid-Holland. Vlak voor het kerstreces van 2015 stuurt de Minister van I&W een brief naar de Tweede Kamer. Daarin staat dat de al jaren eerder bepaalde beleidslijn van decentralisatie nu ook juridisch is uitgewerkt in een aanpassing van het Barro - het Besluit algemene regels ruimtelijke ordening.

Op 21 januari 2016 haalt de minister in het parlement bakzeil: 'De discussie is zo groot geworden, dat we een stap terug doen.' Ze trekt haar beleidsvoorstel in en wil met de betrokken partijen om tafel. Dat gebeurt drie weken later. 'Gedeputeerden, dijkgraven, natuurbeschermers, recreatieve organisaties – iedereen was er. Het begon met een Mea Culpa van de minister. Daarna was er ruimte voor een ronde stoom afblazen door de aanwezigen. En toen werd het stil. De minister was aan zet. Hoe nu verder?' De minister wilde het vertrouwen herstellen, maar niet het voortouw nemen. Het initiatief daarvoor moet komen vanuit de betrokken partijen. Uiteindelijk pakken de natuurorganisaties de handschoen op.

Er liggen verrassend veel parallellen met het Groene Hart-beleid. Er is geen heldere koers, de onderlinge relatie op bestuurlijk niveau is zeer vrijblijvend en geeft gemeenten alle ruimte om te streven naar de complete gemeenten, ongeacht of dit in het belang is van een gezamenlijke Groene Hart-koers. Ook nu is het bestuursakkoord NOVI Groene Hart op die manier ingericht. Dit gaat ons bij de bescherming en ontwikkeling van het Groene Hart niet verder helpen. Ook hierin zouden wij als natuurorganisaties de handschoen kunnen oppakken.

## 10. Op weg naar een Groene Hartpact

Hoe gaan we nu verder? Er is veel in beleid en overeenkomsten voor het Groene Hart vastgelegd. Maar de regie en bestuurscultuur die nodig is om tot gezamenlijke afwegingen en keuzes te komen ontbreekt. Ook krijgen de kernkwaliteiten van het Groene Hart in deze afwegingen en keuzes geen gelijkwaardige plaats. Als maatschappelijke organisaties maken wij ons hier grote zorgen over, zeker wanneer gekeken wordt naar de ontwikkelingen vanaf 2011 en de effecten hiervan op het Groene Hart. Wanneer zo door wordt gegaan met de realisatie van alle bestaande en nieuwe plannen voor het Groene Hart worden zowel natuur en landschap als economie, recreatie en toerisme nog verder negatief beïnvloed. Daarmee dreigen de bijzondere kwaliteiten van het totale Groene Hart-gebied onomkeerbaar aangetast te worden. Doorgaan op de oude voet vergroot ook de opgaven die er liggen in plaats van hier een oplossing voor te vormen en is dus onverstandig.

Ook het feit dat in de drie coalitieakkoorden 2023-2027 van de Groene Hart provincies geen duidelijke visie en uitgangspunten voor het Groene Hart zijn opgenomen baart ons zorgen. Zeker in een tijd dat vele plannen worden ontwikkeld of al klaar liggen. Met alleen een visie op het landelijk gebied en de vitaliteit van de kleine kernen kunnen wij geen afdoende antwoord geven op de toekomstige ontwikkeling van het Groene Hart als uniek gebied in de Randstad. Ook omdat de huidige bestuurlijke overeenkomsten geen maatschappelijke borging hebben vindt nu de discussie te veel op bestuurlijk en ambtelijk niveau plaats. Ook dat belooft niet veel goeds omdat in de afgelopen jaren partijen nauwelijks elkaar onderling hebben aangesproken op het niet nakomen van afspraken. Bij de uitvoering speelde alleen het economisch en financieel belang een centrale rol en de eerdere uitgangspunten voor het Groene Hart vervaagden zo steeds meer of speelden uiteindelijk geen rol van betekenis meer. Ook de bestuurlijke rol van de verschillende overheden was te veel gericht op non-interventie, wat voor het Groene Hart in de afgelopen tien jaar slecht heeft uitgediend.

Stichting Groene Hart en de Natuur en Milieufederatie Zuid-Holland willen samen met veel maatschappelijke organisaties in het Groene Hart een proces op gang brengen zoals met het Kustpact is georganiseerd.

### 10.1 Waardenkaart Groene Hart

Waarom is een waardenkaart nodig? Allereerst is het van belang dat er weer een gedeelde waardenkaart voor het Groene Hart ontstaat die gebruikt kan worden bij alle bestuurlijke en maatschappelijke afwegingen en ontwikkelingen in het Groene Hart. Deze waarden zullen breed gedragen en bestuurlijk verankerd moeten zijn om ook tot 2050 een effectieve rol te kunnen spelen binnen het ruimtelijk en economisch beleid van het Groene Hart. In de waardenkaart zal een beargumenteerde begrenzing van het Groene Hart aangeduid moeten worden in het besef dat drie provincies bestuurlijk over het Groene Hart gaan, en mede in het licht van de aanleiding van een Groene Hart Pact. Ook zal een cartografische en uitgeschreven analyse van de kernkwaliteiten en collectieve waarden van het Groene Hart moeten worden opgenomen. Veel hiervan is al beschreven en in verschillende visies en beleidsdocumenten opgenomen. Ook is al eerder door Stichting Het Groene Hart een waardenkaart gemaakt en tot 2017 bijgehouden. Ook zijn er diverse bestuurlijke trajecten geweest en hieruit zijn diverse documenten opgesteld waarbinnen de waarden van het Groene Hart met verschillende partijen zijn besproken en vastgelegd.

Al deze waarden van het Groene Hart zullen moeten worden afgezet tegen het vigerende omgevingsbeleid voor het Groene Hart, zodat een analyse en een kaartbeeld gemaakt kan worden van de verschillen en welke waarden en kernkwaliteiten een betere bescherming behoeven. Zowel de kernwaarden en collectieve waarden en de vertaling hiervan naar het vigerende omgevingsbeleid zijn gebaseerd op bestaande onderzoeken, rapporten en beleidsplannen. Het gaat daarbij om plannen die op rijksniveau en provinciaal niveau zijn gemaakt. Het voert te ver om plannen op het schaalniveau van gemeenten en waterschappen mee te nemen. Als het goed is liggen die al in het verlengde van de provinciale plannen.

Feitelijk ontstaat dan weer een nulmeting (herijking) voor het Groene Hart, op basis waarvan kan worden bepaald wat binnen het omgevingsbeleid en verordeningen moet worden aangepast, aangescherpt of welke toevoegingen nodig zijn. Ook kunnen de Rijksadviseur Landschap en Water (CRA) en de drie provinciaal adviseurs ruimtelijk kwaliteit (PARK) een reflectie geven op deze gemeenschappelijke waarden en hierover adviseren. Daarnaast kunnen de provinciale adviescommissies leefomgevingskwaliteit (PAL) van de drie provincies hierbij worden betrokken en om een advies worden gevraagd.

Dit alles als basis voor een op te stellen Groene Hart Pact.

### 10.2 Juridische Analyse

Het Groene Hart kent een ongekend grote lappendekken aan bestuurlijke bevoegdheid vanuit alle overheidslagen, onder andere voor de Ruimtelijke ordening van Rijk, provincie, gemeenten (Wet ruimtelijke ordening, Barro). Waterkeringen van rijk, provincie, gemeenten en waterschappen (Waterwet). Natuur (N2000) van Rijk, provincie, gemeenten en beheerder (Natuurbeschermingswet, Flora- en faunawet), Waterwinning en MER (Wet Milieubeheer). Deze opsomming is niet uitputtend. Veelal zijn in de afgelopen decennia bestuurlijke hulpstructuren bedacht om tot enige afstemming te komen. Ook nu wordt weer een poging gedaan via het Bestuursakkoord NOVI Groene Hart. Maar als je goed kijkt naar al die afspraken uit het verleden dan hebben die onvoldoende gewerkt.

Vanuit een juridische analyse moet gekeken worden hoe deze regimes afzonderlijk werken, welk gezag bevoegd is en hoe hier invulling aan wordt gegeven. Hoe werken de regimes op elkaar en hoe



komen ze samen in een programma of plan en welke overheid is daarbij bevoegd? Deze beschrijving moet de toolbox van de beschikbare instrumenten voor het Groene Hart op een rij zetten.

Dan ontstaat een beeld van de onderlinge hiërarchie tussen planfiguren binnen en tussen de regel-domeinen. Ook wordt de hiërarchie tussen de bestuursorganen in beeld gebracht voor de relevante activiteiten: in hoeverre sprake is van de bevoegdheid tot (verplichte) consultatie, samenwerking en overruling. Het gaat daarbij niet alleen om de regels zelf maar ook hoe op basis van vigerende be-leidsplannen en programma's het reserveren en bestemmen van ruimte en het vergunnen van be-bouwing/voorzieningen in z'n werk gaat. Wat zijn de herzienings- en wijzigingsmogelijkheden voor bestemmen en reserveren en wat zijn de toetsingskaders/weigeringsgronden voor bouwplannen? Daarbij wordt expliciet aandacht besteed aan het voor het Groene Hart relevante onderscheid tussen kernwaarden en culturele waarden en de mogelijkheden voor economische en ruimtelijke ontwikke-ling van het Groene Hart. Voor ruimtelijke ontwikkelingen die niet met het beschikbare instrumenta-rium gestuurd kunnen worden zullen dan afzonderlijke afspraken moeten worden gemaakt.

Het uiteindelijke doel van deze analyse en het onderzoek is om aanvullende afspraken te maken en die vast te leggen in wet- en regelgeving zodat meer balans kan ontstaan tussen alle eerder ge-noemde waarden en de toekomstige ontwikkeling van het Groene Hart. Juist het vastleggen in wet- en regelgeving schept duidelijkheid ook voor het Groene Hart en de samenleving als geheel over hoe wij richting 2050 om willen gaan met de ontwikkeling van het Groene Hart.

### 10.3 Groene Hart Pact

Vrijblijvende en gelijkwaardige samenwerking tussen de verschillende bevoegde gezagen in het Groene Hart heeft niet voldoende gewerkt of geleid tot een patstelling op locaties waar één of meer-dere partijen vormen van grootschalige uitleg willen realiseren. In de tijd konden al deze voornemens altijd wel worden gerealiseerd, ongeacht het effect op het Groene Hart. Het Groene Hart Pact is niet het eindpunt, maar het vertrekpunt om te komen tot een visie op basis van gedeelde waarden. Deze visie vormt de basis voor de verdere plannen voor het Groene Hart. Draagvlak en zorgvuldigheid zijn daarbij belangrijke uitgangspunten om vanuit het beginsel van rechtszekerheid en bestuurlijke zorg-vuldigheid tot een betere bescherming en ontwikkeling van het Groene Hart te komen. Bij het Kust-pact is een gelijksoortig traject doorlopen vanaf 2015. Alle gemaakte afspraken voor de kust zijn in een convenant vastgelegd. Vanuit dit vertrekpunt zijn deze afspraken ook in wet- en regelgeving vastgelegd.

Dit staan wij ook voor met het Groene Hart Pact. Uiteindelijk zal het Groene Hart Pact in Provinciale Staten van Zuid-Holland, Utrecht en Noord-Holland, alle gemeenteraden en waterschappen in het Groene Hart moeten worden vastgesteld in de structuurvisies en verordeningen. Alleen met een be-tere maatschappelijke en juridische borging kunnen alle toekomstige ruimtelijke ontwikkelingen be-ter worden afgewogen aan het belang van het Groene Hart midden in de Randstad en de waarden die wij in het Groene Hart willen behouden en beschermen.

### 10.4 Welke activiteiten worden ondernomen

#### ► Gesprekken en consultatie maatschappelijke organisaties

In de verschillende provincies zullen gesprekken en presentaties plaatsvinden om te verkennen of onze analyse van het huidige Groene Hart-beleid wordt gedeeld en welke gezamenlijke actie wij kunnen organiseren om hier verandering in te krijgen. We willen bekijken op welke wijze wij als maatschappelijke organisatie een rol moeten gaan spelen om het Groene Hart weer beter op de politiek-bestuurlijke agenda te krijgen. We willen de ontwikkelingen in het Groene Hart weer meer op het spoor krijgen met als doel om de kernwaarden van het Groene Hart te behouden en

meer een plek te geven in de afwegingen voor deze ontwikkelingen. Hieraan vooraf zullen aan de hand van een krachtveldanalyse de relevante stakeholders voor deze gesprekken in kaart worden gebracht.

- ▶ Gesprekken met nieuw gedeputeerden in de provincies Noord-Holland, Utrecht en Zuid-Holland. Kennismakingsgesprek met de recent geïnstalleerde gedeputeerden met het Groene Hart en/of met de maatschappelijke opgaven in hun portefeuille. Delen van onze zorgen en een gedachtewisseling over de rol en positie van de drie provincies bij het Groene Hart en de manier waarop maatschappelijke borging de positie van het Groene Hart kan verbeteren en versterken;
- ▶ Rondetafelgesprek met Provinciale Statenleden van Zuid-Holland, Utrecht en Noord-Holland;
- ▶ Gesprekken met bestuurders van gemeenten en waterschappen in het Groene Hart. Delen van onze zorgen en een gedachtewisseling over de rol en positie van de individuele gemeenten en waterschappen bij het Groene Hart en de manier waarop maatschappelijke borging de positie van het Groene Hart kan verbeteren en versterken;
- ▶ Verzorgen van een presentatie op 7 september 2023, tijdens het Groene Hart 65 Jaarevenement, bij De Boerinn in Kamerik, waarbij wij met ons initiatief het Toekomstperspectief Groene Hart 2050 willen versterken en verrijken;
- ▶ Verkennen welke mogelijke partners en maatschappelijke organisaties vanuit een gezamenlijke strategie een positie willen innemen om tot een Groene Hart Pact te komen en daardoor tot een betere bescherming van de kernwaarden van het Groene Hart;
- ▶ Organiseren media-aandacht voor het Groene Hart en nut en noodzaak voor een Groene Hart Pact. De ervaringen van de coalitie 'Bescherm de Kust' en de campagne voor het Kustpact zullen daarbij betrokken worden;
- ▶ Verkennen en regelen van de financiering van onze gezamenlijke inzet;
- ▶ Organiseren van een proces om te komen tot een Groene Hart Pact.



*Figuur 17 NMZH Fotowedstrijd Groene Hart, Gerda van der Meer*

# Bijlage 1. Gebruikte bronnen

- ▶ Naar een klimaatbestendig Groene Hart, Routeplanner 2010 – 2050, BSIK
- ▶ Perspectief Groene Hart 2040, Bestuurlijk Platform Groene Hart
- ▶ Deelgebieden Groene Hart, Voorloper Groene Hart, Stichting Groene Hart
- ▶ Het Groene Hart in beeld, een uniek veengebied midden in de Randstad, PBL
- ▶ Groene Hart biografie, Bestuurlijk Platform Groene Hart
- ▶ Verwatering Groene Hart, RIVM
- ▶ Bestuursovereenkomst NOVI Groene Hart
- ▶ Hoofdlijnennotitie Vitale Landbouw, provincie Zuid-Holland
- ▶ Verkenning Natuurinclusief Zuid-Holland, Commongrounds, Arie Lengkeek
- ▶ Regionale Energiestrategieën en het Groene Hart, Park's
- ▶ Kustpact, BZK
- ▶ Nederland in 2050, Ruimtelijke Verkenning 2023, PBL
- ▶ Regionale bevolkings- en huishoudensprognose 2022, PBL/CBS
- ▶ Klimaatakkoord
- ▶ Beeldkwaliteitsvisie 2014, Gebiedsplatform Alblasserwaard-Vijfheerenlanden
- ▶ Molenwaardskookboek, 2016 gemeente Molenwaard
- ▶ Waardenkaart Groene Hart, 2017 Stichting Groene Hart
- ▶ Natuurinclusief Nederland, RLI Advies 2022
- ▶ Dalende bodems, stijgende kosten, PBL Onderzoek 2016
- ▶ Recreatieperspectief, PZH 2030
- ▶ Meer ruimte voor recreatie, ANWB 2023
- ▶ Zuid-Hollandse Actieplan Stikstof, NMZH 2019
- ▶ Hoofdlijnennotitie Vitale Landbouw Zuid-Holland, PZH 2020
- ▶ Coalitieakkoord 2023-2027 “Krachtig Zuid-Holland”, PZH 2023
- ▶ Coalitieakkoord 2023-2027 “Aan de slag voor Utrecht”, Provincie Utrecht 2023
- ▶ Coalitieakkoord 2023-2027 “Verbindend vooruit”, PNH 2023
- ▶ Ruimtelijke Verkenning 2023, PBL 2023
- ▶ Samen werken aan omgevingskwaliteit in het landelijk gebied, Rijksadviseurs 2023
- ▶ Goed Water Goed Geregeld, RLI 2023
- ▶ Toekomstperspectief Groene Hart 2050, BPGH Expertteam Groene Hart 2023

## Bijlage 2. Bestuursakkoord NOVI Groene Hart

Voor de grote opgaven in het Groene Hart, zoals woningbouw, landbouwtransitie, klimaatverandering en biodiversiteitsherstel is tot 2030 een beleidsinzet geformuleerd onder leiding van de provincie Zuid-Holland. De impact van deze veranderingen is groot, ook op het grondgebied van het Groene Hart. De betrokken overheden willen, naast het realiseren van de internationale klimaat- en biodiversiteitdoelen, de groene identiteit en het zelfstandig woon-werk en leefgebied van het Groene Hart vernieuwen en versterken. De vier overheidslagen vinden het daarom van groot belang om gezamenlijk te werken aan een toekomstbestendig Groene Hart. Uit eerdere studies en beleidsdocumenten zijn drie essentiële gebiedseigenschappen van het Groene Hart benoemd. Dit zijn: de **bodemgesteldheid**, het **watersysteem** en de **landschappelijke kwaliteit**, die randvoorwaardelijk zijn voor ruimtelijke opgaven. De drie gebiedseigenschappen zijn niet statisch maar hebben ieder een eigen ontwikkelrichting:

- ▶ Het stabiliseren van veenbodems (remmen bodemdaling, reduceren CO2 uitstoot en verzilting);
- ▶ Het robuust inrichten van het watersysteem, zodat dit de veenbodems optimaal kan bedienen;
- ▶ Het door ontwikkelen van waardevolle gebiedskenmerken, zodat het karakter van het Groene Hart herkenbaar blijft.

De ondertekenaars van het bestuursakkoord NOVI Groene Hart erkennen de drie gebiedseigenschappen en stellen deze en de ontwikkelrichting die zij nodig hebben centraal bij het ontwikkelen van ruimtelijke opgaven in het Groene Hart.

De afspraken in het bestuursakkoord komen op het volgende verder neer:

Er ligt een meervoudige problematiek van stikstofdepositie, uitstoot van broeikasgassen, watertekorten, biodiversiteitsverlies, bodemdaling, tekortschietende waterkwaliteit en verzilting. Om deze reden is het Groene Hart tevens opgenomen als voorbeeld gebied in het Nationaal Programma Landelijk Gebied (NPLG) dat zich richt op een toekomstbestendige ontwikkeling van het landelijk gebied. Hoewel de landbouwtransitie een belangrijke rol speelt in het Groene Hart worden alle ruimtelijke opgaven integraal meegenomen; denk aan woningbouw, bedrijfsterreinen, mobiliteit, energietransitie, natuurontwikkeling en recreatieve voorzieningen. Wij spreken af om waar nodig integraal, grensoverschrijdend, gebiedsgericht en opgaven-gestuurd te werken.

- ▶ Ontwikkelingsgericht (niet de vraag of het Groene Hart verandert maar hoe). Vanuit het bestuursakkoord wordt ruimte gecreëerd, zowel fysiek als mentaal en instrumenteel, voor de grote opgaven zoals het tegengaan van bodemdaling, het ontwikkelen van een robuust watersysteem, de transitieopgave richting toekomstbestendige duurzame landbouw (waaronder kringlooplandbouw), het verbeteren van de natuurwaarde, de transitie naar duurzame energie en het bevorderen van een gezonde leefomgeving/wonen. Hierbij wordt zorgvuldig gekeken naar ruimtelijke kwaliteiten uit het verleden en heden om deze door te ontwikkelen in het Groene Hart.
- ▶ Werken op verschillende schaalniveaus. Het gehele Groene Hart wordt integraal bekeken, er worden deelgebieden onderscheiden binnen het Groene Hart en zoomen in tot polderniveau of vergelijkbaar schaalniveau. Wij zoeken daarbij nieuwe oplossingsrichtingen door de ruimtelijke schalen heen en willen de taart hiervoor vergroten.



- ▶ Om ruimtelijke keuzen voor de korte termijn te kunnen maken, ontwikkelen wij vanuit het bestuursakkoord gezamenlijk lange termijnperspectieven voor de bovengenoemde drie gebiedseigenschappen. Door te weten welke lange termijn ontwikkeling wenselijk zijn, voorkomen wij lock-ins. Voor de lange termijnperspectieven maken wij zoveel mogelijk gebruik van bestaand materiaal. Vanuit het bestuursakkoord worden drie afwegingsprincipes uit de NOVI gebruikt:
  - o Combinaties van functies gaan voor enkelvoudige functies
  - o Kenmerken en identiteit van een (deel)gebied staan centraal
  - o Afwentelen wordt voorkomen
- ▶ Het Bestuurlijk Platform Groene Hart is een bestendig tussen de drie Groene Hart provincies (Noord-Holland, Zuid-Holland en Utrecht), de betreffende waterschappen (Rijnland, De Stichtse Rijnlanden, Amstel, Gooi en Vecht, Schieland en de Krimpenerwaard en Rivierenland) en de Groene Hart gemeenten en werken deze drie afwegingsprincipes gebiedsgericht uit.
- ▶ Wij realiseren ons dat de drie gebiedseigenschappen strijdig kunnen zijn (bijvoorbeeld bodemdaling remmen versus kenmerkendheid van het gebied). Wij spreken daarom af dat wij optredende dilemma's met elkaar bespreken en voor het omgaan met dilemma's een voorkeursvolgorde voor ontwikkelingen in het Groene Hart uitwerken. Deze uitwerking zien wij als een nadere invulling van de NOVI-voorkeursvolgordes.
- ▶ Gezamenlijk werken wij een set aan doelen voor het Groene Hart uit. Bij gebiedsontwikkelingen beschrijven wij aan welke doelen voor het Groene Hart de gebiedsontwikkelingen bijgedragen.

### 3.1 Samenwerken en afspraken

- ▶ De Groene Hart samenwerking bestaat al decennia: agenderen, informeren en inspireren typeren de samenwerking. Deze samenwerking wordt voortgezet en geïntensiveerd.
- ▶ Onderzoek en kennisontwikkeling op het schaalniveau van het Groene Hart is de afgelopen jaren uitgezet en wordt gecontinueerd c.q. aangevuld. Denk aan het ontwerp onderzoek bodem, water, landgebruik, energietransitie en de biografie Groene Hart.
- ▶ Verstedelijkingsstrategieën, de Regiodeal Groene Hart en Regionale Veenweidestrategieën zijn lopende trajecten. Deze en andere lopende trajecten functioneren eigenstandig en worden niet overgedaan of overgenomen. We werken eraan om de trajecten beter te verbinden.
- ▶ Door de werkwijze van samenwerken, kennisontwikkelen en verbinden kunnen we opties in beeld te brengen, samenhang zichtbaar te maken en kennis over landschap-inclusieve perspectieven samen te brengen. Op deze manier maken wij producten die een richtinggevende rol in bestuurlijke processen kunnen krijgen, als ware het een buitenboordmotor, gebruikmakend van bottom-up kennis uit (lopende) gebiedsprocessen. Meerwaarde Bestuursovereenkomst Groene Hart.
- ▶ Het Bestuurlijk Platform Groene Hart voelt zich verantwoordelijk voor de toekomst van het Groene Hart als geheel. In het Bestuurlijke Platform Groene Hart zijn de verantwoordelijke overheden (waterschappen, provincies, gemeenten en rijk) vertegenwoordigd, hier kunnen

onderstaande afspraken besproken en geconcretiseerd worden.

- ▶ De Partijen gaan uit van open processen waarin wij relevante informatie met alle partners tijdig delen. Dit betekent dat wij voornemens tot ruimtelijke ontwikkelingen in het Groene Hart in een vroegtijdig stadium met elkaar delen. Wij werken uit op welk detailniveau wij informatie delen en hoe wij de informatie ontsluiten. Daarmee bieden wij elkaar de gelegenheid om de integraliteit van de ontwikkelingen te versterken en voorkomen wij dat wij elkaar verrassen.
- ▶ Wij zetten ons maximaal in om gezamenlijk tot keuzen voor lastige, (deelgebied overstijgende) opgaven te komen. De gezamenlijke gekozen richting die wij in het Bestuurlijk Platform Groene Hart toelichten en presenteren, leggen wij als voorkeursoptie neer. Dit in de overtuiging dat dit de voordeligste/beste keus is voor het Groene Hart of een deelgebied hiervan. Ook de hier afgesproken werkwijze delen wij met ons eigen bestuurlijk gremium, zodat wij de werkwijze optimaal kunnen benutten en ons 'thuisfront' niet verrassen.
- ▶ Wij spreken af dat, als er verschillen van inzicht ontstaan, wij zo snel mogelijk het gesprek aan gaan. Mocht een deelnemend democratisch orgaan niet kunnen instemmen met de voorgestelde keuze, dan geeft dit orgaan dit aan voorzien van argumenten (comply or explain).
- ▶ Als er een belangenconflict ontstaat wordt de voorkeursvolgorde gehanteerd dan wel teruggevallen op de vastgelegde rollen en verantwoordelijkheden.

### 3.2 Een nieuwe werkwijze

- ▶ Wij erkennen dat alle overheidslagen noodzakelijk zijn om de inhoudelijk afspraken te doen slagen. Wij werken samen op basis van gelijkwaardigheid en partnerschap.
- ▶ Wij werken samen aan het ontwikkelen van een nieuwe werkwijze – een werkwijze die bijdraagt aan het realiseren van de gestelde opgaven en die recht doet aan ieders verantwoordelijkheid.
- ▶ Vanuit de gevoelde verantwoordelijkheid voor het gehele Groene Hart denken wij allemaal mee over de ontwikkeling van het Groene Hart als geheel, ook als het niet ons eigen grondgebied betreft. Wij stellen immers de opgave centraal. Deze opgave kan de formele grondgebieden overstijgen.
- ▶ Betrokkenheid van alle bestuurslagen vraagt om inbreng van eigen initiatieven. Wij zijn bereid om initiatieven op verschillende schaalniveaus te bespreken en zo nodig aan te passen.
- ▶ Wij spreken elkaar rechtstreeks aan op prestaties, het nakomen van thematische afspraken en de afspraken in deze bestuursovereenkomst.
- ▶ Met het ondertekenen van deze bestuursovereenkomst spreken we commitment naar elkaar uit. We gaan elkaar helpen en ondersteunen. Verschillen tussen gebieden kunnen tot verschillende keuzes leiden. Het is belangrijk om daar het partnerschap op te zoeken en elkaars verschillen te respecteren.
- ▶ De vier overheidslagen in het Groene Hart werken vanuit de één overheidsgedachten. Partijen buiten de overheid mogen verwachten dat de overheden eenduidige opvattingen hebben over de wenselijke ontwikkelingen voor het Groene Hart en als partners gezamenlijk aan het realiseren van de wenselijke ontwikkelingen te werken. Wij dragen geen bevoegdheden over. Iedere overheid functioneert vanuit de eigen rol en taakopvatting.

### 3.3 Van overleg naar realisatie

- ▶ Wij spreken af dat wij een verdere uitwerking maken van passend instrumentarium om; gebiedsgericht, integraal, innovatief en gericht op co-creatie ontwikkelingen te kunnen realiseren. De Regionale Investeringsagenda (RIA) maakt hier integraal onderdeel van uit.
- ▶ Wij maken nadere afspraken over experimenteerruimte om bevindingen in de gebiedsprocessen te kunnen doorgronden en te komen tot versnelling en/of verbetering. De mogelijkheden van gebundelde financiering behoort hiertoe.
- ▶ Per concrete gebiedsgerichte opgave vormen wij als bestuurlijke én maatschappelijke partijen een passende coalitie.
- ▶ Vanuit gezamenlijk overzicht over deze gebied-specifieke opgaven organiseren wij op de juiste bestuurlijke schaal het maken van passende politiek-bestuurlijke afwegingen over kwesties en keuzes die het gebied overstijgen.



## Bijlage 3. Eindverslag Campagne Bescherm de Kust

In het eindverslag is de evaluatie van de activiteiten en resultaten in de periode december 2015-februari 2017 opgenomen en de financiële verantwoording van de campagne. Als hart van de campagne is de website [www.beschermdekust.nl](http://www.beschermdekust.nl) gemaakt. Via social share buttons op diverse website kon de informatie gedeeld worden op Facebook en Twitter. De website is gebouwd door Jan Paul van Muijen in opdracht en onder begeleiding van de natuurorganisaties. Op de website vonden bezoekers alle informatie over de campagne, waaronder:

- ▶ De mogelijkheid om zich aan te melden als Baywatcher;
- ▶ De mogelijkheid om lokale actiegroepen aan te melden;
- ▶ Een kaart waarop alle bouwplannen zichtbaar zijn en een meldpunt waar men nieuwe bouwplannen voor kustbebouwing kan melden;
- ▶ Achtergrondinformatie over het kustpact, de partners, etc.

### Resultaten

- De website is in de periode november 2015-februari 2017 239.248 keer bezocht (unieke IP adressen)
- Meer dan 107.664 personen hebben zich aangemeld als Baywatcher
- > 100 bouwplannen aangemeld

Ook is een video gemaakt om Baywatchers op te roepen (<https://youtu.be/HuwlZOK6dAU>). In een animatie is te zien hoe het kustlandschap vernietigd wordt door kustbebouwing. Vervolgens verschijnen baywatchers Pamela Anderson en David Haselhoff die de kijkers oproepen het kustlandschap te redden en zich ook aan te melden als Baywatcher. De animatie en tekeningen zijn gemaakt door Jan Paul van Muijen in opdracht en onder begeleiding van de natuurorganisaties.

### Resultaten

- De video is 15.005 keer bekeken via YouTube

Via nieuwsbrieven worden de Baywatchers op de hoogte gehouden van de ontwikkelingen rond kustbebouwing en de campagne.

### Resultaten

- 46.990 personen hebben zich aangemeld als abonnee op de nieuwsbrief
- Er zijn 5 nieuwsbrieven verzonden.

Ook is de campagne gedraaid op Facebook: <https://www.facebook.com/beschermdekust> en Twitter: [@beschermdekust](https://twitter.com/beschermdekust).

### Resultaten

- 2.946 personen vinden de Facebookpagina leuk.
- 421 personen volgen Bescherm de Kust op Twitter
- Er zijn 512 tweets geplaatst op Twitter

De campagne is ook breed onder de aandacht gebracht via het netwerk van de zes partners en de 10 aangesloten organisaties. Via hun websites, nieuwsbrieven en social media zijn de nieuwsberichten verspreid onder de achterban van de organisaties.

De Red de Kust campagne genereerde veel media-aandacht. Op alle mediakanalen (radio, tv, dagbladen en internet) was de campagne gedurende meerdere maanden te zien. Door alle media-aandacht werd het onderwerp op de landelijke agenda geplaatst. Met resultaat: eind oktober werd een voorlopig kustpact ondertekend

### Resultaten

- 11 persberichten verzonden
- TV: Een Vandaag, NOS journaal, RTL Nieuws, RTV Rijnmond, Omroep Zeeland, Omroep West
- Dagbladen: NRC, Trouw, Volkskrant, Telegraaf, Parool, Financieel Dagblad en diverse regionale dagbladen hebben met regelmaat bericht over onze inzet.
- Radio: Radio 1, BNR.

Ook diverse BN-ers spraken hun steun uit voor de campagne. Onder andere Harm Eedens en Wim de Bie lieten van zich horen via Twitter. De campagne inspireerde dichter en schrijver Ingmar Heytze zelfs tot het maken van een kustlied: <https://youtu.be/cxWkrNxnQxQ>

Omdat de campagne snel een grote vlucht nam, is Natuurmonumenten aangewezen als projectleider. Natuurmonumenten fungeerde als eerste aanspreekpunt voor de buitenwereld en leidde de vragen en opmerkingen door naar de juiste personen bij de partnerorganisaties. De partners zorgden voor de inhoudelijke ondersteuning en de regionale communicatie met pers en achterban. Op deze manier kon snel en adequaat gereageerd worden op persvragen met de juiste informatie.

In het afgelopen half jaar zijn ook diverse regionale kustbijeenkomsten georganiseerd om met de kustbeschermers in gesprek te blijven en nog meer gebiedsinformatie te verzamelen over de ontwikkelingen langs de Nederlandse kust.

Via de website en social mediakanalen van de partners en aangesloten organisaties is ASN als sponsor onder de aandacht gebracht.

Eind oktober bereikten provincies en kustgemeenten onder leiding van Minister Schultz van Haegen een principeovereenstemming over een Nationaal Kustpact. De maanden daarna is dit meer op detailniveau uitgewerkt wat uiteindelijk heeft geleid tot de definitieve ondertekening op 21 februari 2017. In de achterliggende periode heeft de NMZH gewerkt aan de totstandkoming van een kustvisie. Deze kustvisie was de basis voor de campagne 'Bescherm de kust'. Samen met Natuurmonumenten is een analyse gemaakt van recent gerealiseerde bebouwing en nieuwe bouwplannen aan de Nederlandse Kust. De NMZH heeft samen met Natuurmonumenten namens de achterban van 'Bescherm de Kust' de onderhandelingen gevoerd tussen de 59 partijen die uiteindelijk het Kustpact hebben ondertekend. In dit proces hebben wij een inzet geleverd bij de totstandkoming van de inventarisatie waarden en beleid Nederlandse Kust, het inventariseren en analyseren van het beschikbaar juridische instrumentarium Kust. Deze inventarisaties zijn als bijlage onderdeel van het Kustpact.

De komende maanden zal met name een inzet moeten worden geleverd om tot een goede provinciale zonering te komen voor de Hollandse kust en te beoordelen welke projecten die in de 'pijplijn' zitten onder de afspraken van het Kustpact nog wel of niet meer kunnen worden gerealiseerd.

De totale kosten van de campagne 'Bescherm de Kust', los van de gezamenlijk verrichten onderzoeken, inzet bij de totstandkoming van het Kustpact en de regiobijeenkomsten langs de Nederlandse Kust die door Natuurmonumenten zijn georganiseerd, heeft € 62.977 gekost. Voor de inzet van de NMZH daarbij heeft de ASN Foundation € 14.965 beschikbaar gesteld. Deze inzet en de ontvangen bijdrage van de ASN Foundation worden verder in onze jaarrekening verder verantwoord.

Drie jaar geleden konden wij niet vermoeden dat het agenderen van de ongebreidelde bouw en het gebrek aan regie daarbij zo'n impact zou hebben. Er ligt nu een werkkader waarmee met regie en respect voor de natuur en landschapswaarden van de Kust de economische ontwikkeling van de kust verder vormgegeven kan worden. Dit kader zal worden verankerd in wetgeving en verordeningen. Daarnaast zijn bijna 108.000 kustbeschermers actief geworden bij de ontwikkeling en de bescherming van de kust. Een goede en gerichte campagne. Effectieve samenwerking van alle natuur en milieuorganisaties die betrokken zijn bij de kust. Donateurs en andere financiers hebben dit mogelijk gemaakt. De inzet van de NMZH was niet mogelijk geweest zonder de steun van de ASN foundation daarbij. Zo hebben wij allemaal een bijdrage geleverd aan een betere bescherming van de Nederlandse Kust.



*Figuur 18 Kijken door het Groene Hart, NMZH*



Natuur en Milieufederatie Zuid-Holland  
Raamweg 1a  
2596 HL Den Haag  
[www.milieufederatie.nl](http://www.milieufederatie.nl)