



100 bomen

voor minimaal

100 jaar

Doe een voorstel voor een bijzondere boom!

Waar kun je in de provincie Zuid-Holland een boom planten die meer dan 100 jaar oud kan worden? Wat zijn plekken waar één goed gekozen boom het landschap echt beter kan maken? Dat is nog niet zo gemakkelijk! Ik wil als provinciaal adviseur ruimtelijke kwaliteit 100 van dit soort bomen laten planten. Bijzondere bomen die eigenlijk heel gewoon zouden moeten zijn.

Een boom die je klein plant en die 100 jaar moet kunnen worden, die vraagt aandacht en zorg. Met deze folder vraag ik iedereen, als burger, lid van een club, ondernemer, en zeker als boomliefhebber om voorstellen te doen voor locaties waar zo'n boom geplant kan worden. Dat vraagt wel iets: is de locatie goed geschikt, wil de eigenaar van de grond het, omarmen de mensen die deze plek gebruiken het idee en is de boom een betekenisvolle toevoeging aan de plek?

Uit alle voorstellen maken we een selectie die kansrijk is en die een mooie spreiding is van plekken, betrokken mensen en boomsoorten. Vanaf november 2023 planten we deze 100 bomen – bedoeld als de start van veel meer bomen. Dat doen we met een mooi feest, want we planten 100 monumenten voor de toekomst en dat moeten we vieren!

Met vriendelijke groeten,

*Noël van Dooren
PARK, provincie Zuid-Holland*

*Wil je meer weten en/of
een voorstel doen?*

*Wil je meer weten
over de PARK?*

*open deze QR of kijk op:
www.zuid-holland.nl/park*





bomen in Zuid-Holland

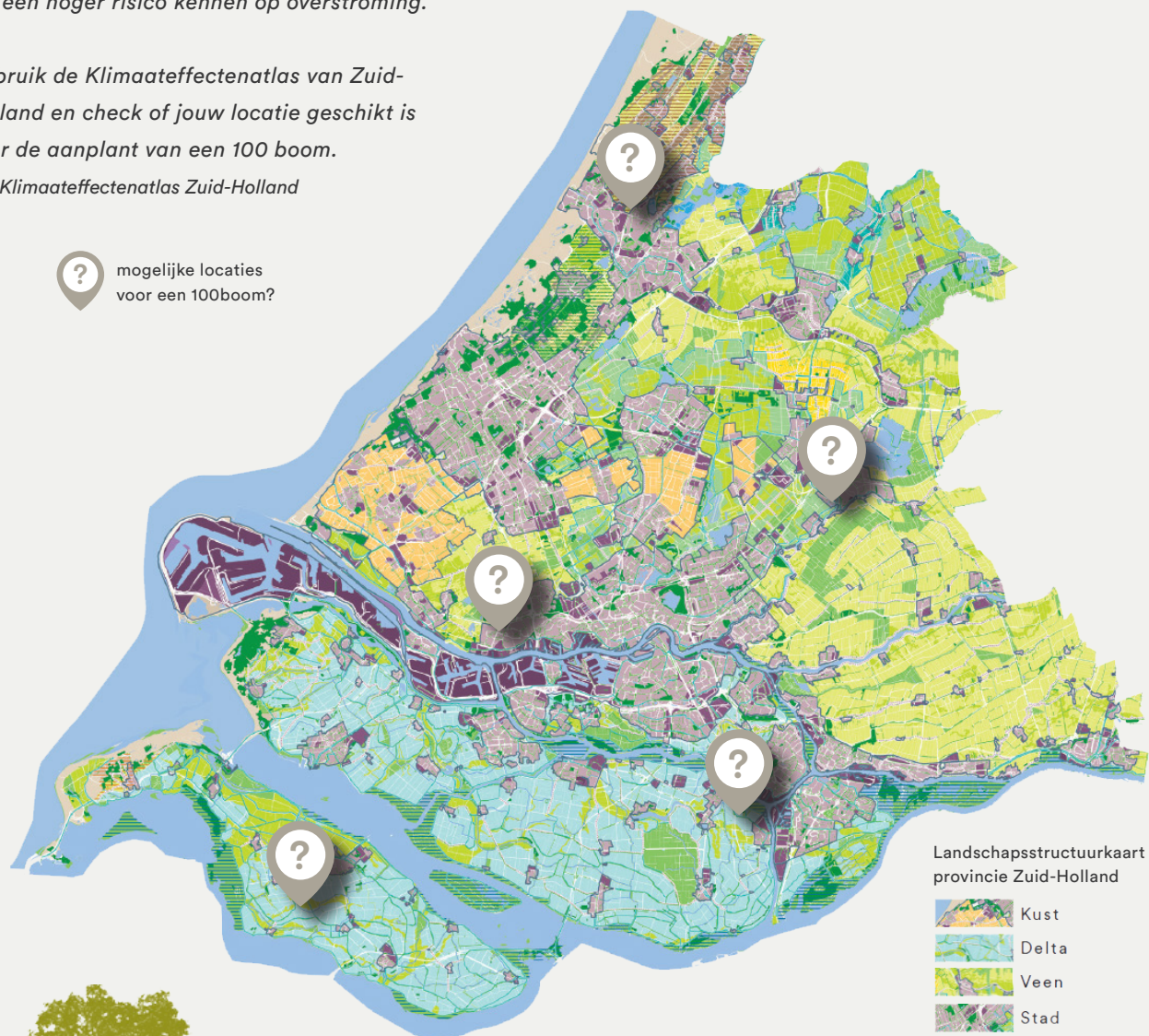
de provincie Zuid-Holland kent te weinig echt oude bomen!

Zuid-Holland kenmerkt zich als een hoogdynamische provincie. Grote delen zijn onder een constante invloed van verandering. Bomen kunnen hierbij met hun relatief trage groei tegenwicht bieden. Zo blijven onze Zuid-Hollandse landschappen herkenbaar. Niet op alle plekken kan een bomen nog rustig de 100 jaar en meer halen. Kies daarom bijvoorbeeld voor een locatie met een relatief draagkrachtige bodem. En vermijd locaties die een hoger risico kennen op overstroming.

Gebruik de Klimateffectenatlas van Zuid-Holland en check of jouw locatie geschikt is voor de aanplant van een 100 boom.

 Klimateffectenatlas Zuid-Holland

 mogelijke locaties voor een 100boom?



1 oude boom staat gelijk aan circa 100 jonge bomen!



MEERWAARDE

Het belang van oude bomen
Eén oude boom is nét zoveel waard als circa 100 jonge bomen. Deze meerwaarde neemt steeds sneller toe naarmate de boom ouder wordt. Een boom wordt in Nederland gemiddeld maar 35 jaar oud. Terwijl de boom pas dan echt substantiele meerwaarde biedt. Koester volgroeide bomen want deze zijn een kostbaar bezit.

Gezondheid

Eén grote, volwassen boom heeft een positiever effect op de gezondheid van omwonenden in vergelijking met tien kleinere jonge bomen.

 KU-Leuven

CO₂ - vastlegging

Oude bomen leggen beduidend meer en langduriger CO₂ vast dan jongere exemplaren. Eén boom van 150 jaar oud verdampt op een zomerse dag zo'n 8.000 liter water en zet met een bladoppervlakte van 3.000 m² veel CO₂ om. Dit is vergelijkbaar met circa 500 bomen van circa 10 jaar oud!

 www.atlasleefomgeving.nl

Biodiversiteit

Voor biodiversiteit heeft één oude boom van honderd jaar oud meer waarde dan honderd boompjes van circa vijf jaar oud. De ecologische waarde krijgt pas echt vorm als een boom circa zestig jaar of ouder is. Geef bomen dus vooral de kans om deze leeftijd te behalen!

 www.ipcgroen.nl

100 bomen van minimaal 100 jaar!

de meerwaarde van oude bomen vertaald naar 8 categorieën

Bomen zijn bepalend voor ons leefklimaat. Ze bieden ons onder andere schaduw en zuurstof. Ze ondersteunen biodiversiteit en kleuren ons landschap. Mensen voelen zich bovendien fijn in de buurt van bomen. Naarmate een boom ouder wordt neemt de meerwaarde exponentieel toe.

In deze folder wordt de meerwaarde van oude bomen vertaald naar 8 'categorieën bomen'. Naast hun bijdrage aan een gezonde leefomgeving leveren ze *alle 8* ook een eigen, specifieke meerwaarde. Ze geven een antwoord op de grote opgave waar we voor staan, maar vormen samen zeker geen compleet overzicht van de mogelijkheden. Heeft u een alternatieve suggestie of een aanvullende categorie? Wees welkom!



zie de volgende pagina's voor een verdere uitwerking van de categorieën bomen



wat is er voor nodig?

om een boom minimaal 100 jaar oud te krijgen?

Om 100 jaar oud te worden is er meer nodig dan enkel en alleen de aanplant van een boom. Het gaat natuurlijk om goede fysieke condities. Maar ook zaken als de verbinding tussen mens en boom mag je niet vergeten.

Onderstaand stappenplan toont je voor welke vier aspecten je zeker aandacht moet hebben om te zorgen dat een boom minimaal de 100 jaar haalt. Houd deze dus goed in de gaten bij je aanvraag!

fysieke condities

1. zorg voor een goede start!

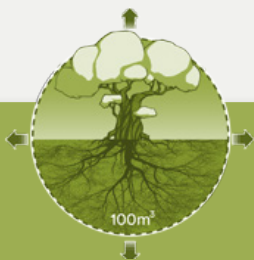
Locatiekeuze

Kijk naar de toekomst en bepaal welke locaties in de provincie de komende 100 jaar stabiliteit bieden. Sluit gebieden uit met een slechte draagkracht, grote kans op bodemdaling of een hoog risico op overstroming.

i Klimaat-effectenatlas Zuid-Holland

Fysieke condities

Kies een plek op ruime afstand van kabels en leidingen. Geef de boom een standplaats waar deze, ondergronds en bovengronds, voldoende ruimte heeft. Plant bomen altijd in de volle grond en zorg voor circa 100m³ ondergrondse ruimte (1m³ per groei-jaar), boven het gemiddelde grondwaterpeil waar de boom met haar wortels in kan groeien.



soortenkeuze

2. kies de juiste soort voor de juiste plek

Levensduur

Kies een soort die robuust is en met gemak 100 jaar kan worden. Kies bij voorkeur voor autochtoon inheems. Ga voor een boom die aansluit op de omstandigheden op de betreffende standplaats. Denk daarbij aan de bodem-, wind-, zout- en vochtcondities.

Toekomstbestendig

Het wordt in de toekomst steeds heter, droger en natter. Zorg dat de boom klimaatbestendig genoeg is om tegen het toekomstige klimaat te kunnen. Zo kan je kiezen voor diepwortelende soorten die tegen langere tijd van droogte kunnen, zoals een plataan of een eik.

i Groen in de stad: soortentabel. WUR (2018)



plek maken

3. maak rond de boom een plek

Plek maken

Investeer bij de aanplant van een boom ook in het maken van een plek. Maak daarbij de specifieke meerwaarde van de boom zichtbaar. Door de boom op een 'voetstuk' te plaatsen, krijgt deze meer status. Er zal zo beter voor de boom gezorgd worden. Zo kan je een verblijfsplek koppelen aan de boom voor ontmoeting.

Publiek toegankelijk

Zorg dat de boom altijd meerwaarde biedt aan de gemeenschap door deze in openbaar gebied te plaatsen of duidelijk zichtbaar te laten zijn vanaf de openbare weg.



eigenaarschap

4. zorg voor langdurige betrokkenheid

Eigenaarschap

Bomen brengen mensen samen. Verbind de boom aan de lokale gemeenschap. Geef de boom bijvoorbeeld een naam. Organiseer er activiteiten onder. Of adopteer de boom als school of vereniging. Zo ontstaat er eigenaarschap. Een gevoel van zorg willen dragen voor 'onze' boom.

Status

Maak als eigenaar en/of beheerder van de boom duidelijke afspraken. Denk tijdig na over het beheer en de kosten op de korte én lange termijn. Geef de 100-boom een bijzondere status binnen het gemeentelijke beheersysteem en reserveer extra budget.



Stadsklimaatboom

brengt beschutting in een veranderend klimaat



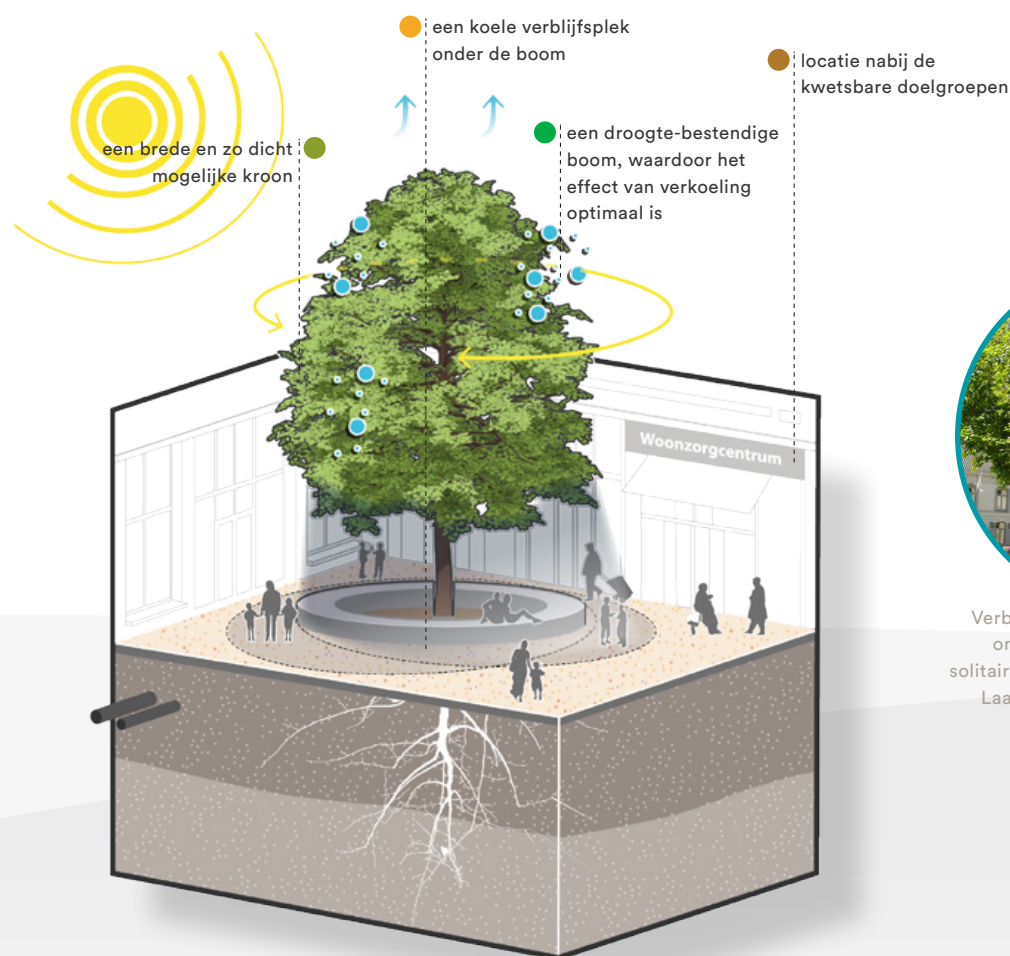
klimaat, vocht
en temperatuur

DE KERN

Onze zomers worden steeds heter. Met name in de het stedelijk gebied is dit duidelijk te merken. De stadsklimaatboom levert hier een positieve bijdrage. Vooral oude bomen leveren een substantieel effect door hun schaduw en verdamping van water. Om je een idee te geven: één grote, volwassen boom levert net zoveel verkoeling als 10 airco's samen!

LOCATIE

De grootste behoefte aan verkoeling is in (hoog) stedelijk gebied, waar sprake is van een hitte-eiland. Hier zit warme lucht opgesloten. De noodzaak is het grootst in de nabijheid van zorgcomplexen en basisscholen. Hier verblijven de doelgroepen die het meest te lijden hebben onder de hitte, namelijk kwetsbare ouderen en jonge kinderen.



VOORBEELDEN



Verblijfsplek onder een solitaire boom, Laarne (BE)



Plein onder een dak van bomen, Delft

WAT IS ER NODIG?

fysieke condities

Kies, voor een groot koelingseffect, een zo groot mogelijke boomsoort met een dichte en brede kroon. Zorg voor voldoende ruimte, zowel bovengronds als ondergronds zodat de boom ook zijn volwassen grootte kan behalen. Hoe minder de groei wordt belemmerd, des te eerder krijgt de boom een significant effect op de verkoeling van de stad.

soortenkeuze

Kies een soort die breed uitgroeit met veel bladoppervlak, zoals een plataan of zilversdoorn. Deze bomen leveren veel schaduw en verkoeling als gevolg van evaporatie (verdamping). Zorg ook dat de soort goed tegen droogte kan. Het effect van verkoeling zal sterk afnemen wanneer de bomen te maken hebben met waterstress.

plek maken

Duid de bijzondere verkoelingswaarde van de boom al vanaf de aanplant. Zo kan je de toekomstige slagschaduw in de verharding markeren. Zorg daarnaast voor een aangename verblijfsplek onder de boom die toegankelijk is voor iedereen. Plant of herplant een oudere boom zodat vanaf de start direct van de schaduw genoten kan worden.

eigenaarschap

Adopteer de boom als lokale gemeenschap. Bijvoorbeeld door jou als school of zorginstelling omdat dit de doelgroepen zijn die het meest baat hebben bij deze boom. Door kenbaar te maken bij de boom dat deze 'van iemand is' zal deze niet zo snel gekapt worden en is de kans om 100 jaar oud te worden vergroot.

Kennisboom

maakt de meerwaarde van oude bomen meetbaar



lucht, zuurstof
en CO₂

DE KERN

We weten inmiddels dat bomen ons en de natuur veel meerwaarde bieden. Naarmate ze ouder worden wordt deze meerwaarde alleen maar groter. Door specifiek bomen aan te planten om van te leren zijn we meer geneigd ervoor te zorgen en zullen ze ouder worden, zo is de gedachte van de 'kennisboom'.

LOCATIE

Aanplant van bomen ten behoeve van kennisontwikkeling past goed op een campus of op het terrein van een onderzoeksinstituut. Ook in de nabijheid van scholen is dit kansrijk, zodat de boom onderdeel kan zijn van het leerprogramma van de kinderen. Zo kan de kennis van de boom tijdig overgebracht worden op een nieuwe generatie en ontstaat meer respect voor oude bomen!

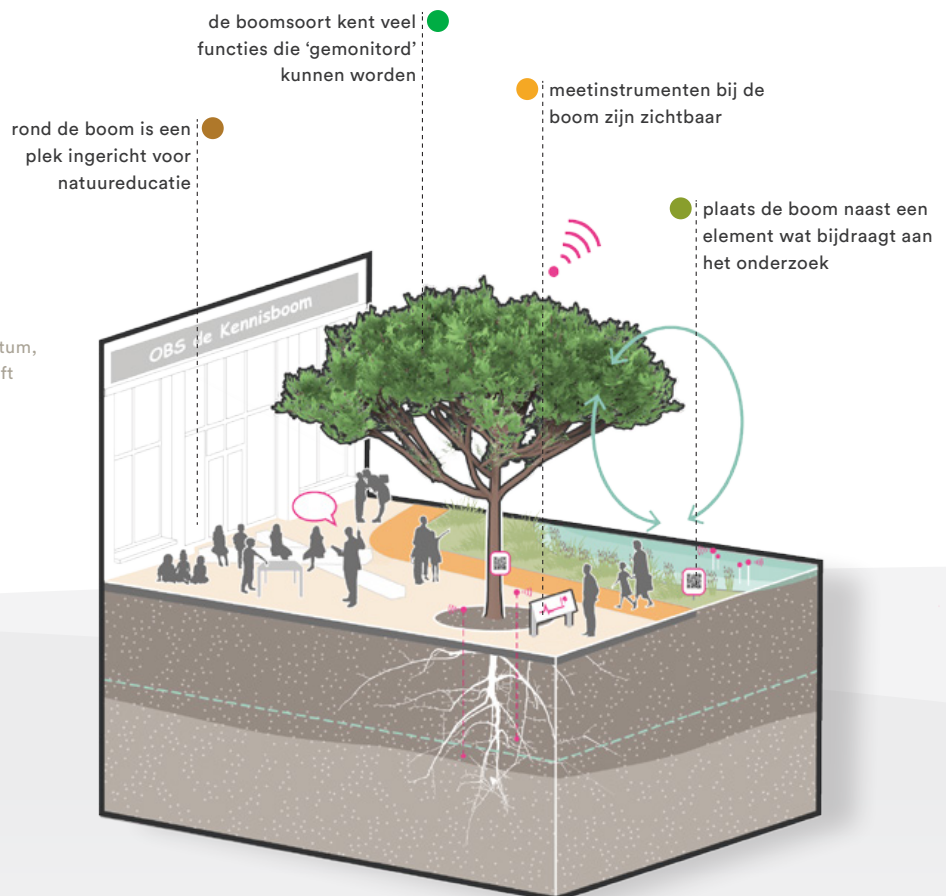
VOORBEELDEN



Klimaatarboretum,
campus TUDelft



#treetag



WAT IS ER NODIG?

fysieke condities

Pas de fysieke condities van de boom aan op de aard van het onderzoek of kennisoverdracht. Zo kan bijvoorbeeld de invloed van verhardingen op de ontwikkeling van de boom onderdeel uitmaken van het onderzoek. Deze kennisboom plant je bij voorkeur direct naast een openbare route zodat de kennis met iedereen gedeeld kan worden.

soortenkeuze

Kies een soort die aansluit bij het onderzoek. Dit kan zeer divers zijn afhankelijk van de aard van de studie. Plant de boom op een schoolplein zodat deze meerdere doelen kan dienen. Zo kunnen meerdere aspecten van een boom (o.a. biodiversiteit en klimaat) onderdeel zijn van het natuureducatieprogramma van de school.

plek maken

Maak de meerwaarde van de boom als studiemateriaal kenbaar. Denk bijvoorbeeld aan een info-paneel of hash-tag (zoals Treetag). Zo maak je duidelijk dat deze boom onderdeel is van kennisontwikkeling. Daarnaast kan de kennisboom voorzien worden van een les- en leertafel zodat deze gebruikt kan worden voor natuureducatie.

eigenaarschap

Koppel de boom aan een specifiek onderzoek. Zolang dit onderzoek relevant blijft zal de boom zeker niet verdwijnen. Zo ontstaat eigenaarschap. Voor bomen op schoolpleinen die onderdeel zijn van een lesprogramma geldt hetzelfde. De boom wordt zo een standaard onderdeel van je maandelijks rondje buitenonderwijs.

Gelegenheidsboom

bomen met betekenis, daar wordt goed zorg voor gedragen



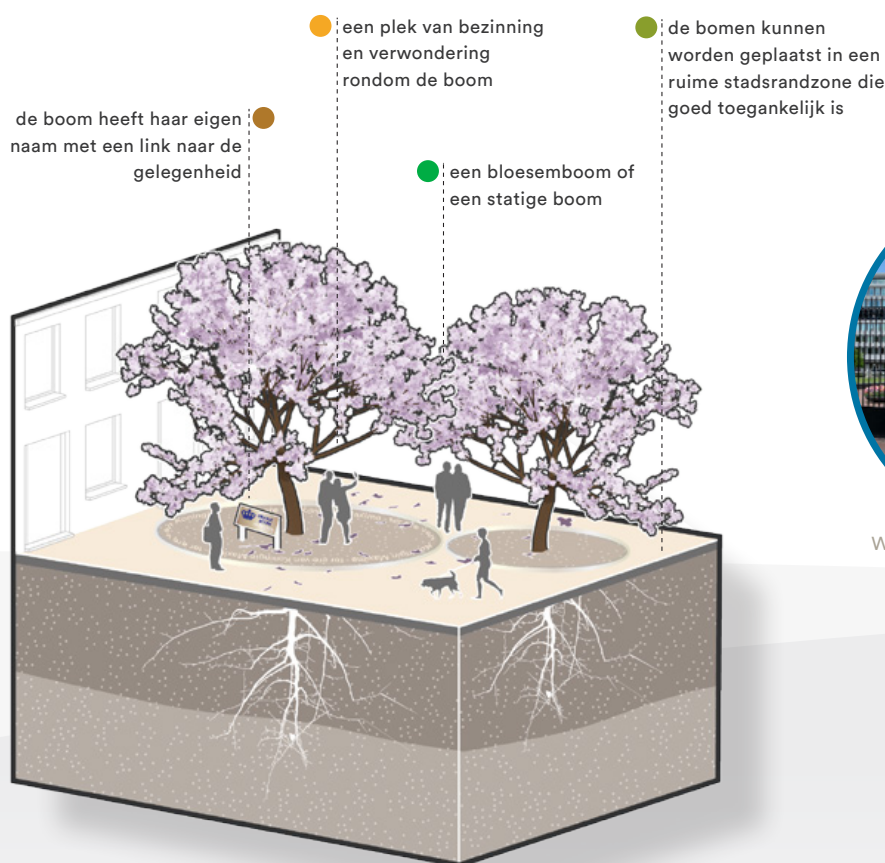
sociale binding
gezondheid en zingeving

DE KERN

Bomen planten ter ere van een speciale gelegenheid is traditie die al lange tijd bestaat. Deze bomen worden langdurig gekoesterd. Soms vanuit een persoonlijke gebeurtenis zoals een geboorte of verlies. Het kan ook om een collectieve gebeurtenis gaan. Denk bijvoorbeeld aan de viering van een honderdjarig bestaan van een bedrijf of de oprichting van een vereniging.

LOCATIE

De gelegenheidsboom die geplant wordt ter ere van een persoonlijke gelegenheid staat vaak op privégrond of is geplant op een gedenkplek. Gaat het om de viering van een club of vereniging dan ligt het voor de hand dat deze dicht bij het clubgebouw of sportveld staat. Vaak staan deze bomen in een meer stedelijke context, maar dat hoeft niet de regel te zijn.



VOORBEELDEN



Wensboom,
Den Haag



MH17 gedenkbos,
Vijfhuizen

WAT IS ER NODIG?

fysieke condities

De gelegenheidsboom wordt geplant voor de eeuwigheid. Geef daarom deze extra goede startcondities mee. Kies een plek die goed toegankelijk is, maar niet midden in de drukte. Denk aan een stadsrandzone, in een parkachtige omgeving, onderdeel van de groenstructuur of nabij een sport- en recreatieterrein.

soortenkeuze

Kies een soort afgestemd op de gelegenheid waarvoor deze geplant wordt en ga het liefst voor een inheemse boom. Is dat iets vrolijks zoals een geboorte kan gedacht worden aan een bloeiende vruchtboom. Betreft het een verlies dan past een meer robuuste of statige boom zoals eik of beuk. Natuurlijk altijd afhankelijk van de aanwezige groeiplaatscondities.

plek maken

Richt de ruimte rond de gelegenheidsboom in als plek voor bezinning. Maak met de terreininrichting zichtbaar voor welke gelegenheid de boom is geplant en voorkom daarbij losse bordjes of elementen. Aanvullend kun je ruimte reserveren voor vieringen of herdenkingen die gerelateerd zijn aan de gelegenheidsboom.

eigenaarschap

Kies en plant de boom samen met de mensen met wie je wilt vieren of herdenken. Zo wordt een verbinding met de boom gevoeld en zal er beter voor worden gezorgd. Denk bijvoorbeeld aan een sportclub, vereniging, bedrijf of familie. Geef de boom ook een naam, zo ontstaat een directe link naar de betreffende gelegenheid.

'Onze' buurtboom

een boom van de buurtbewoners in een nieuwe woonwijk



woonmilieu en
leefomgeving

DE KERN

Er wordt volop gebouwd in Zuid-Holland. Zorg dat bij de aanleg van nieuwe woonwijken ook aandacht is voor voldoende groen, met name voor de lange termijn. Een mooie kans is de aanplant van zogenaamde 'buurtbomen'. Op enkele prominente plekken in de wijk kunnen samen met de nieuwe bewoners bomen worden geplant. Een mooi moment om de nieuwe burens te leren kennen!

LOCATIE

Buurtbomen horen op centrale plekken in de wijk. Zorg in het geval van een nieuwbouwwijk dat er vroegtijdig voldoende ruimte wordt gereserveerd. Zo kan de boom hier rustig 100 jaar oud worden. Door de straten en/of zichtlijnen uit te laten komen op deze plekken heeft de buurtboom veel effect op het groene karakter van de wijk.

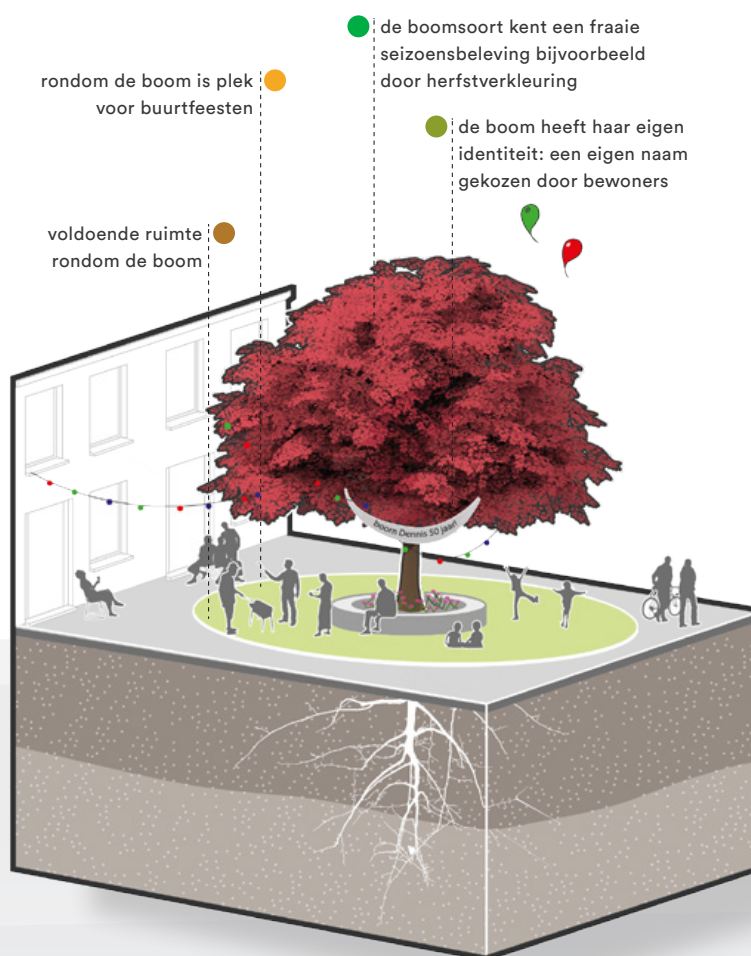
VOORBEELDEN



Een dorpsboom,
Valkenburg (ZH)



Aan de slag tijdens
boomplantdag



WAT IS ER NODIG?

fysieke condities

Denk al tijdens de planning en ontwerp van nieuwbouwwijken over robuuste locaties voor aanplant van bomen voor de lange termijn. Zorg voor voldoende ruimtereservering voor de boom, zowel bovengronds als ondergronds. Zo kan de boom ongestoord uitgroeien tot een volwassen exemplaar.

soortenkeuze

Kies de boomsoort samen uit met de toekomstige bewoners. Zo voelt men zich vanaf het begin verbonden met de buurtboom. Boomsoorten die een rijke seizoenbeleving kennen zijn passend voor dit soort plekken. Denk daarbij aan een linde of Amerikaanse eik.

plek maken

Kies voor de buurtboom een centrale plek in de wijk. Zo ontstaat een mooie kans om de ruimte rond de boom in te richten als de locatie voor het buurtfeest of de jaarlijkse straatbarbecue. De buurtboom wordt daarmee integraal onderdeel van de wijk. Plaats de boom op een kleine verhoging, zodat de buurtboom de status krijgt die hij verdient.

eigenaarschap

Betrek de nieuwe bewoners bij het kiezen van de locatie en kies samen een passende naam. Zo wordt de boom niet ervaren als opgelegde 'last', maar juist als een 'cadeautje'. Door de boom samen te planten ontstaat een mooie gelegenheid om de burens te leren kennen. De sociale structuur van de wijk wordt zo al tijdig gevormd.

Centrumboom

leesbaar maken van een historische kern met bomen



cultuurhistorie,
identiteit en oriëntatie

DE KERN

Zuid-Holland kent veel historische dorps- en stadskernen. Hier is de druk op de ruimte groot en staat hoogwaardig groen vaak onder druk. Tegelijkertijd zijn dit de plekken waarvan we weten dat de stedenbouwkundige opzet voor lange tijd ongewijzigd blijft. Een veilig uitgangspunt voor de aanplant van bomen voor de lange termijn.

LOCATIE

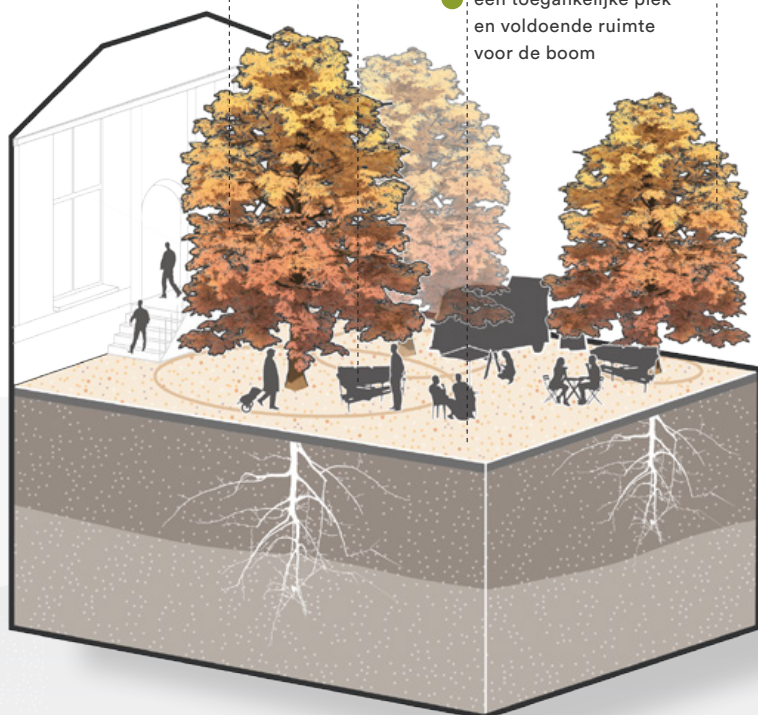
Met de aanplant van een boom of boomgroep wordt een centraal plein of plek geaccentueerd. De historische structuur wordt - opnieuw - leesbaar gemaakt met behulp van bomen. Centrumbomen hebben de potentie om met de tijd echte iconen te worden. Deze boom bevindt zich als vanzelfsprekend in bebouwd gebied van historische dorpen of steden.

door haar bijzondere uiterlijk wordt de boom herkend en erkend: 'zo voelt het hele dorp zich 'eigenaar'

een open verblijfsfunctie waar ruimte is voor markten en kleinschalige events

een bijzondere herfstverkleuring draagt bij aan de belevingswaarde

een toegankelijke plek en voldoende ruimte voor de boom



VOORBEELDEN



Rode beuk,
Wassenaar



Kenmerkende boom
op een dorpsplein,
Etten-Leur

WAT IS ER NODIG?

fysieke condities

Zorg voor voldoende ruimte voor de centrumboom, zowel boven- als ondergronds. De druk op de vaak beperkt beschikbare ruimte is met name op centraal gelegen plekken groot. Tref voorzieningen die andere functies zoals markten, of evenementen mogelijk maken zonder de boom te schaden.

soortenkeuze

Kies voor deze centraal geplaatste boom een soort met een bijzondere sierwaarde. Denk aan een bijzondere bloeiwijze, groeivorm of herfstverkleuring. Dit draagt bij aan de belevingswaarde van de boom. Of kies voor een kenmerkende - cultuurhistorische - soort die vaak voorkomt in oude dorps- of stadskernen, zoals een linde of kastanje.

plek maken

Koppel altijd een verblijfsfunctie aan de centrumboom zoals enkele bankjes of een zitrand. De boom zelf markeert de plek. Zorg voor een integraal ontwerp tussen het plein en de boom of boomgroep. De centrumboom vormt zo een weerspiegeling van het verhaal van het dorp of de stad waarin deze zich bevindt.

eigenaarschap

Geef de centrumboom altijd een naam. Zo voelt het hele dorp zich 'eigenaar' van de boom. Van een boom met een naam blijf je immers af. De naam kan refereren naar een verhaal van de streek of een oude functie van de plek. Zoals de Koekampkastanje of Postzegelboom in Den Haag.

Bakenboom

draagt bij aan de leesbaarheid van het landschap



landschap,
beleving en recreatie

DE KERN

Bomen dragen bij aan de leesbaarheid van het landschap. Ze vertellen iets over de ontstaanswijze van een plek of ze schrijven nieuwe cultuurhistorie voor toekomstige generaties. Zuid-Holland kent veel erfgoed. Onder andere in de vorm van oude verdedigingslinies, landgoederen of landschappen met een bijzondere waarde.

LOCATIE

De bakenboom staat in het landelijk gebied en vertelt het verhaal van het landschap. In Zuid-Holland zijn dit vaak gebieden die aangewezen zijn als zogenaamde 'kroonjuwelen'. Oude bomen of boomstructuren geven invulling aan een bijzondere landschapswaarde. Maar ook een cultuurhistorische plek in het landschap kan gemarkeerd worden door een boom.

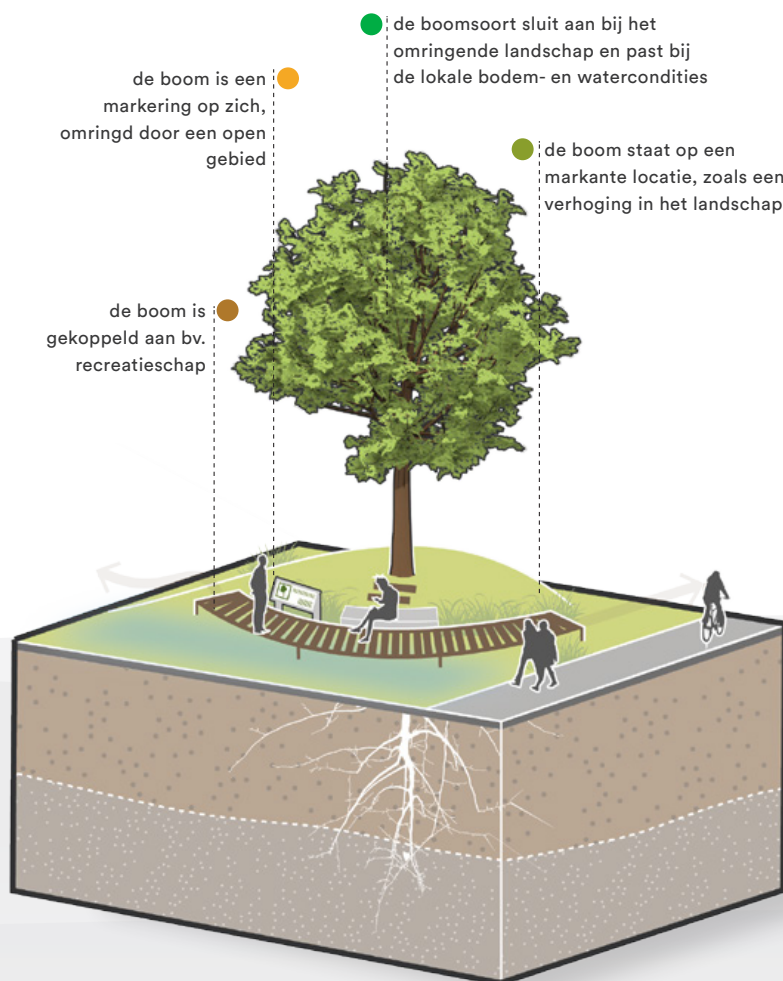
VOORBEELDEN



Bakenboom langs een rivier, Maas Den Bosch



Landgoed te Werve, Rijswijk



WAT IS ER NODIG?

fysieke condities

Zorg dat de bakenboom op de 'logische' of markante plek in het landschap staat. Zo kan deze het bijbehorende verhaal van het landschap of erfgoed vertellen. Kies bijvoorbeeld de hoogste plekken in het landschap, zoals oeverwallen of donken. Of kies een plek die een grens of cultuurhistorische locatie markeert.

soortenkeuze

Bakenbomen staan met name in het landelijk gebied op vaak cultuurhistorische locaties. Kies hier een boomsoort die aansluit bij het lokale landschap en bodem- en watercondities ter plekke. Bakenbomen kunnen ook een ensemble van bomen zijn die samen een verhaal vertellen. Zorg dat de soorkeuze hier op aansluit.

plek maken

De bakenboom kan een markering op zich zijn, met name in een verder vrij open gebied. Het is dan niet nodig aanvullende ingrepen te doen om een plek te maken. Zorg voor een koppeling met recreatie waar de boom in de buurt staat van een fiets- of wandelroute. Richt bijvoorbeeld naast de boom een pauzeplek in die het verhaal de plek (en de boom) vertelt.

eigenaarschap

De bakenboom staat in het landschap of gekoppeld aan cultuurhistorisch erfgoed. Jij als mogelijke 'eigenaar' van de boom bent natuurbeheerder, recreatieschap of cultuurhistorische vereniging. Samen maken we concrete afspraken over het beheer van deze bomen om een lange levensduur van de bakenboom te garanderen.

Boerennutsboom

de agroboom van de toekomst



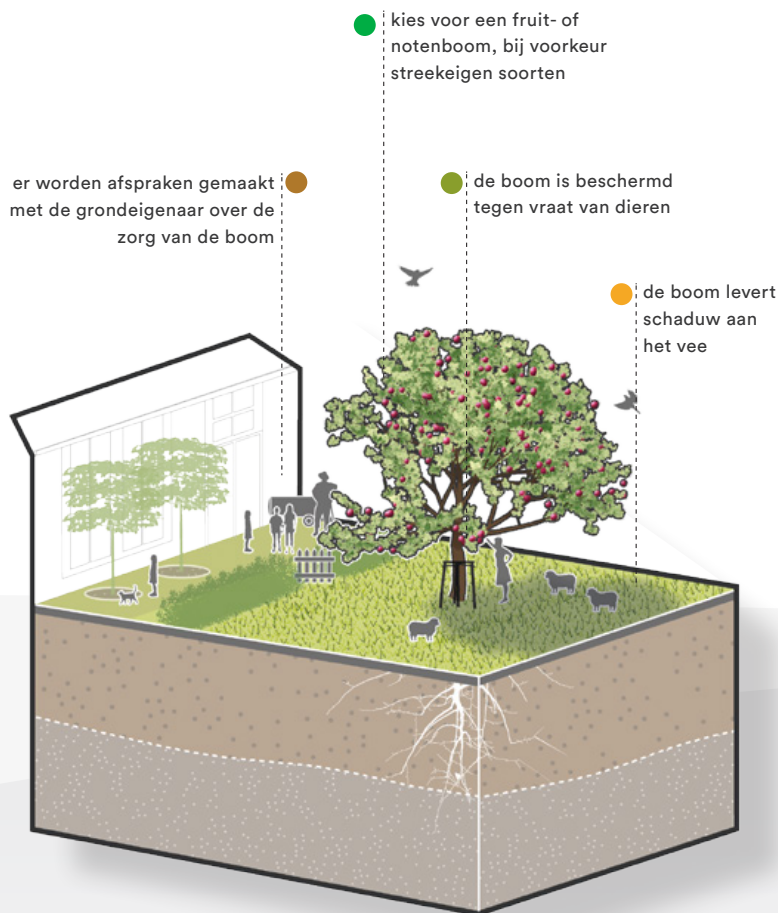
productie, voedsel,
hout en biomassa

DE KERN

De boerennutsboom levert diensten in de vorm van voedsel, biomassa of verkoeling voor het vee. Bovendien kleden ze een steeds kaler wordend landschap aan. Ze bieden naast hun productie ook een meerwaarde aan de biodiversiteit in het landelijk gebied. Zo levert u met de aanplant van de boerennutsboom een bijdrage aan een meer landschapsinclusieve landbouw.

LOCATIE

De boerennutsboom hoort thuis in het landelijk gebied. Ze kunnen een plaats vinden op een boerenerf, perceelsgrenzen of op overhoeken. Maar ook in het stedelijk gebied zijn er plekken te bedenken waar een boerennutsboom van meerwaarde is. Denk bijvoorbeeld aan collectieve (moes)tuinen of bij kinderboerderijen.



VOORBEELDEN



Notenboom,
landgoed Ulvenhout



schaduw vee

WAT IS ER NODIG?

fysieke condities

Een boom in het landelijk gebied komt voor specifieke uitdagingen te staan. Zorg bijvoorbeeld voor bescherming van de boom tegen vraat van dieren, zeker de eerste jaren. Kies daarnaast ook een beschutte plek beschermd tegen storm en wind. Aanplant grenzend aan het boerenerf of in een kleine groep van bomen maakt ze beter bestand tegen extreme weersinvloeden.

soortenkeuze

Kies voor streekeigen fruit- en/of notenbomen. Kies voor locaties grenzend aan weides voor zogenaamde voederbomen: de bladeren van deze bomen zijn een bron van eiwitten en mineralen voor het vee. Zorg daarnaast dat de soort aansluit op het type landschap en gedijt op de lokale bodem- en watercondities.

plek maken

Kies een plek die zichtbaar is vanaf de openbare weg, bijvoorbeeld een prominente plek op het erf. Zorg voor een licht verhoogde locatie in de weide zodat de boom een echte markering wordt in het landschap. Dit draagt bovendien - in gebieden met hoge grondwaterstanden - bij aan meer doorwortelbare ruimte.

eigenaarschap

Ben je grondeigenaar in het landelijk gebied? Dan maken we graag afspraken met je over de zorg van de boom om de boom langdurig in stand te houden. Ook is een gedeeld eigenaarschap mogelijk om zo in beheerlast en gevoel van eigenaarschap te delen (zoals Herenboeren).

Biodiversiteitsboom

de boom als leefgemeenschap op zichzelf, een mini-biotop



biodiversiteit
en ecologie

DE KERN

Één boom van 100 jaar vormt een leefgemeenschap op zichzelf. Veel soortgroepen zijn specifiek gekoppeld aan oude bomen. Naast vogels en vleermuizen kan je ook denken aan bodemleven en schimmels. De ecologische waarde van een oude boom is enorm. De biodiversiteitsboom is daarom ook gericht op het behalen van maximale natuurwaarde voor zoveel mogelijk soortgroepen.

LOCATIE

De biodiversiteitsboom past zowel in het stedelijk als in het landelijk gebied. De locatie is bij voorkeur onderdeel van een ecologische verbinding. Zo kan hij onderdeel zijn van een groenstructuur in de stad of vormt hij een verbinding tussen stad en land. Afhankelijk van het type natuur of landschap kan de boom een stapsteen vormen in een groter systeem.

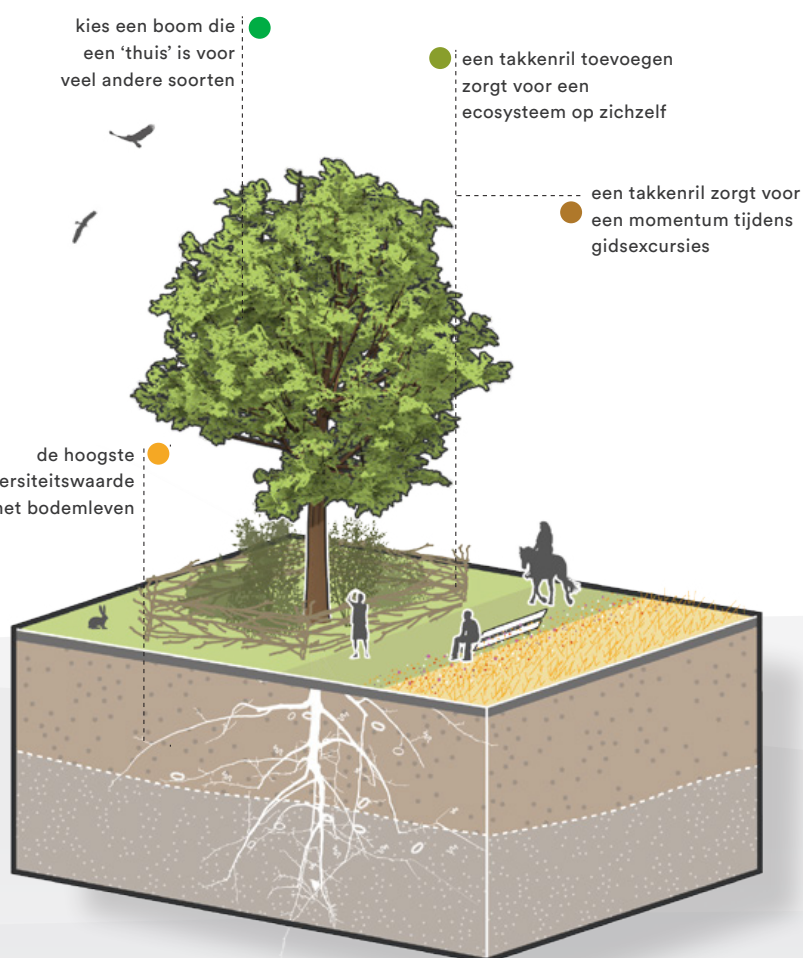
VOORBEELDEN



Boomstammen toegepast als markering



Drachtboom zoals een linde of veldesdoorn



WAT IS ER NODIG?

fysieke condities

Wees je ervan bewust dat de boom een ecosysteem op zichzelf is. Specifieke aandacht voor de bodem en het bodemleven is hierbij essentieel. Zorg voor voldoende aanvoer van organische stoffen in de vorm van blad. Door organisch materiaal in de bodem in staat om vocht langer vast te houden en blijft het langer beschikbaar voor de boom.

soortenkeuze

Kies een boom die goede basiscondities levert voor veel soortgroepen. In dit geval altijd inheemse boomsoorten. Bij voorkeur met een lokale genbasis. Goede voorbeelden zijn de wilg of de eik. Dit zijn bomen waar veel insectensoorten op voorkomen. Richt je daarnaast ook op de aanplant van samenwerkende soorten. Dit zijn soorten die elkaar helpen in het groeiproces.

plek maken

De natuurwaarde van een boom is niet direct zichtbaar, zeker niet de eerste jaren na aanplant. Los dit op door een speciaal ontworpen bank of installatie die mensen leert over de ecologische waarde van de boom. Zorg dat daarbij aandacht is voor de rol van het bodemleven. De hoogste biodiversiteitswaarde van de boom zit namelijk onder de grond!

eigenaarschap

De 'eigenaar' van de boom is afhankelijk van de locatie. Bevindt de boom zich in stedelijk gebied dan kun jij als gemeente, afdeling stadsecologie verantwoordelijk zijn voor de boom. In het landelijk gebied ben je vaak een natuurbeheerder of -vereniging. Tijdens natuur gidsexcursies kun je op deze plekken alles vertellen over de oude boom als leefgemeenschap.



COLOFON:

Brochure 100bomen100
uitgave: mei 2023

projectteam:

Noël van Dooren

PARK, provincie Zuid-Holland

Nienke Schuil

Natuur- en Milieufederatie Zuid-Holland

Anne Kleinjan

ecoloog, provincie Zuid-Holland

Joke Schalk

landschapsarchitect, provincie Zuid-Holland

opgesteld door:

**Bosch
Slabbers**